

პროექტი “კომერციული სექსის მუშაკებში, ჰომოსექსუალური ურთიერთობის მქონე მამაკაცებსა და მათ კლიენტებში აივ/შიდსისა და სქესობრივი გზით გადამდები ინფექციების პრევენცია”, პროექტის სახელწოდება: “ზრუნვა და მხარდაჭერა” ხორციელდება კოალიციის მიერ შემდეგი შემადგენლობით:

- ასოციაცია "თანადგომა"



- ს.ს. კანისა და ვენერიულ სნეულებათა ს/კ ინსტიტუტი



- ს.ს ინფექციური პათოლოგიის, შიდსის და კლინიკური იმუნოლოგიის სამეცნიერო პრაქტიკული ცენტრი



მოცემული ანგარიში მომზადებულია ასოციაციის “თანადგომა” და დამოუკიდებელი სოციოლოგების მანანა ტატიშვილის და თეონა მიმინოშვილის მიერ



Investing in our future  
**The Global Fund**  
To Fight AIDS, Tuberculosis and Malaria

მოცემული კვლევა დაფინანსდა “შიდსთან, მალარიასთან და ტუბერკულოზთან ბრძოლის გლობალური ფონდი” - ს ფინანსური მხარდაჭერით "აივ/შიდსის პრევენციისა და კონტროლის ეფექტური განხორციელების მიზნით არსებული ეროვნული რეაგირების გაძლიერება საქართველოში 2003-2007 წლებში" (№-GEO-202-G01-H-00, კომპონენტი III) პროექტის ფარგლებში

**ავტორები:**

- აკაკი ტყემალაძე, ექიმი, საინფორმაციო სამედიცინო-ფსიქოლოგიური ცენტრი – “თანადგომა”, პროექტის კოორდინატორი
- მანანა ტატიშვილი, სოციოლოგი
- თეონა მიმინოშვილი, ფსიქოლოგი

**ინტერვიუერები:**

- არჩილ რეხვიაშვილი, ექიმი, საინფორმაციო სამედიცინო-ფსიქოლოგიური ცენტრი – “თანადგომა”;
- ირინა ბრეგვაძე, ექიმი, საინფორმაციო სამედიცინო-ფსიქოლოგიური ცენტრი – “თანადგომა”.

**კვლევაში მონაწილე სოც-მუშაკები:**

- კახაბერ კეპულაძე, ექიმი, საინფორმაციო სამედიცინო-ფსიქოლოგიური ცენტრი – “თანადგომა”;
- თეა ჭახრაკია, ექიმი, საინფორმაციო სამედიცინო-ფსიქოლოგიური ცენტრი – “თანადგომა”.

**ლაბორატორიული სინჯები:**

- დავით ხელაია, ექიმი-დერმატოვენეროლოგი, ს.ს. კანისა და ვენ. სნეულებათა ს/კ ინსტიტუტი;
- მაია საბაძე, ექთანი, ს.ს. კანისა და ვენ. სნეულებათა ს/კ ინსტიტუტი.

**ლაბორატორიული დიაგნოსტიკა:**

- თინათინ უზნაძე, ექიმი-ლაბორანტი, ს.ს. კანისა და ვენ. სნეულებათა ს/კ ინსტიტუტის სეროლოგიის ლაბორატორია;
- მანანა ღვაბერიძე, ექიმი, სეროლოგიური განყოფილების გამგე, ს.ს. ინფექციური პათოლოგიის, შიდსისა და კლინიკური იმუნოლოგიის სამეცნიერო პრაქტიკული ცენტრი.

**კონსულტანტები:**

- ნინო წერეთელი, ფსიქოლოგი, საინფორმაციო სამედიცინო-ფსიქოლოგიური ცენტრი “თანადგომა”, პროექტის კოორდინატორი
- ლელა კურდღელაშვილი, ფსიქოლოგი, საინფორმაციო სამედიცინო-ფსიქოლოგიური ცენტრი “თანადგომა”, პროექტის კოორდინატორი

**რედაქტორები:**

- ნინო ხეთაგური, ექიმი, საინფორმაციო სამედიცინო - ფსიქოლოგიური ცენტრი “თანადგომა”, აღმასრულებელი დირექტორი
- ლელა კურდღელაშვილი, ფსიქოლოგი, საინფორმაციო სამედიცინო - ფსიქოლოგიური ცენტრი “თანადგომა”, პროექტის კოორდინატორი

# ს ა რ ჩ ე ვ ი

მადლობის გამოხატვა	5
შემოკლებები	6
განმარტებები	7
რეზიუმე	8
1. კვლევის მიზანი	9
მეთოდოლოგია	9
ეთიკის საკითხები	9
რესპონდენტზე ორიენტირებული შერჩევა	10
მონაცემთა შეკრება	10
ბიომარკერული ტესტირება	12
მონაცემთა შეყვანა და ანალიზი	12
2. შედეგების ზოგადი მიმოხილვა და რეკომენდაციები	14
2.1 კონდომის გამოყენება	14
2.2 აივ/შიდსი	14
2.3 სქესობრივი გზით გადამდები ინფექციები (სგგი)	15
2.4 ინფორმაციის მიღების გზები	16
კვლევის დეტალური შედეგები	17
3. სქესობრივი ისტორია	17
3.1 სქესობრივ პარტნიორთა ტიპები	17
3.2 სქესობრივ პარტნიორთა რაოდენობა	17
3.3 ჰომოსექსუალური ურთიერთობების ხანგრძლივობა	18
3.4 სექს-ბიზნესში ჩართულობა	18
4. აივ/შიდსი	20
4.1 შიდსის მკურნალობა	20
4.2 აივ-ით დაინფიცირებისა და მისგან თავის დაცვის გზები	20
4.3 აივ/შიდსის დიაგნოსტიკა და ტესტირება	21
4.4 დამოკიდებულება აივ-ინფიცირებულების მიმართ	22
4.5 აივ ინფიცირებული რესპონდენტები	22
5. კონდომის გამოყენება	25
6. სქესობრივი გზით გადამდები ინფექციები (სგგი)	27
6.1 ინფორმირებულობა სქესობრივი გზით გადამდები ინფექციების შესახებ	27
6.2 სგგი-ების სიმპტომების არსებობა რესპონდენტებში, შესაბამისი ტესტირება და მკურნალობა	28
6.3 სიფილისით დაავადებული რესპონდენტები	28
7. ალკოჰოლი/ნარკოტიკები	30
8. უფლებების დარღვევა	30
9. ინფორმაციის მიღების გზები	31
9.1 ინფორმაციის სანდო წყაროები	31
9.2 კონსულტაციები აივ/შიდსისა და სგგი-ს შესახებ	32
10. დემოგრაფიული მაჩვენებლები	33
დასკვნები და რეკომენდაციები	34
დანართი 1: კითხვარი	35
დანართი 2: კითხვარის დანართის შედეგები	53
დანართი 3: კვლევის შედეგები	54
დანართი 4: კროსკორელაციები	82
დანართი 5: რესპონდენტთა ანალიზის პასუხები	93



## მადლობის გამოსატვა

ქვეყნის ზედამხედველობის და ბიომარკერული მახასიათებლების კვლევის ანგარიში არის მრავალი პიროვნების, ორგანიზაციისა და ინსტიტუტის ძალისხმევით შედეგი – დაწყებული პროექტის დაგეგმვიდან, სავსე სამუშაოების, ლაბორატორიული გამოკვლევების ჩატარების, მონაცემთა ანალიზის, ანგარიშის შედეგებისა და რედაქტირების ჩათვლით.

ამ მნიშვნელოვანი კვლევისთვის საჭირო თანხები გამოჰყო შიდსთან, მალარიასთან და ტუბერკულოზთან ბრძოლის გლობალურმა ფონდმა (The Global Fund to Fight AIDS, TB and Malaria).

დაგეგმვის ადრეულ ეტაპზე კვლევა დიდწილად ეფუძნებოდა პროფესიონალიზმს, გამოცდილებასა და ცოდნას, რომელიც ქ. თბილისში ჰომოსექსუალური ურთიერთობის მქონე მამაკაცებთან დაკავშირებით გააჩნდა **საინფორმაციო სამედიცინო ფსიქოლოგიურ ცენტრს "თანადგომა", ს.ს. კანისა და ვენერიულ სნეულებათა ს/კ ინსტიტუტს და ს.ს ინფექციური პათოლოგიის, შიდსისა და კლინიკური იმუნოლოგიის სამეცნიერო პრაქტიკული ცენტრს.** სამივე ორგანიზაცია ჩართულია პროექტში “კომერციული სექსის მუშაკებში, ჰომოსექსუალური ურთიერთობის მქონე მამაკაცებში და მათ კლიენტებში აივ/შიდსისა და სქესობრივი გზით გადაამდები ინფექციების პრევენცია”, პროექტის სახელწოდება: “ზრუნვა და მხარდაჭერა”.

ასოციაციის "თანადგომა" მუშაობამ განსაკუთრებით წამყვანი როლი ითამაშა აღნიშნული კვლევის წამოწყებაში. აღსანიშნავია, რომ მსგავსი კვლევა ჩატარებულია “სგგი/აივ/შიდსის პრევენცია საქართველოში” პროექტის ფარგლებში (**დონორი: ამერიკის შეერთებული შტატების საერთაშორისო განვითარების სააგენტო; განმახორციელებელი ორგანიზაცია: ფედერაცია “გადავარჩინოთ ბავშვები”; პარტნიორი ორგანიზაციები: ასოციაცია “თანადგომა”, საზოგადოებრივი გაერთიანება “ბემონი”, PATH**) კომერციული სექსის მუშაკ ქალებსა და ნარკოტიკების ინექციური გზით მომხმარებლებთან, რომლის დროსაც მიღებული ცოდნა და გამოცდილება საფუძვლად დაედო ჰომოსექსუალური ურთიერთობის მქონე მამაკაცებში ჩატარებულ კვლევას.

კვლევის ერთერთი ყველაზე მნიშვნელოვან ასპექტს წარმოადგენდა სავსე სამუშაოები სამიზნე ჯგუფის წარმომადგენლებთან. მინიმალური თანხების გამოყენებით კვლევაში ჩართულმა ორგანიზაციებმა, დამოუკიდებელი სოციოლოგების მანანა ტატიშვილისა და თეონა მიმინოშვილის დახმარებით, დიდი დრო დაუთმეს კვლევის დიზაინის მომზადებას, გამოკითხვას, სისხლის ნიმუშების აღებასა და ტესტირებას. თითოეული პიროვნება, ჩართული ამ საქმიანობაში, ჰომოსექსუალური ურთიერთობების მქონე მამაკაცების უფლებების დაცვას მოეკიდა თანაგრძნობითა და დიდი მზრუნველობით., მონაცემთა შეგროვების ხარისხის ეფექტურობის მიზნით ინტერვიუება ჩატარეს “თანადგომა“-ს სოციალურმა მუშაკებმა ირინე ბრეგვაძემ და არჩილ რეხვიაშვილმა, როგორც დამოუკიდებელმა კონსულტანტებმა. კვლევისათვის საჭირო კითხვარები შეიქმნა სოციოლოგების და “თანადგომა“-ს სოცმუშაკების მიერ, ხოლო შემდეგ მოხდა მათი ადაპტირება და რედაქტირება.

შეუძლებელია ყველა იმ ავტორის ჩამოთვლა, ვინც მონაწილეობა მიიღო მოცემული ანგარიშის დამუშავებაში. ბევრმა ადამიანმა წაიკითხა და შეასწორა ანგარიში და შეიტანა ღირებული წვლილი საბოლოო ვერსიის ჩამოყალიბებაში.

ამგვარად, მოცემული ანგარიში ხელმისაწვდომი ხდება ფართო აუდიტორიისთვის, ვინც კი დაინტერესებულია საქართველოში ჰომოსექსუალური ურთიერთობის მქონე მამაკაცებისთვის სამედიცინო სამსახურის და მკურნალობის გაუმჯობესების საკითხებით.

### შემოკლება

- აივ . . . . . ადამიანის იმუნოდეფიციტის ვირუსი;
- აივ ინჟექცია . . . . . ადამიანის იმუნოდეფიციტის ვირუსით გამოწვეული ინფექციური დაავადება;
- შიდსი . . . . . შეძენილი იმუნოდეფიციტის ვირუსი;
- სბზი . . . . . სქესობრივი გზით გადამდები ინფექცია;
- შიდსის ცენტრი . . . . . ინფექციური დაავადებების, შიდსისა და კლინიკური იმუნოლოგიის სამეცნიერო/პრაქტიკული ცენტრი;
- ELISA . . . . . ენზიმშეკავშირებული იმუნოსორბენტული ანალიზი;
- Western Blot . . . . . კონფირმაციული ტესტ სისტემა;
  
- IgG . . . . . იმუნოგლობულინი G;
- RPR . . . . . მიკრორეაქცია კარდიოლიპიდური ანტიგენით;
- TPHA . . . . . ჰემაგლუტინაციის რეაქცია სპიროქეტული ანტიგენით;
- SPSS . . . . . სტატისტიკური პაკეტი სოციალური მეცნიერებებისათვის;
- RDS . . . . . რესპონდენტზე ორიენტირებული შერჩევა.
- BSS . . . . . ცვეთი და ბიომარკერული მაჩვენებლების კვლევა
- ჯანმრთელობის კაბინეტი . . . . . თბილისის კანისა და ვენ. სნეულებათა ს/კ ინსტიტუტის ბაზაზე არსებული ანონიმური დიაგნოსტიკისა და მკურნალობის განყოფილება მაღალი რისკის ქცევის მქონე ჯგუფებისათვის
- GFATM . . . . . შიდსთან, მაღარიასთან და ტუბერკულოზთან ბრძოლის გლობალური ფონდი

## ბანმარტიბები

- ანონიმური ტესტირება** ტესტირება, რომლის დროსაც სახელი არ არის ცნობილი, ტესტირების შედეგების ამოცნობა ხდება გაცემული უნიკალური ნომრის საფუძველზე;
- აივ ტესტირება** ლაბორატორიული ანალიზი აივ ინფიცირების დასადგენად;
- კონდომი** *(პრეზერვატივი)* ჩასახვის საწინააღმდეგო და სქესობრივი გზით გადამდები ინფექციებისგან დაცვის ერთ-ერთი საშუალება;
- კონდომის მუდმივად გამოყენება** კონდომის გამოყენება ყოველი სქესობრივი კონტაქტის დროს, იქნება ეს ვაგინალური, ორალური თუ ანალური სქესობრივი კავშირი;
- უნიკალური ნომერი** საიდენტიფიკაციო ნომერი, რომელიც ეძლევა რესპონდენტს და არ მეორდება;
- რეკრუტირება** სამიზნე ჯგუფის წევრთა მოზიდვა კვლევაში მონაწილეობის მისაღებად;
- სამიზნე ჯგუფი** გარკვეული ნიშნით ადამიანთა გაერთიანება, რომელთაც მიმდინარეობს მიზანმიმართული მუშაობა;
- მაღალი რისკის ქცევა** ნებისმიერი ქცევა, რომელიც ქმნის სვგი/აივ/შიდსით პიროვნების ინფიცირების ან მეორე პიროვნებაზე გადაცემის საფრთხეს;
- სექს-მუშაკი კაცი** კაცი, რომელიც სქესობრივ პარტნიორებთან ფულის სანაცვლოდ ამყარებს სქესობრივ კავშირს;
- ჰეტეროსექსუალიზმი** სექსუალური ლტოლვა საწინააღმდეგო სქესის მიმართ;
- ბისექსუალიზმი** სექსუალური ლტოლვა როგორც მდებრობითი ასევე მამრობითი სქესის ადამიანების მიმართ;
- ჰომოსექსუალიზმი** ერთი და იგივე სქესის ადამიანების სექსუალური ლტოლვა ერთმანეთის მიმართ;
- ჰომოსექსუალური ურთიერთობის მქონე მამაკაცის კლიენტი** პიროვნება, რომელთაც ჰომოსექსუალური ურთიერთობის მქონე მამაკაცმა ფულის ან სხვა ფასიანი საჩუქრის სანაცვლოდ დაამყარა სქესობრივი კონტაქტი;
- რეგულარული სქესობრივი პარტნიორი** მეუღლე/მეყვარებული/პიროვნება, ვისთანაც ჰომოსექსუალური ურთიერთობის მქონე მამაკაცი თანაცხოვრებას ეწევა და ამყარებს სქესობრივ კონტაქტს ფულადი ანაზღაურების გარეშე.

## რეზიუმე

წინამდებარე დოკუმენტი წარმოადგენს საქართველოში ჰომოსექსუალური ურთიერთობის მქონე მამაკაცებში პირველად ჩატარებული ქცევითი და ბიომარკერული მაჩვენებლების კვლევის (BSS) ანგარიშს. იგი გამოყენებული იქნება ჰომოსექსუალური ურთიერთობის მქონე მამაკაცებში სხვადასხვა სარისკო ქცევის შეფასებისთვის პროექტში **“კომერციული სექსის მუშაკებში, ჰომოსექსუალური ურთიერთობის მქონე მამაკაცებში და მათ კლიენტებში აივ/შიდსისა და სქესობრივი გზით გადამდები ინფექციების პრევენცია” (დონორი: GFATM)**, ისევე, როგორც აივ ინფექცია/შიდსთან დაკავშირებული სხვა პრევენციული აქტივობებისთვის საქართველოში.

აღნიშნული კვლევა გამოიხსნის იყო ზუსტი და განმეორებადი მეთოდოლოგიის შექმნისთვის, რომელიც ჰომოსექსუალური ურთიერთობის მქონე მამაკაცებში მაღალი ხარისხის მონაცემების მიღების საშუალებას მოგვცემს. ეს მონაცემები შეიძლება გამოყენებული იყოს შიდსის კონტროლის ეროვნული პროგრამისა და ასევე სხვა პროგრამების განხორციელებისთვის. უფრო მეტიც, კვლევა ჩატარდა შემდეგი მნიშვნელოვანი მონაცემების და ინფორმაციის მოსაპოვებლად:

- სგვი/აივ/შიდსის პრევენციული პროგრამების წარმატებულობის მონიტორინგისათვის გაეროს შიდსის პროგრამის მიერ შემუშავებულ ინდიკატორებზე ბაზისური ინფორმაციის მისაღებად;
- დამატებითი ინფორმაციის მისაღებად სხვა თვისობრივი შეფასებების შევსებისათვის იმ სარისკო ქცევების განსაზღვრის მიზნით, რომლებისკენაც მიმართული უნდა იყოს პრევენციული ღონისძიებები.

კვლევის მონაწილეები საკმაოდ მიმდებლები იყვნენ სგვი-ზე სკრინინგის ჩატარების და მკურნალობის მიმართ, რაც იმის მაჩვენებელია, რომ ჰომოსექსუალური ურთიერთობის მქონე მამაკაცებს გარკვეულწილად გაცნობიერებული აქვთ სგვი-სთან დაკავშირებული რისკი. ასევე, კვლევის შედეგად გაიზარდა სამიზნე ჯგუფის წარმომადგენლების ინფორმირებულობა არასამთავრობო ორგანიზაციებისა და ჯანმრთელობის კაბინეტის მომსახურების შესახებ.

კვლევის კიდევ ერთი დადებითი შედეგი იყო ის, რომ არასამთავრობო ორგანიზაციებმა და სახელმწიფო კვლევითმა ინსტიტუტებმა გაამყარეს სხვადასხვა პროექტების ფარგლებში უკვე არსებული ურთიერთობები, რაც მომავალში უფრო ძლიერი და კონსტრუქციული თანამშრომლობის საშუალებას იძლევა. და ბოლოს, ამ კვლევაში ჩართულმა მხარეებმა გაიუმჯობესეს მონაცემთა მოპოვების უნარ-ჩვევები.

რესპონდენტზე ორიენტირებული შერჩევის საფუძველზე, ჯაჭვურ-კასკადური მეთოდის გამოყენებით, საწყისი 5 ჰომოსექსუალური ურთიერთობის მქონე მამაკაცის საშუალებით, საბოლოოდ მოწვეულ იქნა 75 რესპონდენტი. პირისპირ ინტერვიუები ჩატარდა მხოლოდ 70 პირთან ასოციაციის „თანადგომა“ ოფისში გამოცდილი სოციალური მუშაკების მიერ. ჰომოსექსუალური ურთიერთობის მქონე მამაკაცებს დაესვათ შეკითხვები მაღალი რისკის ქცევების, სგვი-სა და აივ/შიდსზე ცოდნის და ჯანდაცვის დაწესებულებებში მათი მიმართულობის შესახებ. ინტერვიუს შემდეგ ყოველ რესპონდენტს შესთავაზეს სისხლის აღება სქესობრივი გზით გადამდები ინფექციებზე (მათ შორის აივ-ზე) ანონიმური ტესტირების ჩასატარებლად. ტესტირებულების 27% დაუდგინდა სიფილისი. 3 ჰომოსექსუალური ურთიერთობის მქონე მამაკაცი აღმოჩნდა აივ დადებითი.



# 1. კ ვ ლ ე ვ ი ს მ ი ზ ა ნ ი

მოცემული კვლევის მიზნობრივ ჯგუფს წარმოადგენენ ჰომოსექსუალური ურთიერთობების მქონე მამაკაცები.

*კვლევის ზოგადი მიზანია:*

ჰომოსექსუალური ურთიერთობების მქონე მამაკაცებში არსებული რეალობისა და მათი ქცევის შესწავლა კვლევის ბიომარკერული კომპონენტით.

*კვლევის კონკრეტული მიზნებია:*

- სამიზნე ჯგუფში აივ/შიდსისა და სგვი-ს საკითხებთან დაკავშირებული ინფორმირებულობის დონის დადგენა;
- ინფორმაციის მიღების არსებული წყაროებისა და/თუ საშუალებების მოძიება და მათი გაუმჯობესების საჭიროების გამოკვლევა;
- სქესობრივი ქცევის კვლევა – სქესობრივი ურთიერთობების სიხშირე, ფორმა და პარტნიორთა რაოდენობა;
- სექს-ბიზნესში ჩართულობა – იდენტიფიცირების კვლევა;
- კონდომის გამოყენების უნარ-ჩვევები და სიხშირე;
- აივ/შიდსისა და სგვი-ს პრევალირება;
- ნარკოტიკებისა და ალკოჰოლის მოხმარება;
- სექსუალურ ორიენტაციასთან ბმული ძალადობისა და უფლებათა დარღვევის კვლევა.

*განხორციელებული კვლევის ადგილმდებარეობა*

საქართველო, ქ. თბილისი, შრომის ქ. № 8, ასოციაცია „თანადგომა“.

## მ ე თ ო დ ო ლ ო ბ ი ა

### ეთიკის საკითხები

კვლევაში მონაწილეებს გაცნობიერებული ჰქონდათ, რომ ამ კვლევაში მონაწილე სამიზნე ჯგუფის წარმომადგენლები გარკვეული სოციალური ზიანის რისკის ქვეშ აღმოჩნდებოდნენ იმ შემთხვევაში, თუ მოხდებოდა მათი, როგორც სამიზნე ჯგუფის ნაწილის იდენტიფიცირება.

ამდენად შემუშავებულ იქნა კვლევის ისეთი დიზაინი, რომლის საშუალებითაც მაქსიმალურად იქნებოდა დაცული მონაწილეთა ანონიმურობა და ამავდროულად მიღწეულ იქნებოდა მაქსიმალური სარგებელი, როგორც კვლევაში მონაწილე ცალკეული პირებისათვის, ასევე საზოგადოებისათვის. დიზაინის ეთიკური მხარე გამოიხატებოდა შემდეგ პრინციპებში:

- კვლევაში მონაწილეობა ნებაყოფლობითი იყო და ყოველ რესპონდენტს ნებისმიერ დროს შეეძლო უარი ეთქვა მონაწილეობაზე;
- დოკუმენტაცია იყო ანონიმური. მონაწილის იდენტიფიცირება ხდებოდა უნიკალური ნომრის მიხედვით, რომელიც მხოლოდ რესპონდენტმა იცოდა;
- ინტერვიუერები წინასწარ იყვნენ მომზადებულნი სენსიტიურ თემებზე საუბრისათვის და რესპონდენტთა კონფიდენციალობისა და მათი უფლებების დაცვის საკითხებში;
- რესპონდენტებს, რომელთაც აღმოაჩნდათ განკურნებადი სქესობრივი გზით გადადები ინფექცია, შეთავაზეს უფასო მკურნალობა;
- რესპონდენტთა თავდაპირველი მოზიდვა მოხდა იმ სოციალური მუშაკების მიერ, რომლებიც უკვე მუშაობდნენ ამ ჯგუფთან, ხოლო ძირითადი მასის რეკრუტირება მოხდა რესპონდენტზე ორიენტირებული შერჩევის მეთოდით.

### **რესპონდენტზე ორიენტირებული შერჩევა**

ჰომოსექსუალური ურთიერთობის მქონე მამაკაცების შესწავლა კვლევის ტრადიციული მეთოდებით პრაქტიკულად შეუძლებელია, რამდენადაც არ არსებობს „ფარული პოპულაციის“ შერჩევის თვალსაჩინო ფორმატი. ამ ჯგუფთან ეფექტური მუშაობის განსახორციელებლად ძალზედ მნიშვნელოვანი იყო, რომ კვლევას საკმაოდ ზუსტად აესახა არსებული მდგომარეობა, რისთვისაც გამოყენებულ უნდა ყოფილიყო შერჩევის ისეთი მეთოდი, რომელიც უზრუნველყოფდა სამიზნე ჯგუფის მიუკერძოებელ, შემთხვევითად შერჩეულ ნიმუშს. თვალსაჩინო ფორმატის არარსებობისას და ანონიმურობის აუცილებელი პირობის გათვალისწინებით, რესპონდენტზე ორიენტირებული შერჩევა (RDS) დღეისათვის წარმოადგენს ამ მიზნის მისაღწევად ერთ-ერთ ყველაზე აღიარებულ მეთოდს. აღნიშნული მეთოდი დამყარებულია იმ პრინციპზე, რომ ფარული პოპულაციის წევრებს ყველაზე ადვილად შეუძლიათ მოიძიონ თანასწორები და გარკვეული სტიმულის (მატერიალური ანაზღაურების) საშუალებით კვლევაში მონაწილეობის მისაღებად მოზიდულ იქნება ინდივიდთა მრავალფეროვანი ჯგუფი.

რესპონდენტზე ორიენტირებული შერჩევა წარმოადგენს ჯაჭვურ-კასკადურ მეთოდს. ამ მეთოდის ჩვენს მიერ გამოყენებულ მოდიფიკაციაში გათვალისწინებულია წამახალისებელი ჯილდო, როგორც კვლევაში მონაწილეობისათვის, ასევე სხვა პირის მოზიდვისთვისაც.

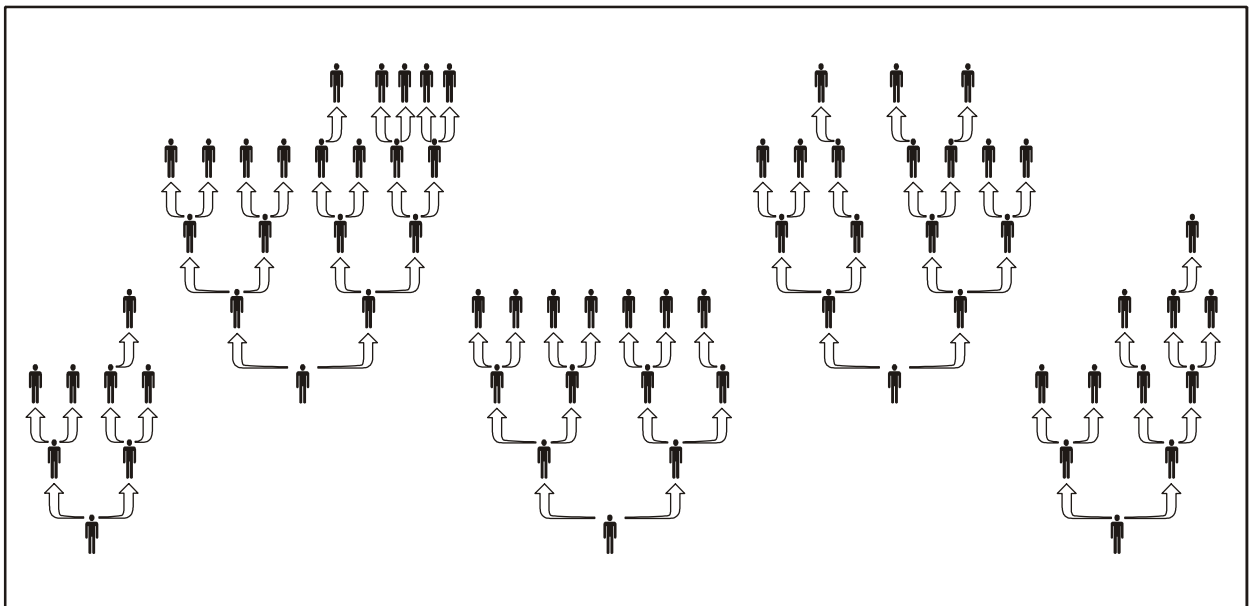
### **მონაცემთა შიკრიბა**

- ა) ჰომოსექსუალური ურთიერთობის მქონე მამაკაცთა ჯგუფთან მომუშავე სოც-მუშაკებმა მოიყვანეს სამიზნე ჯგუფის 5 წარმომადგენელი, რომლებმაც შეასრულეს ე.წ. „მარცვლების“ როლი. ხუთივე საწყისი ინდივიდი სხვადასხვა ჯგუფიდან იყო;
- ბ) ეს „მარცვლები“ ინტერვიუების შემდეგ იღებდნენ ფულად ჯილდოს 10 ლარის ოდენობით. მათ ასევე სთავაზობდნენ დამატებით თანხას, რათა მოეყვანათ სამიზნე ჯგუფის 2 წარმომადგენელი (თითო წარმომადგენლის მოყვანისათვის 6 ლარი).

- ვ) თითოეული რეკრუტირებული პირი ასევე იღებდა ფულად ჯილდოს 10 ლარის ოდენობით კვლევაში მონაწილეობისათვის და 6 ლარს სხვა პირის მოყვანისათვის. შედეგად „მარცვლებმა“ მოიზიდეს უფრო მეტი პირი, მათ კი, თავის მხრივ, კიდევ უფრო მეტი. თითოეულ მონაწილეს შეეძლო მხოლოდ ორი პირის რეკრუტირება, რათა გარანტირებული ყოფილიყო რანდომულობის პრინციპი და კვლევაში ჩართულიყო სამიზნე ჯგუფის რაც შეიძლება ფართე სპექტრი;
- დ) 5 საწყისი „მარცვლიდან“ ორმა მიაღწია მე-3 ტალღას, ხოლო დანარჩენმა სამმა – მე-4 ტალღას (იხ. სურათი 1);
- ე) შერჩევა დასრულდა, როდესაც კვლევაში მონაწილე რესპონდენტთა რაოდენობამ მიაღწია დაგეგმილ 70 კაცს.

ინტერვიუები მიმდინარეობდა 2005 წლის 16-დან 27 მაისის ჩათვლით (ორი კვირის მანძილზე) საინფორმაციო სამედიცინო-ფსიქოლოგიური ცენტრის „თანადგომა“ დროებით ოფისში. ამ ხნის განმავლობაში 5 „მარცვლიდან“ მოიკრიბა 75 პირი, თუმცა კვლევაში მონაწილეობა მიიღო 70-მა, რადგან წამახალისებელი თანხა კვლევისათვის გამოყოფილი ბიუჯეტის მიხედვით საკმარისი იყო მხოლოდ ამ რაოდენობის რესპონდენტთათვის. დარჩენილმა ხუთმა პირმა თანხის გარეშე უარი განაცხადა კითხვარის შევსებაზე.

**სურათი 1:** ჰომოსექსუალური ურთიერთობის მქონე მამაკაცების რესპონდენტზე ორიენტირებული შერჩევა



ორეკინგის სისტემა ეფუძნებოდა უნიკალურ საიდენტიფიკაციო ნომრებს. კვლევის ყოველ მონაწილეს ეძლეოდა ტალონი, რომელზეც აღნიშნული იყო მისი ნომერი. მათი ნომრები ფიქსირდებოდა მათ მიერ მოყვანილი რესპონდენტების ნომრებთან, რაც საშუალებას გვაძლევდა გავვეკონტროლებინა, თუ რამდენი დამატებითი რესპონდენტი მოიყვანა თითოეულმა მათგანმა.

კვლევის ძირითად ინსტრუმენტს წარმოადგენდა ჰომოსექსუალური ურთიერთობების მქონე მამაკაცების ქცევის შესასწავლი კითხვარი, რომელიც შემუშავებულ იქნა კვლევაში ჩართული დამოუკიდებელი სოციოლოგების მიერ.

კითხვარი შეიქმნა ცენტრში „თანადგომა“ წინასწარ ჩატარებული ხარისხობრივი კვლევის (2 ფოკუს-ჯგუფი და 3 ჩადრმავებული ინტერვიუ) შედეგად გამოვლენილი აქტუალური საკითხებისა და თემების საფუძველზე.

ინტერვიუ მიმდინარეობდა ქართულად, საშუალოდ 35-40 წუთის მანძილზე. ინტერვიუს დამთავრების შემდეგ რესპონდენტი ნებაყოფლობით აბარებდა სისხლის სინჯს. სინჯის აღება ხორციელდებოდა ცენტრის „თანადგომა“ კუთვნილ მობილურ ლაბორატორიაში. ანალიზი კეთდებოდა აივ/შიდს-ზე და სიფილისის სეროლოგიაზე. კვლევაში მონაწილე 70-ვე პირმა ჩააბარა სისხლის სინჯი.

აღებული სისხლის სინჯები ტრანსპორტირდებოდა:

- კანის და ვენ. სნეულებათა ს/კ ინსტიტუტის ლაბორატორიაში, სისხლის პრეპარატების სეროლოგიაზე ჩატარების მიზნით;
- შიდსის ცენტრის ვირუსოლოგიის ლაბორატორიაში, აივ-ინფექციაზე ტესტირების მიზნით.

შედეგები ეცნობა „თანადგომა“-ს, რათა რესპონდენტებს საიდენტიფიკაციო ნომრების მიხედვით, მიეღოთ მათი ტესტირების პასუხები.

### **ბიომარკერული ტესტირება**

კვლევის ბიომარკერული კომპონენტი შეიცავდა სისხლის ნიმუშების ანალიზს კანისა და ვენ. სნეულებათა ს/კ ინსტიტუტის სეროლოგიის და ინფექციური პათოლოგიის, შიდსისა და კლინიკური იმუნოლოგიის ს/პ ცენტრის ვირუსოლოგიის ლაბორატორიებში.

**ტესტირება სიფილისზე.** შრატში სიფილისის ანტისხეულების დასადგენად გამოიყენებოდა მიკრორეაქცია კარდიო-ლიპიდური ანტიგენით (RPR, Human) და ჰემაგლუტინაციის რეაქცია სპიროქეტული ანტიგენის (TPHA, Human) საშუალებით. სიფილისის ანტისხეულების მიმართ დადებითი სინჯების გადამოწმება მოხდა ELISA (ELISA TP IgG test [Nubenco])-ს ტესტით.

**ტესტირება აივ-ზე.** აივ-ის ანტისხეულებზე ტესტირება ჩატარდა ენზიმ-შეკავშირებული იმუნოსორბენტული ანალიზის (ELISA) სამსაფეხურიანი სტრატეგიის გამოყენებით. იმ შემთხვევაში, თუ ნიმუში ELISA-ს პირველ (Genescreen Plus HIV Ag-AB, Bio-rad) ტესტში იძლეოდა რეაქციას, მისი გადამოწმება ხდებოდა კიდევ ორჯერ ELISA-ს ახალი კომპლექტის გამოყენებით. ნიმუში აივ-ის ანტისხეულების მიმართ დადებითად ითვლებოდა, თუ ჩატარებული სამი ტესტიდან ორზე აღინიშნებოდა რეაქცია. ნებისმიერი ნიმუში, რომელიც პირველ ანალიზზე რეაქტიული არ იქნებოდა, აივ-ის ანტისხეულების მიმართ უარყოფითად იქნებოდა მიჩნეული. დადებითი პასუხის გადამოწმება ხდებოდა Western Blot-ის (HIV blot, Genelabs) საშუალებით.

### **მონაცემთა შეყვანა და ანალიზი**

არასამთავრობო ორგანიზაციამ „თანადგომა“ კონტრაქტი გააფორმა დამოუკიდებელ სოციოლოგთა ჯგუფთან, რომელმაც მიწოდებული თემატიკის საფუძველზე შეიმუშავა კვლევის კითხვარი და შექმნა მონაცემთა ბაზა სტატისტიკურ პროგრამაში SPSS (ვერსია 11). ინტერვიუებისა და ბიომარკერული ანალიზების დასრულების შემდეგ ჯგუფმა მოახდინა მონაცემთა ბაზის შევსება მიღებული შედეგებით.

მონაცემთა ბაზის დასრულების შემდეგ შემთხვევითი შერჩევის წესით, გადამოწმდა კითხვარების 10% (7 კითხვარი), რის შემდეგაც მოხდა მიღებული

შედეგების ანალიზი. გამოთვლილ იქნა პროცენტული მაჩვენებლები, საშუალო სიდიდეები და მედიანები.

## 2. შედგებების ზოგადი მიმოხილვა და რეკომენდაციები

კვლევამ გვიჩვენა, რომ რესპონდენტებში პრევალირებს როგორც ჰომო- , ასევე ჰეტეროსექსუალური ურთიერთობები (ბისექსუალური ურთიერთობები), მუდმივ და შემთხვევით სქესობრივ პარტნიორებთან. ეს თავისთავად წარმოადგენს საფრთხეს აივ/შიდსისა და სქესობრივი გზით გადადები ინფექციების (სვგი) გავრცელების თვალსაზრისით. იმისათვის, რომ არ გავრცელდეს მსგავსი ინფექციები, აუცილებელია რესპონდენტებმა რეგულარულად გამოიყენონ კონდომი, ჰქონდეთ ამომწურავი ინფორმაცია ამ დაავადებების შესახებ და გარკვეული სისტემატურობით გაიკეთონ შესაბამისი ანალიზები. მოცემულ ანგარიშში განხილულია რესპონდენტთა რეალური ქმედებები ამ საკითხებთან მიმართებაში.

### 2.1 კონდომის გამოყენება

ამ მხრივ საკმაოდ დამაკმაყოფილებელი შედეგები მივიღეთ. რესპონდენტთა უმრავლესობა – 87% რეგულარულად, 8.7% - იშვიათად, ხოლო 4.3% არასოდეს იყენებს კონდომს. თუმცა აღსანიშნავია, რომ რესპონდენტები, რომლებიც იშვიათად, ან საერთოდ არ იყენებენ კონდომს, კარგად არიან ინფორმირებულნი იმ საფრთხეებზე, რომლებიც არსებობს კონდომის არ გამოყენების შემთხვევაში.

გამოიკვეთა, რომ რესპონდენტები მამაკაცებთან სქესობრივი კონტაქტის დროს უფრო ხშირად იყენებენ კონდომს, ვიდრე - ქალებთან.

*რეკომენდაცია: სასურველია კვლევის სამიზნე ჯგუფის წარმომადგენლებთან ჩატარდეს კონსულტაციებისა და ტრენინგების ციკლი ორივე სქესის პარტნიორებთან კონდომის გამოყენების აუცილებლობაზე.*

### 2.2 აივ/შიდსი

თითქმის ყველა რესპონდენტს სმენია აივ/შიდსის შესახებ, თუმცა ბევრს მცდარი ინფორმაცია აქვს ამ დაავადებასთან დაკავშირებით. კერძოდ, რესპონდენტთა საკმაოდ დიდი რაოდენობა ფიქრობს, რომ შიდსისგან განკურნება გარკვეულ შემთხვევებში შესაძლებელია.

რესპონდენტები შედარებით უკეთ არიან ინფორმირებულნი შიდსის გადაცემის გზების შესახებ, თუმცა აქაც არსებობს მცდარი მოსაზრებები. კვლევაში მონაწილეთა ერთმა მეოთხედმა ზუსტად არ იცის, თუ როგორ ხდება აივ/შიდსის დიაგნოსტიკა. რესპონდენტთა თითქმის ნახევარს (42.9%) არაფერი სმენია აივ-ის შესახებ.

გამოკითხულთა საკმაოდ დიდ ნაწილს (45.9%) ჰგონია, რომ აივ ინფექციაზე ტესტირების ჩატარება ხდება ცენტრში „თანადგომა“.

მნიშვნელოვანია ის ფაქტი, რომ რესპონდენტებს, რომლებიც საერთოდ არ იყენებენ კონდომს სქესობრივი კავშირის დროს, არაფერი სმენიათ აივ/შიდსის შესახებ.

რესპონდენტები პასიურობენ აივ-ტესტირებაზე. გამოკითხულთა ნახევარზე მეტს (63.8%) არასოდეს ჩაუტარებია იგი. მათ უმრავლესობას (28.6%) არ გაუკეთებია

ეს ანალიზი, ვინაიდან დარწმუნებულია, რომ ჯანმრთელია, ხოლო 18.6%-ს აზრადაც არ მოსვლია დაედგინა საკუთარი ჯანმრთელობის სტატუსი.

ანალიზების ჩატარების შემდეგ (რაც კვლევის ერთ-ერთი ნაწილი იყო), აღმოჩნდა, რომ 70 რესპონდენტიდან 3 აივ ინფიცირებულია. სამივეს საკმაოდ ხშირად აქვთ სქესობრივი ურთიერთობები მამაკაცებთან, ქალებთან კი შედარებით ნაკლებად, თუმცა ბოლო სამი თვის განმავლობაში ორივე სქესის პარტნიორთან ჰქონდათ სქესობრივი კავშირი. მიუხედავად იმისა, რომ აივ ინფიცირებული რესპონდენტები ზოგადად ინფორმირებულები იყვნენ აივ/შიდსის შესახებ, ისინი მაინც სარისკო სქესობრივ ცხოვრებას ეწეოდნენ.

არც ერთმა რესპონდენტმა კვლევაში არ იცოდა, რომ ინფიცირებული იყო. ორ მათგანს არასდროს ჩაუტარებია აივ-ზე ტესტირება, ვინაიდან ეჭვი არ ეპარებოდა საკუთარ ჯანმრთელობაში. ისინი კონდომს იშვიათად იყენებდნენ (დისკომფორტის გამო). ასეთი ქცევა საფრთხეში აგდებს ამ რესპონდენტთა სქესობრივ პარტნიორებს (ძირითადად მუდმივ პარტნიორებს, ვინაიდან მათთან რესპონდენტები იშვიათად იყენებდნენ კონდომს, შემთხვევით პარტნიორებთან კი შედარებით ხშირად).

მესამე რესპონდენტს კვლევაში ჰქონდა ჩატარებული ტესტირება აივ-ზე, თუმცა პასუხი უარყოფითი იყო. ამ რესპონდენტმა (ისევე როგორც დანარჩენმა ორმა) მხოლოდ კვლევის დროს ჩატარებული ტესტირების შედეგად გაიგო, რომ აივ-ინფიცირებულია.

**რეკომენდაცია:** აუცილებელია რესპონდენტებს მიეწოდოს ინფორმაცია აივ/შიდსის გადაცემის გზების, დიაგნოსტიკებისა და მკურნალობის შესახებ.

## **2.3 სქესობრივი გზით გადაამდები ინფექციები (სბი)**

70-დან 67 რესპონდენტს სმენია სხვადასხვა სქესობრივი გზით გადაამდები ინფექციის შესახებ, თუმცა ყველამ არ იცის ამ ინფექციების სიმპტომები. რესპონდენტთა 11.2%-მა ვერც ერთი ასეთი სიმპტომი ვერ დაასახელა.

კონდომის რეგულარულად მომხმარებელ რესპონდენტებს უფრო მეტი ინფორმაცია აქვთ სგგი-ების სიმპტომების შესახებ, ვიდრე იმ რესპონდენტებს, რომლებიც იშვიათად, ან საერთოდ არ იყენებენ კონდომს.

რესპონდენტთა ნახევარზე მეტს (54.3%) გაუკეთებია ანალიზი სგგი-ზე. ამ ანალიზის პასუხების გაგების შემდეგ მათ მეტი სიფრთხილე გამოიჩინეს სქესობრივი კავშირების დროს (41.4%-მა მკურნალობის დასრულებამდე შეწყვიტა სქესობრივი კავშირი, 4.3%-მა კი რეგულარულად დაიწყო კონდომის გამოყენება). დანარჩენ რესპონდენტებს აქამდე ანალიზი არ გაუკეთებიათ, ვინაიდან ფიქრობდნენ, რომ ჯანმრთელები იყვნენ, ასევე ენდობოდნენ სქესობრივ პარტნიორებს.

70 რესპონდენტიდან 19-ს სიფილისი აღმოაჩნდა. მათი სქესობრივი ქცევა, სხვა რესპონდენტებთან შედარებით, დამაკმაყოფილებელია. ისინი საკმაოდ ხშირად ამყარებენ სქესობრივ კავშირს როგორც მამაკაცებთან, ასევე ქალებთან. მიუხედავად მათი ჯანმრთელობის სტატუსისა, მათი დიდი უმრავლესობა (15 რესპონდენტი) აცხადებს, რომ კონდომს რეგულარულად იყენებს. სიფილისით დაავადებული რესპონდენტები (ერთის გარდა) საკმაოდ გათვითცნობიერებულნი არიან სქესობრივი გზით გადაამდები ინფექციების სიმპტომების შესახებ. ორ მესამედს ანალიზიც გაუკეთებია და შესაბამისი მკურნალობაც აქვს

ჩატარებული. ანალიზის დადებითი პასუხის გაგების შემდეგ უმრავლესობამ საერთოდ შეწყვიტა სქესობრივი ურთიერთობები მკურნალობის დასრულებამდე. 19-დან მხოლოდ 6 რესპონდენტი აცხადებს, რომ ჯანმრთელია და არ სჭირდება ანალიზის გაკეთება.

**რეკომენდაცია:** რესპონდენტები საჭიროებენ კონსულტაციებს სქესობრივი გზით გადამდები ინფექციების შესახებ. განსაკუთრებით სიმპტომებთან მიმართებაში. კვლევის შედეგებიდან გამომდინარე, რაც უფრო ნაკლები ინფორმაცია აქვს რესპონდენტს სვგი-ების სიმპტომების შესახებ, მით უფრო სარისკოდ იქცევა იგი. ასევე ყურადღება უნდა გამახვილდეს სვგი-ების ანალიზების რეგულარულად ჩატარების აუცილებლობაზე.

## 2.4 ინფორმაციის მიღების გზები

რესპონდენტებს შიდასა და სექსობრივი გზით გადამდები ინფექციების შესახებ ინფორმაცია ტელევიზიიდან, ჟურნალ-გაზეთებიდან, ცენტრის „თანადგომა“ კონსულტაციებიდან და სპეციალური ბუკლეტებიდან მიუღიათ. მათთვის ინფორმაციის ყველაზე უფრო სანდო წყარო ცენტრის „თანადგომა“ კონსულტაციებია. რესპონდენტთა უმრავლესობას სურს პირისპირ კონსულტაციები ამ საკითხებთან დაკავშირებით. ყველაზე მეტად კი ამ კონსულტაციების მიღება ცენტრში „თანადგომა“ უნდათ.

**რეკომენდაცია:** სასურველია ცენტრმა „თანადგომა“ ჩაუტაროს რესპონდენტებს კონსულტაციები შიდასა და სექსობრივი გზით გადამდები ინფექციების შესახებ. ამას ადასტურებს რესპონდენტთა სურვილი მიიღონ კონსულტაციები სწორედ ამ დაწესებულებაში.

დეტალური ინფორმაცია ამ და სხვა საკითხებთან დაკავშირებით, იხილეთ მომდევნო თავებში.



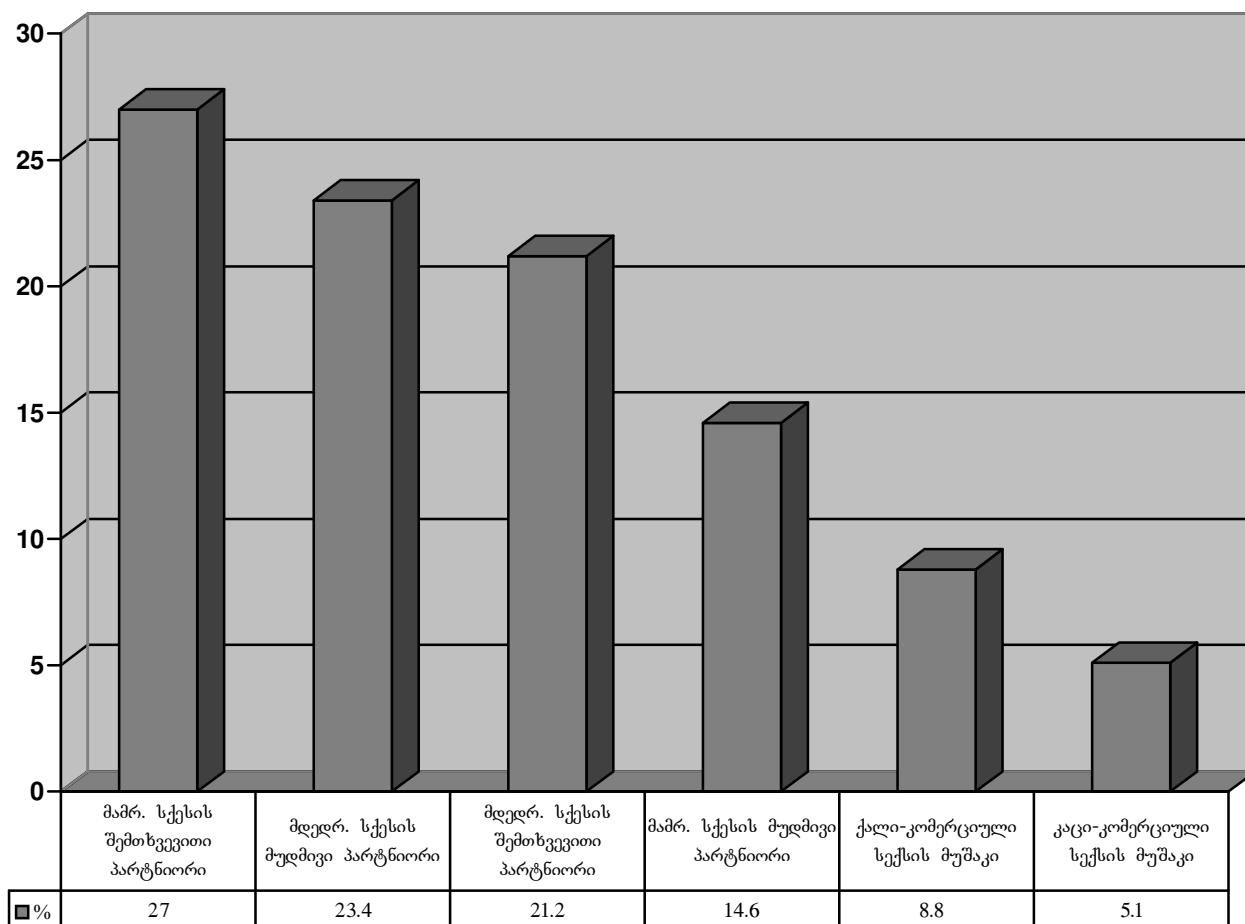
# კვლევის დეტალური შედეგები

## 3. სქესობრივი ისტორია

კვლევის სამიზნე ჯგუფს ჰომოსექსუალური ურთიერთობების მქონე მამაკაცები წარმოადგენენ. მათ დიდ უმრავლესობას ჰეტეროსექსუალური ურთიერთობებიც აქვს. კერძოდ: რესპონდენტთა 11.4%-ს მხოლოდ ჰომოსექსუალურ ურთიერთობები აქვს, დანარჩენ 88.6%-ს კი ორივე. ეს რესპონდენტები თანაბარი სიხშირით (კვირაში რამოდენიმეჯერ / თვეში რამოდენიმეჯერ) ამყარებენ როგორც ქალებთან, ასევე მამაკაცებთან სქესობრივ კონტაქტს.

### 3.1 სქესობრივ პარტნიორთა ტიპები

რესპონდენტებს სხვადასხვა ტიპის სქესობრივი პარტნიორები ჰყავთ. კითხვაზე “რომელ სქესობრივ პარტნიორებთან გქონდათ ურთიერთობა ბოლო 3 თვის განმავლობაში?” შემდეგი პასუხები მივიღეთ:

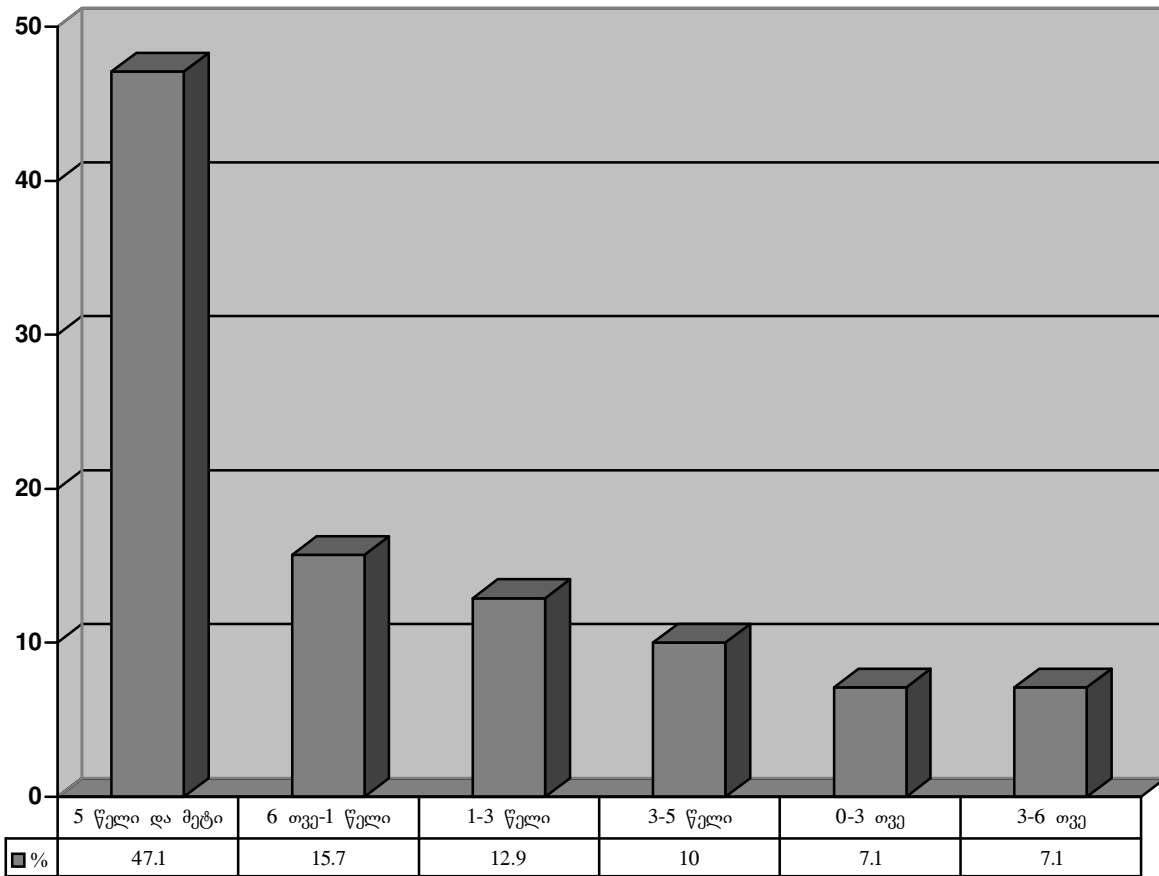


### 3.2 სქესობრივ პარტნიორთა რაოდენობა

როგორც აღმოჩნდა, რესპონდენტთა უმრავლესობას (65.7%) ბოლო 3 თვის განმავლობაში 1-5 მამრობითი სქესის პარტნიორთან ჰქონდა სქესობრივი კონტაქტი. თუმცა რესპონდენტთა 18.6%-ს ბოლო სამი თვის განმავლობაში არც ერთი მამრობითი სქესის პარტნიორი არ ჰყოლია. გამოკითხულთა შედარებით მცირე რაოდენობა (8.6%) ეწევა აქტიურ სქესობრივ ცხოვრებას მამრობითი სქესის პარტნიორებთან, მათ ბოლო სამი თვის განმავლობაში 10-20 მამრობითი სქესის პარტნიორთან ჰქონდათ სქესობრივი კონტაქტი.

### 3.3 კომოსემსუალური ურთიერთობების ხანგრძლივობა

კითხვაზე: “დაახლოებით რამდენი ხანია, რაც მამაკაცებთან გაქვთ სქესობრივი კავშირი?” – შემდეგი შედეგები მივიღეთ:



### 3.4 სემს-ბიზნესში ჩართულობა

როგორც აღმოჩნდა, რესპონდენტთა მცირე ნაწილი (8 პიროვნება-11.4%) მამაკაცებთან სქესობრივ კონტაქტს მატერიალური ანაზღაურების – ძირითადად ფულადი ანაზღაურების სანაცვლოდ ამყარებს. თუმცა ფულის გარდა რესპონდენტებს სხვა ინტერესებიც გააჩნიათ – საცხოვრებლის მიღება და კარიერა (პასუხის ეს ვარიანტები თითო-თითოჯერ იყო დასახელებული). ისინი ასეთ სქესობრივ კავშირს თვეში დაახლოებით 2-3-ჯერ ახორციელებენ. მხოლოდ ერთი რესპონდენტი ამას ყოველდღიურად აკეთებს. ამ რესპონდენტებს (ერთის გარდა) გააჩნიათ შემოსავლის სხვა წყარო. თანხა, რასაც რესპონდენტები ამ საქმიანობიდან იღებენ, განსხვავდება ერთმანეთისაგან, მაგ: 20-50 ლარი, 10 ლარზე ნაკლები, ერთი რესპონდენტი კი 100 ლარზე მეტს იღებს და ა.შ. ასევე განსხვავდება საშუალო თვიური შემოსავალი, რასაც რესპონდენტები ამ საქმიანობიდან იღებენ. თანხა 50-დან 200 ლარამდე მერყეობს.

მხოლოდ ერთ რესპონდენტს მიაჩნია, რომ სემს-ბიზნესშია ჩართული (თუმცა 8 რესპონდენტი ამყარებს მამაკაცებთან სქესობრივ კავშირს მატერიალური ანაზღაურების სანაცვლოდ). იგი ერთ სამუშაო დღეში საშუალოდ 2 კლიენტს იღებს. მას მოსწონს ეს საქმიანობა და არ სურს სხვა რამით დაკავდეს.

8 რესპონდენტმა არ თქვა, იღებს თუ არა რაიმე სახის მატერიალურ ანაზღაურებას მამაკაცთან სქესობრივი კავშირის სანაცვლოდ.

დანარჩენი რესპონდენტები კი (77.2%) აცხადებენ, რომ არანაირ ანაზღაურებას არ იღებენ.

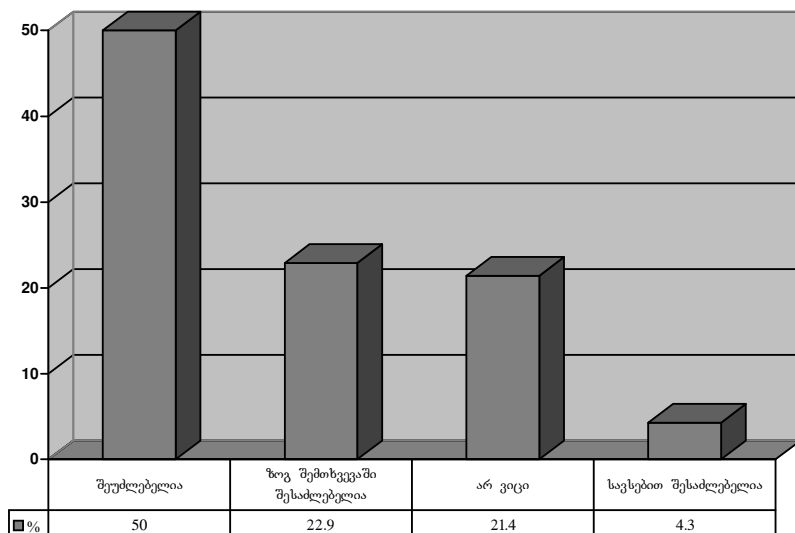
ამ ორ შემთხვევაშიც (ვინც არანაირ ანაზღაურებას არ იღებს და ისინი, ვინც არაფერს ამბობენ ამის თაობაზე) რესპონდენტები სხვადასხვა სიხშირით ამყარებენ მამაკაცებთან სქესობრივ კონტაქტს. ძირითადად ეს ხდება კვირაში რამოდენიმეჯერ, თუმცა ასევე ხშირია შემთხვევები, როდესაც რესპონდენტები 3 თვეში ერთხელ, ან უფრო იშვიათად აკეთებენ ამას.

## 4. აივ / შიღსო

რესპონდენტთა 98.6% -ს (მთელი გენერალური ერთობლიობა ერთი პიროვნების გარდა) სმენია აივ/შიღსის შესახებ. აივ ინფექციის შესახებ კი რესპონდენტთა 42.9%-ს არ ჰქონდა გაგონილი.

### 4.1 შიღსის მკურნალობა

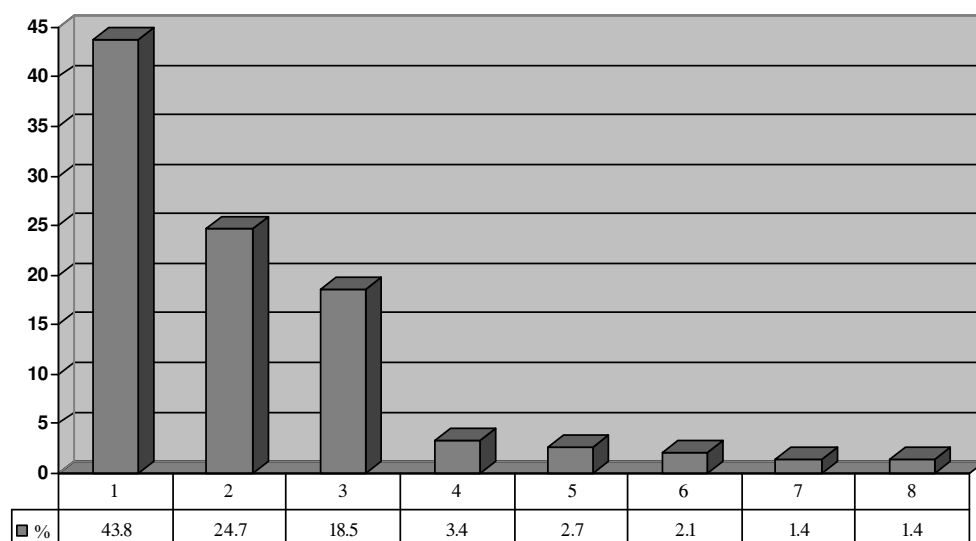
კითხვაზე: “რამდენად შესაძლებელია აივ/შიღსისაგან განკურნება?” შემდეგი პასუხები მივიღეთ:



რესპონდენტების ნაწილს ჰგონია, რომ შიღსი მედიკამენტებით (20%), ან სისხლის გადასხმით (8.6%) იკურნება.

### 4.2 აივ-ით დაინფიცირებისა და მისგან თავის დაცვის გზები

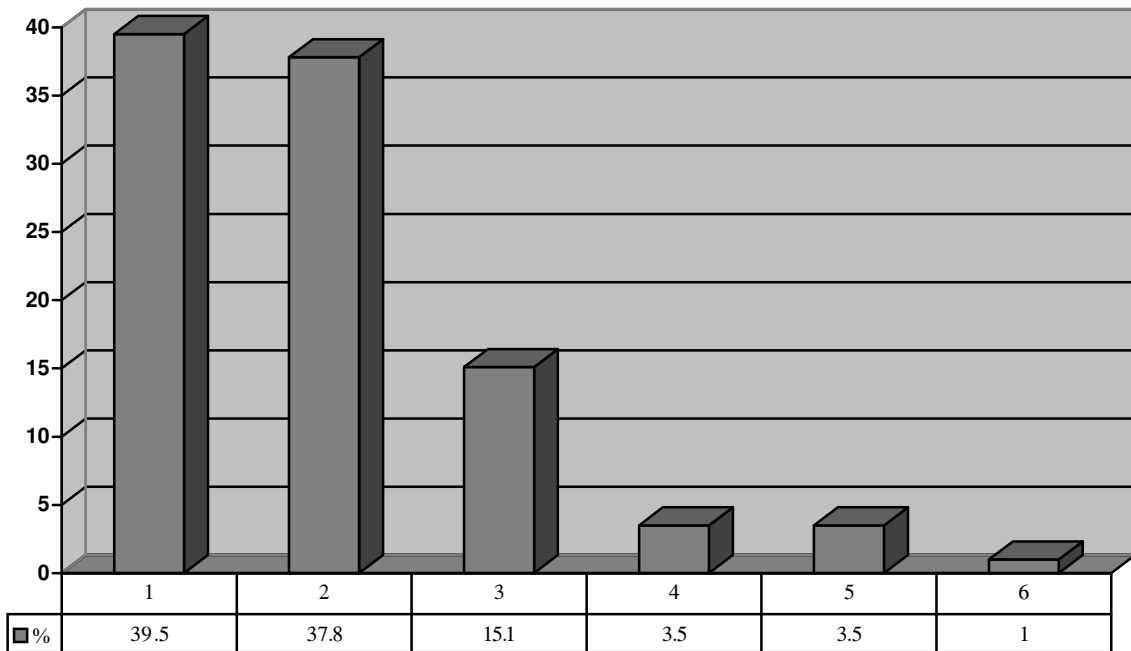
კითხვაზე: “ როგორ ხდება აივ/შიღსის გადაცემა ერთი ადამიანიდან მეორეზე?” – ასეთი პასუხები მივიღეთ:



1. სქესობრივი კონტაქტით;
2. სხვისი ნახმარი შპრიცის გამოყენებით;
3. სისხლის გადასხმით;
4. ნერწყვით;
5. დედიდან ნაყოფზე;
6. პირადი მოხმარების ნივთების გამოყენებით;
7. შეხებით;
8. კოცნით.

შენიშვნა: გრაფიკში მოცემულია პასუხის ის ვარიანტები, რომელთა სიხშირე 1%-ს აღემატება

რესპონდენტებს მიაჩნიათ, რომ აივ/შიდსით დაინფიცირდებიან, თუ:



1. არ გამოიყენებენ კონდომს სქესობრივი კონტაქტის დროს;
2. გამოიყენებენ სხვის ნახმარ შპრიცს ნარკოტიკის მისაღებად;
3. ყოფილათ ბევრი სქესობრივი პარტნიორი (მიუხედავად იმისა, რომ კონდომს იყენებენ);
4. არ გამოიყენებენ კონდომს ერთგულ პარტნიორთან;
5. შიდსით ინფიცირებულთან ერთად საზოგადოებრივი თავშეყრის ადგილას მოხედებიან;
6. გამოიყენებენ პირადი ჰიგიენის სხვის ნივთებს (მაგ: წვერის საპარსი).

აქედან ლოგიკურად გამომდინარეობს რესპონდენტთა მოსაზრებები, თუ როგორ შეიძლება შიდსის თავიდან აცილება, კერძოდ: ისინი აივ/შიდსისაგან დაცულები იქნებიან, თუ: 1) ყოველი სქესობრივი კონტაქტის დროს გამოიყენებენ კონდომს – 33.5%; 2) გამოიყენებენ ინდივიდუალურ სამედიცინო ინსტრუმენტებს – 28.1%; 3) ყოფილათ მხოლოდ ერთი ერთგული პარტნიორი (ანუ როგორც რესპონდენტი, ასევე მისი პარტნიორი სხვასთან არ დაამყარებს სქესობრივ კონტაქტს) – 22.2%; 4) შიდსით ინფიცირებულისაგან აბსოლუტურად იზოლირებულები იქნებიან - 15.7%.

რესპონდენტთა დიდ უმრავლესობას (68.1%) მიაჩნია, რომ კონდომის გარეშე არც ერთი სქესობრივი კავშირის ფორმა (ორალური, ანალური, ვაგინალური) დაინფიცირების თვალსაზრისით არ არის უსაფრთხო. 13.9%-ის აზრით, ამ მხრივ ყველაზე უსაფრთხო ორალური სქესობრივი კავშირია. რესპონდენტთა 11.1%-მა არ იცის ამ შემთხვევაში რა ტიპის სქესობრივი კავშირის დროს იქნება დაცული აივ/შიდსისაგან. 4.2%-ს კონდომის გარეშე ანალური სქესობრივი კავშირი მიაჩნია უსაფრთხოდ, ხოლო 2.8%-ისათვის ამ მხრივ ყველაზე უსაფრთხო ვაგინალური სქესობრივი კავშირია.

#### 4.3 აივ/შიდსის დიაგნოსტიკა და ტესტირება

რესპონდენტთა დიდმა უმრავლესობამ (75.6%) იცის, რომ აივ/შიდსის დიაგნოსტიკა სისხლის ანალიზით ხდება. თუმცა 10.3%-მა არაფერი იცის ამის შესახებ, 14.1%-ს კი მიაჩნია, რომ შიდსის დიაგნოსტიკა სასქესო ორგანოდან აღებული ნაცხის ანალიზით ხდება.

გამოკითხულთა 81.6% ამბობს, რომ იცის სად ტარდება აივ-ზე ტესტირება. ეს დაწესებულებებია:

- ცენტრი „თანადგომა“ – 45.9%
- “ჯანმრთელობის კაბინეტი” – 17.3%
- შიდსის ცენტრი – 8.2%
- ინფექციური საავადმყოფო – 3.1%
- კან-ვენის ინსტიტუტი – 2%
- სისხლის გადასხმის ინსტიტუტი – 1%
- ვენ-დისპანსერი – 1%
- ლექკომბინატი – 1%
- მე-9 საავადმყოფო – 1%
- კვლევითი ცენტრი – 1%

რესპონდენტთა 34.3%-ს საკუთარი ინიციატივით გაუკეთებია ანალიზი საკუთარი აივ სტატუსის დასადგენად. აქედან 31.4%-მა გაიგო ანალიზის პასუხი.

### **აივ-ზე ტესტირების უარის მიზეზები**

გამოკითხულთა 62.9%-ს აივ-ზე ტესტირება არ გაუკეთებია შემდეგი მიზეზების გამო: 1) არ ჭირდებათ, ვინაიდან იციან, რომ ჯანმრთელები არიან – 28.6%; 2) აქამდე არ მოსვლიათ აზრად ანალიზის გაკეთება – 18.6%; 3) არ იციან სად გაიკეთონ ანალიზი – 11.4%; ასევე დასახელებული იყო სხვა მიზეზებიც, მაგ: ეშინიათ დადებითი პასუხის, არ ენდობიან ექიმებს, ანალიზის გაკეთება ძალიან ძვირია, არ სურთ ვინმემ გაიგოს მათი ანალიზის პასუხი – თუმცა ეს პასუხები ძალიან ცოტა რესპონდენტმა დაასახელა.

თუკი რესპონდენტები გაიგებენ, რომ აივ ინფიცირებულები არიან, უმრავლესობა ამის შესახებ მუდმივ პარტნიორს, ოჯახის წევრებს და მეგობრებს/ნათესავებს შეატყობინებდა. რესპონდენტთა 12.3% კი არავის ეტყოდა ამის შესახებ.

### **4.4 დამოკიდებულება აივ-ინფიცირებულების მიმართ**

რესპონდენტთა 30% პირადად იცნობს აივ ინფიცირებულებს. გამოკითხულთა უმრავლესობა (77.1%) ამტკიცებს, რომ აივ ინფიცირებულს შესაძლებელია გარეგნულად არაფერი ეტყობოდეს, 12.9%-ის აზრით ეს არ არის შესაძლებელი, ხოლო 8.6%-მა - არ იცის.

რესპონდენტები არ არიან ცუდად განწყობილნი აივ ინფიცირებულების მიმართ და არც ერიდებიან მათთან ურთიერთობას. 81.4%-ისათვის არანაირ პრობლემას არ წარმოადგენს აივ ინფიცირებულთან ურთიერთობა (მეგობრობა, მეზობლობა, თანამშრომლობა და ა.შ.). რესპონდენტთა 60% მომხრეა, რომ აივ-ინფიცირებულმა ადამიანებმა განაგრძონ საზოგადოებრივი ცხოვრება (მუშაობა, სწავლა და ა.შ.).

### **4.5 აივ ინფიცირებული რესპონდენტები**

მოცემული კვლევის ფარგლებში ყველა რესპონდენტს ჩაუტარდა ანალიზი აივ ინფექციის გამოსავლენად. აღმოჩნდა, რომ 70 რესპონდენტიდან 3 აივ ინფიცირებულია.

ამ რესპონდენტებს მამაკაცებთან უფრო ხშირად აქვთ სქესობრივი კავშირი, ვიდრე ქალებთან. აქედან 2 რესპონდენტი მამაკაცებთან სქესობრივ კონტაქტს

კვირაში რამოდენიმეჯერ ამყარებს, ერთი კი წელიწადში რამოდენიმეჯერ. როგორც ვთქვით, მათ ქალებთან უფრო იშვიათად აქვთ ასეთი ურთიერთობა, თუმცა ბოლო სამი თვის განმავლობაში მათ როგორც მამრობითი, ასევე მდედრობითი სქესის შემთხვევით და მუდმივ პარტნიორებთან ჰქონდათ სქესობრივი კავშირი.

რაც შეეხება მათ სქესობრივ ქცევას, აღმოჩნდა რომ ერთი რესპონდენტი აწარმოებს ორალურ-აქტიურ და ვაგინალურ სქესობრივ კავშირებს. მეორე როგორც ორალურ აქტიურსა და პასიურს, ასევე ანალურ აქტიურსა და პასიურს. მესამე რესპონდენტი კი მხოლოდ ანალურ (როგორც აქტიური, ასევე პასიური) სქესობრივ კონტაქტს ამყარებს.

3-დან ორი რესპონდენტი მამაკაცებთან სქესობრივ კონტაქტს მატერიალური ანაზღაურების სანაცვლოდ ამყარებს, თუმცა არც ერთს არ მიაჩნია, რომ ჩართულია სექს-ბიზნესში.

სამივე რესპონდენტს სმენია შიდსის შესახებ. აივ ინფექციის შესახებ კი მხოლოდ ორს.

აივ-ინფიცირებული რესპონდენტები შიდსის შესახებ შემდეგ ინფორმაციას ფლობენ: ერთ მათგანს მიაჩნია, რომ შიდსისაგან განკურნება სავსებით შესაძლებელია, დანარჩენი ორი კი თვლის, რომ შიდსი არ იკურნება. სამივე რესპონდენტმა იცის, რომ შიდსის გადაცემა სქესობრივი კონტაქტით ხდება. მათ ასევე დაასახელეს შიდსის გადაცემის სხვა გზებიც: ნარკოტიკის მისაღებად სხვისი ნახმარი შპრიცის გამოყენება, პირადი მოხმარების ნივთების (მაგ: წვერის საპარსი) გამოყენება, სისხლის გადასხმა და ვირუსის გადაცემა დედიდან ნაყოფზე.

კვლევაში (სანამ ყველა რესპონდენტს აივ-ზე ტესტირება ჩაუტარდებოდა) 3 რესპონდენტიდან მხოლოდ ერთს ჰქონდა ეს ანალიზი გაკეთებული, და პასუხიც იცოდა. დანარჩენ ორ რესპონდენტს კი არასოდეს გაუკეთებია ანალიზი, ვინაიდან დარწმუნებულები იყვნენ საკუთარ ჯანმრთელობაში.

სამივე რესპონდენტი იყენებს კონდომს, მაგრამ ორი ყოველთვის არა, ვინაიდან კონდომი მათ დისკომფორტს უქმნის სქესობრივი კავშირის დროს.

აივ ინფიცირებული რესპონდენტები, შემთხვევით პარტნიორ მამაკაცთან ყოველთვის იყენებენ კონდომს, მუდმივ პარტნიორ მამაკაცთან კი - შედარებით უფრო იშვიათად. ისინი დარწმუნებულები არიან, რომ კონდომი ყოველთვის, ან ხშირ შემთხვევაში დაიცავს მათ სხვადასხვა ინფექციებისაგან.

სამივე რესპონდენტი აცხადებს, რომ იცის კონდომის გამოყენება.

სამივეს სმენია სხვადასხვა სქესობრივი გზით გადადები ინფექციების შესახებ, მაგრამ მისი სიმპტომები მხოლოდ ორმა მათგანმა იცის.

როგორც სამივე რესპონდენტი აცხადებს, მათ ბოლო წლის მანძილზე არ ჰქონიათ სგგი-ს დამახასიათებელი სიმპტომები (თუმცა ერთმა საერთოდ არ იცის ამ სიმპტომების შესახებ). ორ მათგანს გაუკეთებია ანალიზი სგგი-ს გამოსავლენად რამოდენიმე წლის წინ და ორივემ გაიგო ამ ანალიზის პასუხი. დარჩენილ ერთ რესპონდენტს კი არ გაუკეთებია ეს ანალიზი, ვინაიდან

დარწმუნებულია, რომ ჯანმრთელია (ეწინააღმდეგება ინფორმაციაში დაფიქსირებულ მონაცემს).

აივ-ინფიცირებული მხოლოდ ერთი რესპონდენტი იღებდა ნარკოტიკს არაინექციური გზით, ბოლო სამი თვის განმავლობაში საშუალოდ კვირაში ერთხელ.

ამ რესპონდენტებს სგგი/აივ-ის შესახებ ინფორმაცია ტელეფონიდან, ჟურნალ-გაზეთებიდან და სპეციალური ბუკლეტებიდან აქვთ მიღებული, რის შემდეგაც სამივემ შეიცვალა სქესობრივი ქცევა, კერძოდ: კონდომს რეგულარულად ან ადრინდელთან შედარებით უფრო ხშირად იყენებენ. ერთ-ერთმა მათგანმა მიმართა ექიმს კონსულტაციისათვის, ხოლო აივ-ზე ტესტირებას რეგულარულად იტარებს.

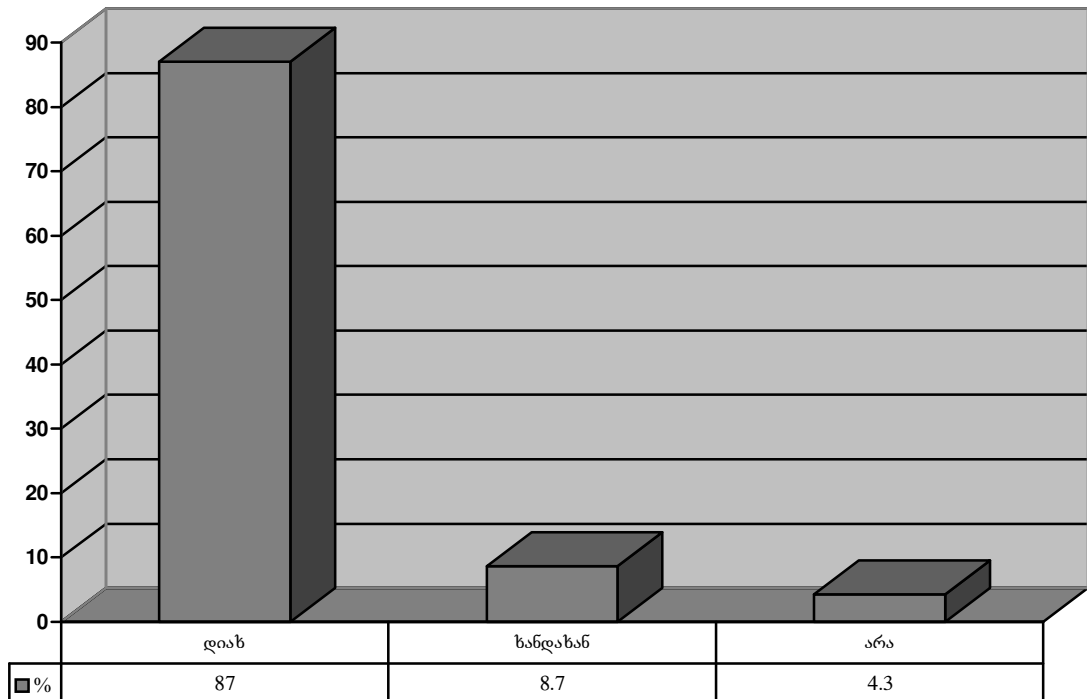
აივ ინფიცირებულთა ოჯახური მდგომარეობა ასეთია: ერთი განქორწინებულია, მეორე დაუოჯახებელია და მესამე თანაცხოვრობს მუდმივ პარტნიორ კაცთან. მხოლოდ ერთ მათგანს ჰყავს შვილი.



## 5. კონდომის გამოყენება

გამოკითხულთა საკმაოდ დიდი რაოდენობა სქესობრივი კავშირის დროს რეგულარულად იყენებს კონდომს. დეტალებისათვის იხილეთ გრაფიკი:

**იყენებთ თუ არა კონდომს?**



რესპონდენტთა ნაწილი (11.4%) არ იყენებს კონდომს, ვინაიდან ეს მათ დისკომფორტს უქმნის (ეს ფაქტორი ზოგიერთმა იმ რესპონდენტმაც აღნიშნა, ვინც აცხადებს, რომ კონდომს რეგულარულად იყენებს). რიგით მეორე ფაქტორია ის, რომ რესპონდენტები დარწმუნებულები არიან მათი პარტნიორების ჯანმრთელობაში (5.7%). შემდეგი ფაქტორი კი ისაა, რომ ყოველთვის თან არ აქვთ კონდომს და საყიდლად წასვლა ეზარებათ (4.3%).

რესპონდენტებმა, რომლებიც იშვიათად, ან არასოდეს იყენებენ კონდომს, კარგად იციან, რომ კონდომის გარეშე სქესობრივი კავშირი სახიფათოა, ვინაიდან შიდსისა და სხვადასხვა ინფექციების გადაცემა სწორედ დაუცველი სქესობრივი კონტაქტით ხდება, თუმცა მაინც არ იყენებენ მას.

გამოკითხულ რესპონდენტთა 52,9% ყოველთვის იყენებს კონდომს შემთხვევით პარტნიორ მამაკაცებთან, 27,1% კი - მუდმივ პარტნიორთანაც. ქალებთან კი რესპონდენტთა 31,4% მუდმივად, ხოლო 24,3% ხშირად იყენებს კონდომს.

რესპონდენტთა უმრავლესობა (54,3%) ყოველთვის წინასწარ უთანხმდება სქესობრივ პარტნიორს კონდომის გამოყენების თაობაზე, 20% არასოდეს აკეთებს ამას, დანარჩენი 24,3% კი ხანდახან უთანხმდება პარტნიორს ამის თაობაზე.

ინფექციების გადადების თავალსაზრისით, გამოკითხულთათვის, ორალური სქესობრივი კავშირი, სხვა ტიპის სქესობრივ კავშირებთან შედარებით (ანალური, ვაგინალური), ყველაზე უსაფრთხოა.

კითხვაზე: „ძირითადად რა შემთხვევაში დაგიცავთ კონდომი სხვადასხვა ინფექციებისაგან, თუკი მას ყოველთვის გამოიყენებთ" რესპონდენტთა პასუხები თანაბრად გაიყო. 50%-ს მიაჩნია, რომ კონდომი მას ყოველთვის დაიცავს სხვადასხვა სქესობრივი გზით გადამდები ინფექციებისაგან, მეორე 50%-ს კი მიაჩნია, რომ კონდომით ყოველთვის არა, მაგრამ ხშირ შემთხვევაში დაცული იქნება ამგვარი ინფექციებისაგან, რაც კონდომის დანიშნულების შესახებ მათ ინფორმირებულობაზე მიუთითებს.

რესპონდენტთა დიდი უმრავლესობა (91.4%) ამტკიცებს, რომ იცის კონდომის გამოყენება. მხოლოდ 6 რესპონდენტი (8.6%) აღიარებს, რომ არ იცის მისი ხმარება. თუმცა, მას შემდეგ რაც ვთხოვეთ ამის დემონსტრირება, ბევრმა დაარღვია კონდომის გამოყენების წესები. ყველაზე უფრო ნათლად დაფიქსირდა შემდეგი დარღვევა: 61 რესპონდენტიდან (ვინც ამის დემონსტრირება მოისურვა) მხოლოდ ერთმა შეამოწმა კონდომის ვარგისიანობის ვადა, ოთხმა რესპონდენტმა ყველაფერი შეცდომით გააკეთა, ხოლო კონდომის მოხმარების ყველა წესი არც ერთ რესპონდენტს არ შეუსრულებია. დეტალებისათვის იხილეთ დანართი 2.

ანკეტირების პროცესში გაირკვა, რომ რესპონდენტთა 60%-ს თან არ ჰქონდა კონდომი. 12.9%-ს თან ჰქონდა 1 კონდომი. დანარჩენ რესპონდენტებს კი ძირითადად 3-6 კონდომი აღმოაჩნდა.

რესპონდენტები ყველაზე უფრო ხშირად კონდომს აფთიაქში ყიდულობენ (62.2%), რიგით მეორე ადგილია ცენტრი „თანადგომა" (17.8%).

## 6. სქესობრივი გზით გადამდები ინფექციები (სბბი)

### 6.1 ინფორმირებულობა სქესობრივი გზით გადამდები ინფექციების შესახებ

გამოკითხულთა 95.7%-ს სმენია სხვადასხვა სქესობრივი გზით გადამდები ინფექციის შესახებ, დანარჩენებს (3 რესპონდენტი) კი არა.

აღსანიშნავია, რომ იმ რესპონდენტებს, რომლებიც საერთოდ არ იყენებენ, ან მხოლოდ ხანდახან იყენებენ კონდომს, ძირითადად 4 სგვი-ს შესახებ სმენიათ, ესენია: სიფილისი, გონორეა, შიდსი და სოკოვანი ინფექციები.

ასევე მნიშვნელოვანია, რომ იმ რესპონდენტებს, რომლებიც საერთოდ არ იყენებენ კონდომს სქესობრივი კავშირის დროს, არაფერი სმენიათ შიდსის შესახებ.

მათგან განსხვავებით კონდომის მუდმივად მომხმარებელ რესპონდენტებს უფრო მეტი ინფორმაცია აქვთ სგვი-ების შესახებ.

შესაძლოა, სწორედ სგვი-ების შესახებ მწირი ინფორმაციის გამო რესპონდენტები ან საერთოდ არ იყენებენ, ან ხანდახან იყენებენ კონდომს.

როდესაც ვთხოვეთ რესპონდენტებს ჩამოეთვალათ ყველა ის სქესობრივი გზით გადამდები ინფექცია, რაც კი სმენიათ, შემდეგი პასუხები მივიღეთ: 1) სიფილისი – 26.6%; 2) გონორეა – 26.1%; 3) შიდსი – 15.1%; 4) ტრიქომონიაზი – 11.6%; 5) სოკოვანი ინფექციები – 8%; 6) ქლამიდიოზი – 5.5%. 7) ჰეპატიტი – 3.5%; მხოლოდ ორმა რესპონდენტმა დაასახელა სასქესო ორგანოს ჰერპესი და ერთმა - გარდნერელა.

რაც შეეხება სქესობრივი გზით გადამდები ინფექციების სიმპტომებს, რესპონდენტთა 11.2%-მა ვერც ერთი სიმტომი ვერ დაასახელა, თუმცა დანარჩენები საკმაოდ კარგად არიან გათვითცნობიერებულები ამ საკითხებში: მათ შემდეგი სიმპტომები ჩამოთვალეს:

- 1) გამონადენი სასქესო ორგანოდან – 26.1%
- 2) გამონაყარი სასქესო ორგანოზე, ტანზე, ან ლორწოვან გარსზე – 23.1%
- 3) შარდვის დროს წვის შეგრძნება – 14.9%
- 4) სასქესო ორგანოს ქავილი – 4.5%
- 5) სისუსტე – 3.7%
- 6) სიწითლე სასქესო ორგანოს მიდამოებში – 3%

ასევე დასახელდა სხვა სიმპტომებიც, ოღონდ ისინი თითო-თითოჯერ ან მაქსიმუმ ორ-ორჯერ იყო ნახსენები, კერძოდ: შარდვის გაძნელება, თმების ცვენა, შანკრი, გახდომა, ოფლიანობა, სიცხე, ჯირკვლების გადიდება, უკანატანში წვა და ქავილი, იმპოტენცია, ფაღარათი, იმუნიტეტის დაქვეითება, ჯირკვლებისა და კუნთების ტკივილი.

აქვე აღსანიშნავია, რომ იმ რესპონდენტებმა, რომლებიც საერთოდ არ იყენებენ კონდომს, სიმპტომებიდან დაასახელეს მხოლოდ თმის ცვენა და გახდომა. რაც მიუთითებს სგვი-ების სიმპტომების შესახებ ინფორმირებულობასა და კონდომის მოხმარებას შორის პირდაპირ კავშირზე.

## 6.2 სბი-პის სიმპტომების არსებობა რესპონდენტებში, შესაბამისი ტესტირება და მკურნალობა

რესპონდენტთა უმრავლესობა (72.9%) აცხადებს, რომ ბოლო წლის მანძილზე არ ჰქონია სგვი-ს დამახასიათებელი სიმპტომები. 21.4%-ს ჰქონდა, ხოლო დანარჩენმა 5.7%-მა არ გასცა ამ კითხვაზე პასუხი.

უმრავლესობამ (54.3%) უკანასკნელი ერთი წლის განმავლობაში გაიკეთა ანალიზი სგვი-ს დასადგენად. ნაწილმა ეს ანალიზი პროფილაქტიკის მიზნით (25.7%), ხოლო მეორე ნაწილმა (24.3%) სგვი-ს სიმპტომების აღმოჩენის შემდეგ ჩაიტარა. ერთი რესპონდენტის გარდა, ყველამ გაიგო ანალიზის პასუხი.

აღსანიშნავია, რომ ის რესპონდენტები, რომლებიც არ იყენებენ კონდომს, არც სგვი-ზე ტესტირებას იკეთებენ. მხოლოდ ერთ მათგანს გაუკეთებია ეს ტესტირება, ისიც 14 წლის წინათ.

იმ რესპონდენტთა აბსოლუტურმა უმრავლესობამ, რომელთაც ჰქონდა სგვი-სთვის დამახასიათებელი სიმპტომები (33-დან 29 რესპონდენტმა), შეწყვიტა სქესობრივი ურთიერთობები სიმპტომების აღმოჩენის შემდეგ, ხოლო დანარჩენებმა ინტენსიურად დაიწყეს კონდომის გამოყენება.

დანარჩენ რესპონდენტებს (40%) აქამდე არასოდეს გაუკეთებიათ ტესტირება სგვი-ზე, ვინაიდან დარწმუნებულნი არიან საკუთარ ჯანმრთელობაში. ზოგიერთს აქამდე აზრად არ მოსვლია ამის გაკეთება. ანალიზი არც იმ რესპონდენტებს გაუკეთებიათ, რომლებიც საერთოდ არ იყენებენ კონდომს (სულ 3 რესპონდენტი). ისინი ამტკიცებენ, რომ არ სჭირდებათ ეს, ვინაიდან იციან რომ ჯანმრთელები არიან.

გამოკითხულ რესპონდენტთა ნახევარზე მეტს მიუმაართია ექიმისათვის როგორც უფასო, ასევე უფასო კლინიკებში. თუმცა აქედან დაახლოებით 10%-ს ამის შემდეგ არ ჩაუტარებია სათანადო მკურნალობა, დანარჩენებმა კი ჩაიტარეს ექიმის დანიშნული მკურნალობა. მხოლოდ ორმა რესპონდენტმა ჩაიტარა თვითმკურნალობა მეგობრის/ნაცნობის (არაპროფესიონალის) რჩევების მიხედვით.

თუკი რესპონდენტები შეიტყობენ, რომ სგვი-თ დაავადებულები არიან, ამის შესახებ პირველ რიგში მეგობრებსა და ნათესავებს, მეორე რიგში ოჯახის წევრებს და მესამე რიგში მუდმივ პარტნიორს აცნობებენ. რესპონდენტთა 10% კი არავის ეტყოდა ამის შესახებ.

## 6.3 სიფილისით დაავადებული რესპონდენტები

70 რესპონდენტიდან 19 სიფილისით დაავადებული აღმოჩნდა. მათ შორის ორს სიფილისიც აქვს და აივ ინფიცირებულიცაა.

სიფილისით დაავადებულები საკმაოდ ხშირად ამყარებენ როგორც ჰომოსექსუალურ, ასევე ჰეტეროსექსუალურ კავშირებს, თუმცა ჰომოსექსუალური ურთიერთობები უფრო ხშირია. ბოლო სამი თვის განმავლობაში მათ ორივე სქესის შემთხვევით და მუდმივ პარტნიორებთან ჰქონდათ კონტაქტი. რამოდენიმე მათგანს კი ურთიერთობა ჰქონდა როგორც ქალ, ასევე მამაკაც კომერციულ სექს-მუშაკთან.

სიფილისით დაავადებულ რესპონდენტთაგან მხოლოდ სამი ამყარებს მამაკაცთან სქესობრივ კავშირს მატერიალური ანაზღაურების სანაცვლოდ. აქედან ერთი აღიარებს, რომ ჩართულია სექს-ბიზნესში და ერთ სამუშაო დღეში 2 კლიენტს იღებს.

სიფილისით დაავადებული 19 რესპონდენტიდან 15 აცხადებს, რომ რეგულარულად იყენებს კონდომს, 3 - არასოდეს, 1 რესპონდენტი კი ხანდახან. რესპონდენტები შემთხვევით პარტნიორ მამაკაცებთან უფრო ხშირად იყენებენ კონდომს, ვიდრე მუდმივ პარტნიორ მამაკაცებთან. ქალებთან სქესობრივი კონტაქტის დროს კი უფრო იშვიათად იყენებენ კონდომს.

სიფილისით დაავადებულ რესპონდენტთა უმრავლესობა ყოველთვის უთანხმდება სქესობრივ პარტნიორს კონდომის გამოყენების თაობაზე. ისინი დარწმუნებულები არიან, რომ თუკი კონდომს გამოიყენებენ, ყველა შემთხვევაში დაცულები იქნებიან სხვადასხვა ინფექციებისაგან.

ერთი რესპონდენტის გარდა ყველა ამტკიცებს, რომ კონდომის გამოყენება იცის. რაც შეეხება სიფილისით დაავადებულთა ინფორმირებულობას სქესობრივი გზით გადამდები ინფექციების შესახებ, აღმოჩნდა რომ 19 რესპონდენტიდან მხოლოდ ერთს საერთოდ არაფერი სმენია ასეთი ინფექციების შესახებ. ორმა რესპონდენტმა კი იცის სხვადასხვა სგვი-ების შესახებ, მაგრამ არ იცის მათი სიმპტომები. დანარჩენებს (16 რესპონდენტი) საკმაოდ ვრცელი ინფორმაცია აქვთ ამ სიმპტომების შესახებ.

12 რესპონდენტი აცხადებს, რომ მას ბოლო წლის მანძილზე არ ჰქონია სქესობრივი გზით გადამდები ინფექციებისათვის დამახასიათებელი სიმპტომები, 6 კი ჰქონდა. 12 რესპონდენტმა გაიკეთა ანალიზი სგვი-ის გამოსავლენად (ბოლო წლის განმავლობაში). ყველა მათგანმა გაიგო ანალიზის პასუხი და მიმართა ექიმს კონსულტაციისათვის. ყველამ ჩაიტარა ექიმის დანიშნული მკურნალობა. მხოლოდ ერთ რესპონდენტს მკურნალობის კურსი მეგობარმა (არაპროფესიონალმა) დაუნიშნა. სგვი-ს გამოვლენის შემდეგ მათმა უმრავლესობამ შეწყვიტა სქესობრივი ურთიერთობები მკურნალობის დასრულებამდე.

დანარჩენმა 6 რესპონდენტმა არ გაიკეთა ეს ანალიზი, ვინაიდან იციან, რომ ჯანმრთელები არიან. შესაბამისად მათ არანაირი მკურნალობა არ ჩაუტარებიათ.

სგვი-სა და აივ ინფექციის შესახებ ინფორმაციის მიღების შემდეგ ამ რესპონდენტთა უმრავლესობამ (72.2%) შეცვალა სექსუალური ქცევა, კერძოდ: გაახშირა კონდომის გამოყენება, ჩაიტარა ტესტირება ინფექციების გამოსავლენად, ზოგი ტესტირებას რეგულარულად იტარებს. რამოდენიმემ მიმართა სამედიცინო დაწესებულებას კონსულტაციისათვის.

სიფილისით დაავადებულ რესპონდენტთა უმრავლესობა დაუოჯახებელი, ან განქორწინებულია. მხოლოდ 3 რესპონდენტი დაოჯახებული და 1 თანაცხოვრებაშია მუდმივ პარტნიორ კაცთან.

## 7. ალკოჰოლი / ნარკოტიკები

რესპონდენტთა დიდი უმრავლესობა (10%-ის გარდა) ბოლო 3 თვის განმავლობაში საკმაოდ ხშირად (საშუალოდ კვირაში რამოდენიმეჯერ ან კვირაში ერთხელ) იღებდა ალკოჰოლურ სასმელებს (რაც ზრდის სარისკო ქცევის ალბათობას).

რაც შეეხება ნარკოტიკებს, რესპონდენტები მას უფრო ნაკლებად ეტანებიან. კერძოდ, რესპონდენტთა 78.6%-ს ბოლო სამი თვის განმავლობაში არანაირი ნარკოტიკი არ მიუღია. 17.1% აცხადებს, რომ მიიღო (აქედან 14.2%-მა არაინექციური გზით), 4.3%-ს კი არ სურს პასუხის გაცემა. ის რესპონდენტები, ვინც იღებდნენ ნარკოტიკებს ბოლო სამი თვის განმავლობაში, ამას ძირითადად თვეში ერთხელ ან უფრო იშვიათად აკეთებდნენ.

## 8. უფლებების დარღვევა

გამოკითხულთა ერთ მეოთხედს (25.7%) შექმნია პრობლემები საკუთარი სექსუალური ორიენტაციის გამო. ძირითადად ასეთი წინააღმდეგობები მათ პირველ რიგში უცნობებისაგან, მეორე რიგში – მეზობლებისაგან, მესამე რიგში ოჯახის წევრებისა და მეგობრებისაგან ხვდებათ. ეს წინააღმდეგობები როგორც ფიზიკური, ასევე სოციალური ხასიათისაა, თუმცა ფიზიკური, სოციალურთან შედარებით, უფრო იშვიათია.

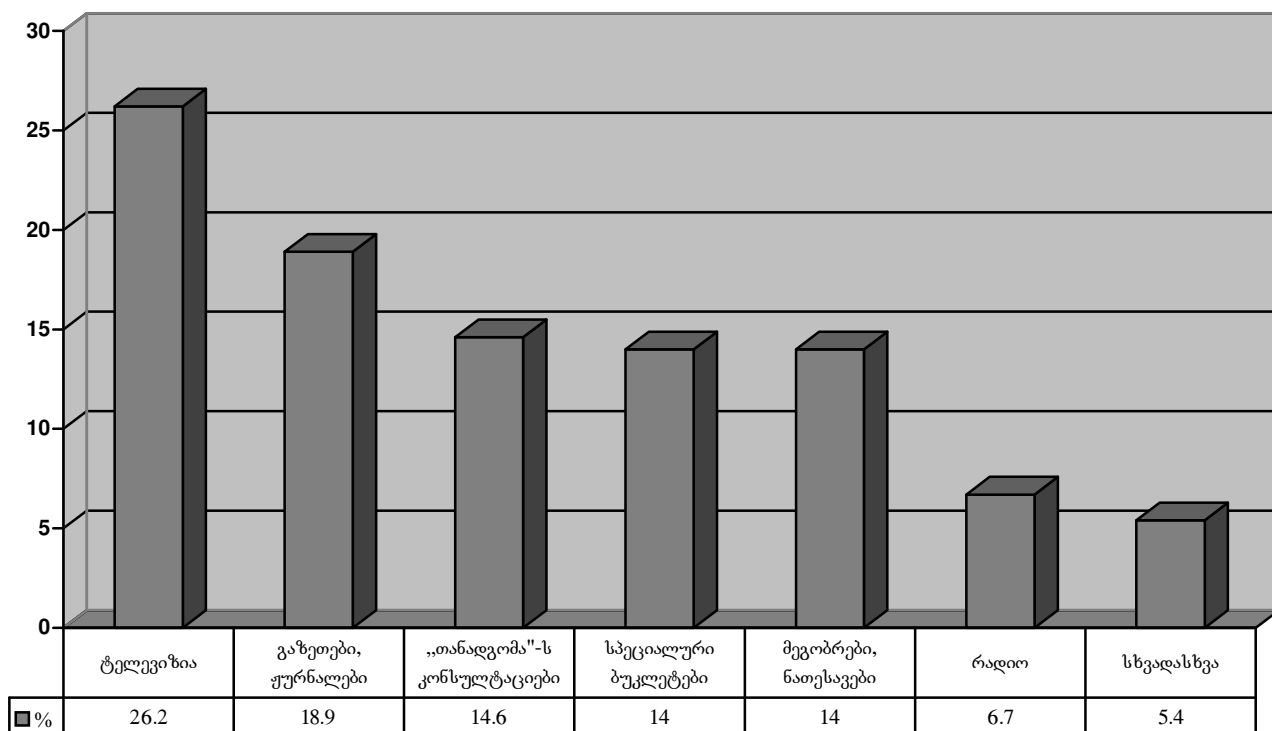
კვლევის შედეგებით ვიგებთ, რომ 7 რესპონდენტზე განხორციელდა ფიზიკური ძალადობა მათი სექსუალური ორიენტაციის გამო (ცემა და 2 შემთხვევაში გაუპატიურება). სოციალური/ფსიქოლოგიური სახის პრობლემები, რაც რესპონდენტებს ამის გამო შექმნიათ, შემდეგია: პირველ რიგში – დაცინვა; მეორე რიგში – სამეგობრო წრიდან განდევნა, დაუმსახურებელი უარყოფითი მოპყრობა სამსახურში და სასწავლებელში; მესამე რიგში – სამსახურიდან დათხოვნა (იხ. ცხრილი 78).

18 რესპონდენტიდან (ვისაც კი შექმნია ამგვარი პრობლემები), როგორც თავად ამბობენ, მხოლოდ 8 რესპონდენტმა განახორციელა საპასუხო ქმედება, მაგ: სახლიდან წამოსვლა, კონტრმანტაჟი, თავის მართლება, კონფლიქტის თავიდან აცილების მცდელობა, შერიგების მცდელობა და სამსახურის დატოვება. თუმცა, როგორც ვხედავთ, ამგვარი ქმედებებით რესპონდენტებმა მაინც ვერ დაიცვეს საკუთარი უფლებები.

რესპონდენტთა მეორე ნაწილს არც კი უცდია საკუთარი უფლებების დაცვა, ვინაიდან არ სურდა საკუთარი სექსუალური ორიენტაციის ფართო საზოგადოებაში გამოაშკარავება, ასევე, მათი თქმით, არ არსებობს კანონი ჰომოსექსუალების უფლებების დასაცავად. ზოგს შეეშინდა და არ მოისურვა სიტუაციის უფრო დაძაბვა.

## 9. ინფორმაციის მიღების ბზები

რესპონდენტებს ინფორმაცია აივ/შიდსისა და სგვი-ს შესახებ შემდეგი წყაროებიდან მიუღიათ:



**შენიშვნა:** გრაფიკში მოცემულ პასუხის ბოლო ვარიანტში “სხვადასხვა” იგულისხმება: ექიმები, კლიენტები, ინტერნეტი, ჯანმრთელობის ცენტრი, სამედიცინო ლიტერატურა.

58.6%-მა აივ/შიდსისა და სგვი-ს შესახებ ინფორმაციის მიღების შემდეგ შეცვალა თავისი სქესობრივი ქცევა, კერძოდ: 1) კონდომს რეგულარულად, ან ადრინდელთან შედარებით უფრო ხშირად იყენებს (მათ შორის ის რესპონდენტებიც, რომლებსაც არ მოსწონთ კონდომის გამოყენება დისკომფორტის გამო). 2) ჩაიტარეს ანალიზი სგვი-სა და აივ-ის გამოსავლენად. 3) ინფორმაციის მიღების შემდეგ რეგულარულად იტარებენ ტესტირებას. გამოკითხულთა 30%-ს კი ამ ინფორმაციის მიღების შემდეგ საერთოდ არ შეუცვლია სქესობრივი ქცევა.

### 9.1 ინფორმაციის სანდო წყაროები

რესპონდენტები ყველაზე უფრო მეტად ინფორმაციის შემდეგ წყაროებს ენდობიან: პირველ რიგში ცენტრის „თანადგომა“ კონსულტაციები – 32.5%; მეორე რიგში – სპეციალური ბუკლეტები-15.7%; მესამე რიგში – ტელევიზია – 14.5%; მეოთხე რიგში – ექიმი – 10.8% და მეხუთე რიგში – ინფორმაციის არაფორმალური წყაროები, როგორცაა მეგობრები და ნათესავები – 9.6%.

10 რესპონდენტის გარდა ყველამ იცის, საჭიროების შემთხვევაში, სად შეიძლება მიიღოს ინფორმაცია შიდსისა და სგვი-ს შესახებ. ამ შემთხვევაში კვლავ პირველ ადგილზეა ცენტრი „თანადგომა“, შემდეგია “ჯანმრთელობის კაბინეტი” და შემდეგ სხვადასხვა სამედიცინო დაწესებულებები (მაგ: შიდსის ცენტრი, ვენდისპანსერი და ა.შ.).

## 9.2 კონსულტაციები აივ/შიდსისა და სბი-ს შესახებ

რესპონდენტთა 85.7%-ს სურს გაიაროს პირისპირ კონსულტაციები შიდსისა და სბი-ს შესახებ (აქედან 71.4%, ამ კონსულტაციების მიღება სურთ ცენტრში „თანადგომა“). გამოკითხულთა ნაწილს (48.6%) კონსულტაციების მიღება მხოლოდ საჭიროების შემთხვევაში უნდა, მეორე ნაწილს კი რეგულარულად (35.7%).

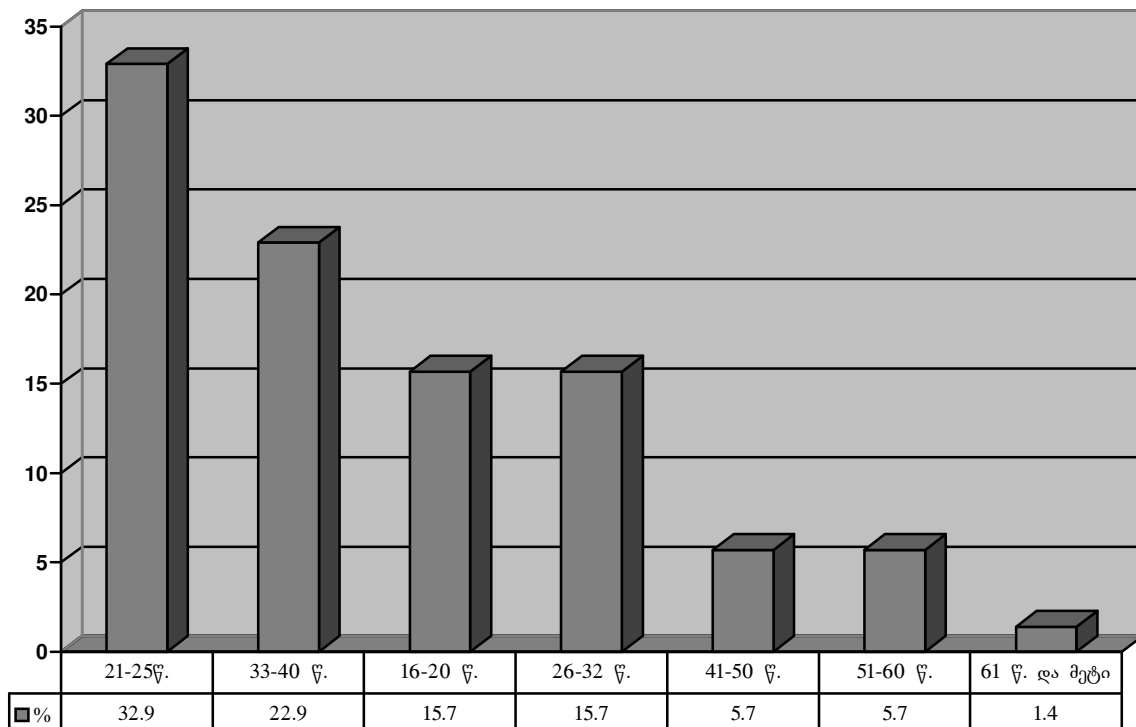


## 10. დემოგრაფიული მაჩვენებლები

### ასაკი

გამოკითხული პიროვნებები სხვადასხვა ასაკობრივ ჯგუფებს მიეკუთვნებიან, დეტალებისათვის იხილეთ გრაფიკი:

### რესპონდენტთა ასაკი



### დასაქმება

რესპონდენტთა უმრავლესობა (43.2%) უმუშევარია. 28.4% დასაქმებულია კერძო სექტორში; 14.9% - სახელმწიფო სექტორში. 5.4% თვითდასაქმებულია; 4.1% კი სტუდენტია.

### განათლება

უმრავლესობას (34.3%) უმაღლესი განათლება აქვს მიღებული. შემდეგ მოდიან საშუალო, საშუალო სპეციალური და არასრული უმაღლესი განათლების მქონე რესპონდენტები. რესპონდენტთა 10%-ს კი არასრული საშუალო განათლება აქვს.

### ოჯახური მდგომარეობა

რესპონდენტთა ნახევარზე მეტი დაუოჯახებელია, თუმცა 24.3% დაოჯახებულია. მხოლოდ 1 ადამიანი თანაცხოვრობს მუდმივ პარტნიორ კაცთან. 70 რესპონდენტიდან 23 ჰყავს შვილი.

### საცხოვრებელი ადგილი და საცხოვრებლის ტიპი

გამოკითხულთა 90% თბილისელია. დანარჩენი 10% კი საქართველოს სხვადასხვა რაიონებიდან არიან (მცხეთა, კახეთი, გარდაბანი, ლაგოდეხის რ-ნი, სენაკის რ-ნი, გორი).

მათი დიდი უმრავლესობა (74.3%) საკუთარ ბინაში/სახლში ცხოვრობს. დანარჩენები ნაქირავებში, ან ახლობლის ბინაში ცხოვრობენ. მხოლოდ ერთ რესპონდენტს არ გააჩნია მუდმივი საცხოვრებელი ადგილი.

## დასკვნები და რეკომენდაციები

### დასკვნები

კვლევის შედეგებიდან გამომდინარე შეგვიძლია დავასკვნათ, რომ:

- მიუხედავად იმისა, რომ რესპონდენტთა დიდმა ნაწილმა იცის სგგი/აივ/შიდსისა და ამ დაავადებებთან დაკავშირებული სარისკო ქცევების შესახებ (სმენია, იცის სიმპტომები, გადაცემის გზები და სხვა), მათში დომინირებს დაუცველი სქესობრივი ურთიერთობები;
- რესპონდენტთა უმრავლესობა ფლობს არასრულ ინფორმაციას რელევანტურ საკითხებზე, რაც ზრდის დაავადებათა როგორც მიღების ასევე გავრცელების რისკს;
- რესპონდენტთა დიდი ნაწილი არ იყენებს იმ ინფორმაციას, რომელიც გააჩნია სგგი/აივ/შიდსის შესახებ, რაც აისახება მათ სარისკო ქცევასა და ჯანმრთელობის სტატუსში;
- საკვლევ პოპულაციაში დაბალია პროფილაქტიკური ღონისძიებების მანევრებელი (ტესტირების სისშირე სგგი/აივ/შიდსზე);
- გამომდინარე იქიდან, რომ გამოკითხულ ჰომოსექსუალური ურთიერთობების მქონე მამაკაცებში ხშირია ბისექსუალური ურთიერთობები, სგგი/აივ/შიდსის გავრცელების რისკი მატულობს არა მარტო აღნიშნულ ჯგუფში, არამედ ზოგად პოპულაციაშიც;

### რეკომენდაციები

სასურველია კვლევის სამიზნე ჯგუფის წარმომადგენლებთან განხორციელდეს შემდეგი აქტივობები:

- ჩატარდეს კონსულტაციებისა და ტრენინგების ციკლი ორივე სქესის პარტნიორებთან კონდომის გამოყენების აუცილებლობაზე;
- მიეწოდოს ინფორმაცია სგგი/აივ/შიდსის გადაცემის გზების, დიაგნოსტიკისა და მკურნალობის შესახებ;
- გამახვილდეს ყურადღება სგგი-ების სიმპტომატიკაზე და პროფილაქტიკური ღონისძიებების რეგულარულად ჩატარების აუცილებლობაზე;

# დ ა ნ ა რ თ ი 1: კ ი თ ხ მ ა რ ი

## კ ი თ ხ მ ა რ ი ს №

თარიღი: -----

ინტერვიუერი: -----

რესპონდენტის საიდენტიფიკაციო კოდი -----

ცენტრი “თანადგომა” ერთ-ერთი პროექტის ფარგლებში ატარებს სოციოლოგიურ გამოკითხვას შიდასა და სქესობრივი გზით გადამდები დაავადებების პროფილაქტიკის შესახებ ჰომოსექსუალური ურთიერთობების მქონე მამაკაცებში. გამოკითხვა ანონიმურია. თქვენი სახელი და გვარი არ დაფიქსირდება კითხვარზე. ჩვენ დაგისვამთ შეკითხვებს საკმაოდ ინტიმურ თემებზე. თუკი რომელიმე შეკითხვაზე პასუხის გაცემა არ გსურთ, ნუ გვიპასუხებთ, თუმცა თქვენი გულახდილი პასუხები საშუალებას მოგვცემს უკეთესად შევისწავლოთ თქვენი მიდგომა და მოქმედება სქესობრივ ურთიერთობებთან, აივ/შიდასთან და სქესობრივი გზით გადამდები ინფექციებთან მიმართებაში.

### A. სქესობრივ პარტნიორთა რიცხვი და ტიპები

**A1.** გაქვთ თუ არა ჰომოსექსუალური ურთიერთობები?

- 1) მაქვს
- 2) არ მაქვს (*ინტერვიუ წყდება*)

**A2.** რა ტიპის სქესობრივ ურთიერთობებს ახორციელებთ და რა სიხშირით?

	ჰომოსექსუალური ურთიერთობა (მამრობითი სქესის წარმომადგენელთან)	ჰეტეროსექსუალური ურთიერთობა (მდედრობითი სქესის წარმომადგენელთან)
კვირაში რამოდენიმეჯერ		
კვირაში ერთხელ		
თვეში რამოდენიმეჯერ		
თვეში ერთხელ		
წელიწადში რამოდენიმეჯერ		
წელიწადში ერთხელ		
არასდროს		

**A3.** რომელ სქესობრივ პარტნიორებთან გქონდათ ურთიერთობა ბოლო სამი თვის განმავლობაში? (*შესაძლოა პასუხის რამოდენიმე ვარიანტი*)

1. მამრობითი სქესის მუდმივი პარტნიორი
2. მამრობითი სქესის შემთხვევითი პარტნიორი
3. კაცი – კომერციული სექსის მუშაკი (ვისაც აქვს სქესობრივი კონტაქტი მატერიალური ანაზღაურების სანაცვლოდ)
4. ქალი – კომერციული სექსის მუშაკი (მეძავი)
5. მდედრობითი სქესის შემთხვევითი პარტნიორი
6. მდედრობითი სქესის მუდმივი პარტნიორი
7. სხვა (დააზუსტეთ) -----
8. მიჭირს პასუხის გაცემა

9. არ მსურს პასუხის გაცემა
10. არ მქონია სექსი ბოლო სამი თვის განმავლობაში *(გადადით კითხვაზე A6)*

**A4.** დაახლოებით რამდენ მამრობითი სქესის პარტნიორთან გქონდათ სქესობრივი კავშირი ბოლო სამი თვის განმავლობაში? (მიუთითეთ რაოდენობა)

1. 0
2. 1-5
3. 5-10
4. 10-15
5. 15-20
6. 20 და მეტი
7. არ ვიცი
8. პასუხი არ არის

**A5.** დაახლოებით რამდენ მდედრობითი სქესის პარტნიორთან გქონდათ სქესობრივი კავშირი ბოლო სამი თვის განმავლობაში? (მიუთითეთ რაოდენობა)

1. 0
2. 1-5
3. 5-10
4. 10-15
5. 15-20
6. 20 და მეტი
7. არ ვიცი
8. პასუხი არ არის

**A6.** რა სახის სქესობრივი ურთიერთობები გაქვთ?

*(წაუკითხეთ. შესაძლოა პასუხის რამოდენიმე ვარიანტი.)*

საჭიროების შემთხვევაში ინტერვიუებმა უნდა აუხსნას რესპონდენტს სხვადასხვა სახის სქესობრივი ურთიერთობის მნიშვნელობა)

1. ორალური – აქტიური
2. ორალური – პასიური
3. ანალური – აქტიური
4. ანალური – პასიური
5. ვაგინალური
6. სხვა (დააზუსტეთ) -----

**A7.** დაახლოებით რამდენი ხანია, რაც მამაკაცებთან გაქვთ სქესობრივი კავშირი?

- 1.0-3 თვე
- 2.3-6 თვე
- 3.6 თვე – 1 წელი
- 4.1-3 წელი
- 5.3-5 წელი
- 6.5 წელი და მეტი
7. არ ვიცი/მიჭირს პასუხის გაცემა

## B. სქესობრივი ისტორია

### B1. სქეს-ბიზნესში ჩართულობა

**B1.1.** ამყარებთ თუ არა მამაკაცთან სქესობრივ კონტაქტს მატერიალური ანაზღაურების სანაცვლოდ?

1. კი
2. არა (გადადით კითხვაზე B2.1.)
3. არ მსურს პასუხის გაცემა (გადადით კითხვაზე B2.1.)

**B1.2.** დაახლოებით რა სიხშირით ამყარებთ სქესობრივ კონტაქტს მატერიალური ანაზღაურების სანაცვლოდ?

1. ყოველდღე
2. კვირაში რამოდენიმეჯერ
3. კვირაში ერთხელ
4. 2-3 ჯერ თვეში
5. თვეში ერთხელ
6. სამ თვეში ერთხელ ან უფრო იშვიათად
7. მიჭირს პასუხის გაცემა

**B1.3.** გთხოვთ დააკონკრეტოთ, ძირითადად რა სახის მატერიალურ ანაზღაურებას იღებთ თქვენს მიერ გაწეული სამსახურისათვის (შესაძლოა პასუხის რამოდენიმე ვარიანტი)

1. ფული
2. საკვები
3. ბინა/საცხოვრებელი ადგილი
4. სხვა (დააზუსტეთ) -----

ინტერვიუერს: თუკი რესპონდენტი არ იღებს ფულად ანაზღაურებას, გადადით კითხვაზე B.1.7.

**B1.4.** როგორია თქვენი ფულადი ანაზღაურება თქვენს მიერ გაწეული მომსახურებისთვის? (წაუკითხეთ ჩამოთვლილი პასუხის ვარიანტები)

1. 10 ლარზე ნაკლები
2. 10-20 ლარი
3. 20-50 ლარი
4. 50 – 100 ლარი
5. 100-ზე მეტი
6. სხვა ----- (დააზუსტეთ)
7. არ მსურს პასუხის გაცემა

**B1.5.** როგორია თქვენი თვიური შემოსავალი ამ საქმიანობიდან?

1. 50 ლარამდე
2. 50-100 ლარი
3. 100-200 ლარი
4. 200-300 ლარი
5. 300-500 ლარი
6. 500-1000 ლარი
7. 1000 და მეტი
8. სხვა

9. არ მსურს პასუხის გაცემა

**B1.6.** გაქვთ თუ არა შემოსავლის სხვა წყარო, გარდა ამ საქმიანობისა (კომერციული სექსისა)?

1. დიახ
2. არა
3. არ მსურს პასუხის გაცემა

**B1.7.** მიგაჩნიათ თუ არა, რომ თქვენ პირადად ჩართული ხართ სექს-ბიზნესში?

1. დიახ
2. არა (გადადით კითხვაზე B2.1.)

**B1.7.1.** თუ კი, დაახლოებით რამდენი კლიენტი გყავთ ერთ სამუშაო დღეში  
----- (მიუთითეთ ციფრი)

**B1.7.2.** რა მიზეზით ხართ ჩართული სექს-ბიზნესში?

- 1) მატერიალური გამორჩენის მიზნით
- 2) მომწონს ჩემი საქმე და არ მსურს სხვა რამით დავკავდე
- 3) სხვა არაფრის კეთება არ ვიცი
- 4) სხვა -----

**!!! ინტერვიუერს: მომდევნო ორი კითხვა წაიკითხეთ იმ შემთხვევაში, თუ რესპონდენდტი არ ამყარებს სქესობრივ კონტაქტს მატერიალური ანაზღაურების სანაცვლოდ**

**B2.1.** დაახლოებით რა სიხშირით ამყარებთ სქესობრივ კონტაქტს მამაკაცებთან?

- 1) ყოველდღე
- 2) კვირაში რამოდენიმეჯერ
- 3) კვირაში ერთხელ
- 4) 2-3 ჯერ თვეში
- 5) თვეში ერთხელ
- 6) სამ თვეში ერთხელ, ან უფრო იშვიათად
- 7) მიჭირს პასუხის გაცემა (გადადით კითხვაზე C1.)

**B2.2.** საშუალოდ რამდენი პარტნიორი გყავთ ზემოთ აღნიშნული პერიოდის განმავლობაში?

----- (მიუთითეთ ციფრი)

## C. შიდა

C1. გსმენიათ თუ არა რაიმე შიდა შესახებ?

1. დიახ
2. არა

ინტერვიუერს: თუ არ სმენია, აუხსენით შიდა მნიშვნელობა.

C2. გსმენიათ თუ არა აივ ინფექციის შესახებ?

1. დიახ
2. არა

ინტერვიუერს: თუ არ სმენია, გთხოვთ განუმარტოთ რესპონდენტს, რომ აივ არის ვირუსი, რომელიც იწვევს შიდას

ინტერვიუერს: თუ C1 და C2 შეკითხვებზე პასუხები უარყოფითია, გადადით კითხვაზე D1

C3. თქვენი აზრით, რამდენად შესაძლებელია აივ/შიდასაგან საბოლოოდ განკურნება?

1. შეუძლებელია (გადადით კითხვაზე C5.)
2. ზოგ შემთხვევაში შესაძლებელია
3. სავსებით შესაძლებელია
4. არ ვიცი/მიჭირს პასუხის გაცემა (გადადით კითხვაზე C5.)

C4. როგორია შიდასაგან განკურნების გზები (შესაძლოა პასუხის რამოდენიმე ვარიანტი)

1. მედიკამენტები
2. სისხლის გადასხმა
3. არ ვიცი
4. სხვა (დააზუსტეთ) -----

C5. როგორ ხდება შიდას გადაცემა ერთი ადამიანიდან მეორეზე? (ინტერვიუერს: არ წაიკითხოთ ჩამონათვალი; შეუსაბამეთ რესპონდენტის პასუხები მოცემულ ვარიანტებს)

1. სქესობრივი კონტაქტით
2. სისხლის გადასხმით
3. ნარკოტიკების მისაღებად სხვისი ნახმარი შპრიცის გამოყენებით
4. ნერწყვით
5. დაცემინებით / დახველებით
6. შეხებით
7. ერთი და იგივე ჭურჭლის გამოყენებით
8. ერთი და იგივე ტანსაცმლის ხმარებით
9. დედიდან ნაყოფზე
10. არ ვიცი / მიჭირს პასუხის გაცემა
11. სხვა (დააზუსტეთ) -----

C6. როგორ ხდება შიდას დიაგნოსტიკა?

1. სისხლის ანალიზით
2. სასქესო ორგანოდან აღებული ნაცხის ანალიზით
3. სხვა (დააზუსტეთ) -----

4. არ ვიცი

**C7.** იცით ან იცნობთ თუ არა ვინმეს ვისაც აქვს/ჰქონდა აივ/შიდსი, ან გარდაიცვალა შიდსით?

1. დიახ
2. არა
3. მიჭირს პასუხის გაცემა
4. არ მსურს პასუხის გაცემა

**C8.** თუ იცით, სად შეიძლება თბილისში ჩაიტაროთ ტესტი აივ/შიდსის გამოსავლენად (გთხოვთ მიუთითოთ ზუსტი დაწესებულება და მისი ადგილმდებარეობა)

**ინტერვიუერს:** შეეცადეთ ათქმევინოთ მაქსიმალურად ბევრი პასუხი

1. \_\_\_\_\_
2. \_\_\_\_\_
3. \_\_\_\_\_
4. \_\_\_\_\_

**C9.** ქვემოთ ჩამოთვლილი ქცევებიდან რა შემთხვევებში არსებობს აივ/შიდსით დაინფიცირების რისკი? (შესაძლოა პასუხის რამოდენიმე ვარიანტი)

**ინტერვიუერს:** გთხოვთ განუმარტოთ რესპონდენტს მუდმივი და ერთგული პარტნიორის მნიშვნელობები.

ერთგულია პარტნიორი, თუკი მას არ აქვს სქესობრივი ურთიერთობა თქვენს გარდა არავისთან.

მუდმივია პარტნიორი, რომელთანაც თქვენ რეგულარულად ამყარებთ სქესობრივ კონტაქტს, თუმცა გყავთ სხვა სექსუალური პარტნიორებიც.

1. თუკი პრეზერვატივს არ ვიყენებ სქესობრივი კონტაქტის დროს
2. თუკი პრეზერვატივს ვიყენებ ყოველი სქესობრივი კონტაქტის დროს, მაგრამ ბევრი სხვადასხვა სქესობრივი პარტნიორი მყავს
3. თუკი მხოლოდ ერთი ერთგული სქესობრივი პარტნიორი მყავს
4. თუკი ნარკოტიკების მისაღებად სხვის ნახმარ შპრიცს გამოვიყენებ
5. თუკი შიდსით დაავადებულთან ერთად საზოგადოებრივი თავშეყრის ადგილას ვიქნები
6. არ ვიცი
7. სხვა (დააზუსტეთ) \_\_\_\_\_

**C10.** თქვენი აზრით, როგორ არის შესაძლებელი შიდსის თავიდან აცილება? (შესაძლოა პასუხის რამოდენიმე ვარიანტი)

1. ყოველი სქესობრივი კონტაქტის დროს პრეზერვატივის გამოყენებით
2. მხოლოდ ერთი ერთგული პარტნიორის ყოლით
3. შიდსით ინფიცირებულისგან აბსოლუტური იზოლაციით
4. ინდივიდუალური შპრიცის, ნემსის და სხვა სამედიცინო ინსტრუმენტების გამოყენებით
5. არ ვიცი
6. სხვა (დააზუსტეთ) \_\_\_\_\_



**C11.** რომ არ გამოიყენოთ კონდომი, რა შემთხვევაში იქნებით დაცული აივ/შიდსისაგან? (აღნიშნეთ მხოლოდ ერთი პასუხი)

1. ორალური სქესობრივი კავშირის დროს
2. ანალური სქესობრივი კავშირის დროს
3. ვაგინალური სქესობრივი კავშირის დროს
4. არც ერთ შემთხვევაში
5. არ ვიცი/მიჭირს პასუხის გაცემა
6. სხვა (დააზუსტეთ) -----

**C12.** თქვენ პირადად გაგიკეთებიათ თუ არა ანალიზი აივ/შიდსის დასადგენად?

1. დიახ (გადაადით კითხვაზე C14)
2. არა
3. არ მსურს პასუხის გაცემა (გადაადით კითხვაზე C18)

**C13.** თუ არ გაგიკეთებიათ ანალიზი, რატომ? (ინტერვიუერს: შესაძლებელია შემოიხაზოს რამოდენიმე პასუხი; შემდეგ გადაადით კითხვაზე C18)

1. არ ვიცი სად გავიკეთო ანალიზი
2. არ მჭირდება, ვიცი, რომ ჯანმრთელი ვარ
3. აქამდე არ მომსვლია აზრად ანალიზის გაკეთება
4. მეშინია პასუხის, მირჩევნია არ ვიცოდე
5. ძალიან ძვირია
6. მრცხვენია იქაური პერსონალის
7. არ მინდა ნაცნობი შემხედეს ანალიზის გაკეთებისას
8. არ მინდა ვინმემ გაიგოს ანალიზის პასუხი (მედპერსონალმაც კი)
9. არ ვუნდობი ექიმებს
10. მიჭირს პასუხის გაცემა
11. სხვა (დააზუსტეთ) -----

**C14.** ბოლოს როდის გაიკეთეთ ანალიზი აივ/შიდსის დასადგენად?

1. ერთი წლის წინ
2. ბოლო ექვსი თვის განმავლობაში
3. ბოლო სამი თვის განმავლობაში
4. ბოლო ერთი თვის განმავლობაში
5. არ მახსოვს
6. სხვა -----
7. პასუხი არ არის

**C15.** საკუთარი სურვილით გაიკეთეთ ანალიზი აივ-ზე თუ მოგთხოვეს მისი გაკეთება?

1. საკუთარი სურვილით (გადაადით კითხვაზე C17)
2. მომთხოვეს
3. პასუხი არ არის (გადაადით კითხვაზე C17)

**C16.** ვინ მოგთხოვათ ანალიზის გაკეთება? (შესაძლოა პასუხის რამოდენიმე ვარიანტი)

1. სქესობრივმა პარტნიორმა
2. ოჯახის წევრმა
3. მეგობარმა
4. სამსახურში მომთხოვეს
5. სხვა (დააზუსტეთ) -----

6. არ მსურს პასუხის გაცემა

**C17.** ჩვენ არ გვაინტერესებს თქვენი ანალიზის პასუხი, მაგრამ თქვენ თუ დაინტერესდით მისით?

1. დიახ
2. არა
3. პასუხი არ არის

**C18.** ვთქვათ შეიტყვეთ, რომ ინფიცირებული ხართ აივ/შიდსით, ვის ეტყოდით ამის შესახებ? (შესაძლოა პასუხის რამოდენიმე ვარიანტი)

1. არავის
2. კლიენტს
3. მუდმივ კლიენტს
4. ოჯახის წევრებს
5. მეგობრებს/ნათესაეებს
6. მუდმივ პარტნიორს
7. სხვა (დააზუსტეთ) -----
8. პასუხი არ არის

**C19.** როგორ ფიქრობთ, შესაძლებელია თუ არა აივ/შიდსით ინფიცირებულს გარეგნულად არაფერი ეტყობოდეს?

1. შესაძლებელია
2. არაა შესაძლებელი
3. არ ვიცი/მიჭირს პასუხის გაცემა
4. სხვა -----

**C20.** თქვენი აზრით, აივ/შიდსით დაავადებული ადამიანი უნდა ეწეოდეს თუ არა აქტიურ საზოგადოებრივ ცხოვრებას (მუშაობა, სწავლა, სპორტი ა.შ.)

1. დიახ
2. არა
3. არ ვიცი/მიჭირს პასუხის გაცემა

**C21.** ისურვებდით თუ არა პირადად აივ/შიდსით ინფიცირებულ ადამიანთან ურთიერთობას (მეგობრობა, მეზობლობა, თანამშრომლობა, ა.შ.)

1. დიახ
2. არა
3. არ ვიცი/მიჭირს პასუხის გაცემა

## **D. კონდომის გამოყენება**

**D1.** იყენებთ თუ არა კონდომს?

- 1) დიახ (გადადით კითხვაზე D3)
- 2) არა
- 3) პასუხი არ არის (გადადით კითხვაზე D9)

**D2.** რა მიზეზით არ იყენებთ ხოლმე კონდომს (შესაძლებელია პასუხის რამოდენიმე ვარიანტი)?

**ინტერვიუერს: ამ კითხვის შემდეგ გადადით კითხვაზე D9**

1. მავიწყდება
2. პარტნიორი უარს მეუბნება
3. დისკომფორტს მიქმნის და ნაკლებ სიამოვნებას მანიჭებს
4. ვენდობი პარტნიორს, ვიცი რომ ჯანმრთელია
5. თან არ მაქვს და საყიდლად წასვლა მეზარება
6. მრცხვენია კონდომის ყიდვა
7. ვერ ვშოულობ ჩემთვის შესაფერის კონდომს (მაგ: ანალური კონდომი)
8. ძალიან ძვირი ღირს
9. ხშირად იხევა, ამიტომ აზრი არ აქვს მის გამოყენებას
10. მერიდება პარტნიორს შევთავაზო
11. სხვა (დააზუსტეთ) -----

**D3.** როგორი სქესობრივი კონტაქტის დროს იყენებთ კონდომს? (შესაძლოა პასუხის რამოდენიმე ვარიანტი)

1. ვაგინალური სქესობრივი კავშირის დროს
2. ორალური სქესობრივი კავშირის დროს
3. ანალური სქესობრივი კავშირის დროს
4. ყოველთვის
5. სხვა (დააზუსტეთ) -----

**D4.** რამდენად ხშირად იყენებთ კონდომს შემთხვევით (არამუდმივ) პარტნიორ მამაკაცთან სქესობრივი კონტაქტისას?

1. ყოველთვის
2. ხშირად
3. იშვიათად
4. საერთოდ არ ვიყენებ
5. სხვა (დააზუსტეთ) -----

**D5.** რამდენად ხშირად იყენებთ კონდომს მუდმივ პარტნიორ მამაკაცთან სქესობრივი კონტაქტისას (ინტერვიუერს: შეახსენეთ რესპონდენტს მუდმივი პარტნიორის მნიშვნელობა)

1. ყოველთვის
2. ხშირად
3. იშვიათად
4. საერთოდ არ ვიყენებ
5. სხვა (დააზუსტეთ) -----

**D6.** რამდენად ხშირად იყენებთ კონდომს, როდესაც ქალთან გაქვთ სქესობრივი კონტაქტი?

1. ყოველთვის
2. ხშირად
3. იშვიათად
4. საერთოდ არ ვიყენებ
5. ქალთან საერთოდ არ ვამყარებ სქესობრივ კონტაქტს
6. სხვა (დააზუსტეთ) -----

**D7.** წინასწარ უთანხმდებით თუ არა თქვენს პარტნიორს კონდომის გამოყენებასთან დაკავშირებით?

1. ყოველთვის უთანხმდები
2. უფრო ხშირად კი, ვიდრე არა
3. იშვიათად
4. არასდროს
5. მიჭირს პასუხის გაცემა
6. სხვა (დააზუსტეთ) -----

**D8.** ძირითადად ვისი ინიციატივით ხდება კონდომის გამოყენება სქესობრივი აქტის დროს?

1. საკუთარი ინიციატივით
2. პარტნიორის ინიციატივით
3. ერთობლივი გადაწყვეტილებით
4. სხვა (დააზუსტეთ) -----

**D9.** თქვენი აზრით, რამდენად დაგიცავთ კონდომი სხვადასხვა ინფექციებისაგან, თუკი მას ყოველთვის გამოიყენებთ?

1. ყველა შემთხვევაში დამიცავს
2. ყოველთვის არა, მაგრამ ხშირ შემთხვევაში დამიცავს
3. იშვიათ შემთხვევებში დამიცავს
4. ვერ დამიცავს
5. არ ვიცი / მიჭირს პასუხის გაცემა

**D10.** სად შოულობთ ხოლმე კონდომს? (შესაძლოა პასუხის რამოდენიმე ვარიანტი)

1. აფთიაქი
2. მაღაზია
3. ბაზარი
4. ცენტრი “თანადგომა”
5. მეგობრები
6. კლიენტები
7. სხვა
8. არ ვიცი

**D11.** ამ კონკრეტულ მომენტში რამდენი კონდომი გაქვთ თან? (გთხოვთ მიუთითოთ ზუსტი რაოდენობა)

----- რაოდენობა

**D12.** იცით თუ არა კონდომის გამოყენება?

1. კი (კითხვარის შევსების შემდეგ სთხოვეთ ამის დემონსტრირება; შედეგები დააფიქსირეთ კითხვარის დანართზე)
2. არა

## E. სქესობრივი გზით გადამდები ინფექციები (სგგი)

E1. გსმენიათ თუ არა სქესობრივი გზით გადამდები ინფექციების (ვენერიული დაავადებები) შესახებ?

1. კი
2. არა (გადადით კითხვა F1)
3. მიჭირს პასუხის გაცემა (გადადით კითხვა F1)

E2. თუ გსმენიათ, გთხოვთ ჩამოთვალოთ ყველა სქესობრივი გზით გადამდები ინფექცია (ვენერიული დაავადება), რაც გაგიგიათ

**!! (ინტერვიუერს: არ წაუკითხოთ ჩამონათვალი, მხოლოდ შეუსაბამეთ მას რესპონდენტის პასუხები)**

- 1) სიფილისი, ანუ ათაშანგი
- 2) გონორეა, ანუ ტრიპერი
- 3) ტრიქომონიაზი
- 4) ქლამიდიოზი
- 5) სოკოვანი ინფექციები
- 6) სასქესო ორგანოების ჰერპესი
- 7) აივ/შიდსი
- 8) სხვა -----

E3. გთხოვთ აღწეროთ სქესობრივი გზით გადამდები ინფექციების გარეგნული ნიშნები (სიმპტომები)

**!! (ინტერვიუერს: არ წაუკითხოთ ჩამონათვალი, მხოლოდ შეუსაბამეთ მას რესპონდენტის პასუხები. შეეცადეთ ჩამოათვლევინოთ რაც შეიძლება მეტი სიმპტომი:)**

- 1) გამონადენი სასქესო ორგანოდან
- 2) გამონაყარი სასქესო ორგანოზე, კანზე, ან ლორწოვან გარსებზე
- 3) სიწითლე სასქესო ორგანოს მიდამოებში
- 4) შარდვის დროს წვის შეგრძნება
- 5) სასქესო ორგანოს ქავილი
- 6) სხვა -----

E4. ბოლო წლის მანძილზე ხომ არ გქონიათ სქესობრივი გზით გადამდები ინფექციებისათვის დამახასიათებელი სიმპტომები?

1. კი
2. არა
3. პასუხი არ არის (გადადით კითხვაზე E10)

E5. გაგიკეთებიათ თუ არა ანალიზი სგგი-ს დასადგენად?

1. კი
2. არა (გადადით კითხვაზე E9)
3. პასუხი არ არის (გადადით კითხვაზე E9)

E6. თუ კი, ბოლოს როდის გაიკეთეთ ანალიზი სგგი-ს დასადგენად?

1. ერთი წლის წინ
2. ბოლო ექვსი თვის განმავლობაში

3. ბოლო სამი თვის განმავლობაში
4. ბოლო ერთი თვის განმავლობაში
5. არ მახსოვს
6. სხვა -----
7. პასუხი არ არის

**E7.** რატომ გაიკეთეთ ანალიზი? *(შესაძლოა პასუხის რამოდენიმე ვარიანტი)*

1. პროფილაქტიკის მიზნით
2. სიმპტომების აღმოჩენის შემდეგ
3. სექსუალურ პარტნიორს აღმოაჩნდა სგგი
4. სხვისი მოთხოვნით
5. სხვა (დააზუსტეთ) -----

**E8.** ჩვენ არ გვაინტერესებს თქვენი ანალიზის პასუხი, მაგრამ თქვენ თუ დაინტერესდით მისით?

1. დიახ
2. არა
3. პასუხი არ არის

**E9.** თუ არ გაგიკეთებიათ ანალიზი, რატომ? *(შესაძლოა პასუხის რამოდენიმე ვარიანტი)*

1. არ ვიცი სად გავიკეთო ანალიზი
2. არ მჭირდება, ვიცი, რომ ჯანმრთელი ვარ
3. აქამდე არ მომსვლია აზრად ანალიზის გაკეთება
4. მეშინია პასუხის, მირჩევნია, არ ვიცოდე
5. ძალიან ძვირია
6. მრცხვენია იქაური პერსონალის
7. არ მინდა, ნაცნობი შემხვედეს ანალიზის გაკეთებისას
8. არ მინდა, ვინმემ გაიგოს ჩემი ანალიზის პასუხი (მედპერსონალმაც კი)
9. არ ვენდობი ექიმებს
10. სხვა (დააზუსტეთ) -----

**E10.** მიმართეთ თუ არა ოდესმე ექიმს?

1. დიახ
2. არა *(გადაადით კითხვაზე E12)*
3. პასუხი არ არის *(გადაადით კითხვაზე E12)*

**E11.** სად მიმართეთ ექიმს? *(ინტერვიუერს: შესაძლოა აღინიშნოს პასუხის რამოდენიმე ვარიანტი)*

1. უფასო კლინიკა/პოლიკლინიკა/საავადმყოფო
2. ფასიანი კლინიკა/პოლიკლინიკა/საავადმყოფო
3. კერძო ექიმი
4. აფთიაქი
5. სხვა (დაასახელეთ კონკრეტული ადგილი) -----
6. მიჭირს პასუხის გაცემა
7. არ მსურს პასუხის გაცემა

**E12.** ჩაგიტარებიათ თუ არა ოდესმე მკურნალობა სგგი-სგან განსაკურნებლად?

1. კი
2. არა *(გადადით კითხვაზე E14)*
3. პასუხი არ არის *(გადადით კითხვაზე E14)*

**E13.** თუ კი, ვინ დაგინიშნათ ეს მკურნალობა?

1. ექიმმა
2. აფთიაქის გამყიდველმა
3. მეგობარმა / ნაცნობმა (არაპროფესიონალმა)
3. საკუთარი ინიციატივით
4. სხვა (დააზუსტეთ) -----

**E14.** თუ არ გიმკურნალიათ, რატომ? *(შესაძლოა პასუხის რამოდენიმე ვარიანტი)*

1. არ ვიცი, სად ვიმკურნალო
2. არ მჭირდება
3. აქამდე არ მომსვლია აზრად მკურნალობა
4. მეშინია
5. ძალიან ძვირია
6. მრცხვენია იქაური პერსონალის
7. არ მინდა ნაცნობი შემხედეს მკურნალობის ადგილას
8. არ მინდა ვინმემ იცოდეს ჩემი დაავადების შესახებ (მედ. პერსონალმაც კი)
9. არ ვენდობი ექიმებს
10. სხვა (დააზუსტეთ) -----

**E15.** ვთქვათ, შეიტყვეთ, რომ სგგი-ით დაავადებული ხართ, ვის ეტყოდით ამის შესახებ?

*(ინტერვიუერს: შესაძლოა აღნიშნოთ პასუხის რამოდენიმე ვარიანტი)*

1. არავის
2. კლიენტს
3. მუდმივ კლიენტს
4. ოჯახის წევრებს
5. მეგობრებს/ნათესაებს
6. სხვა (დააზუსტეთ) -----
7. პასუხი არ არის

**ინტერვიუერს: მომდევნო ორი კითხვა დასვით იმ შემთხვევაში, თუ რესპონდენტს ჰქონია სგგი-ს ნიშნები**

**E16.** სგგი-ს სიმპტომების გამოვლენის შემდეგ შეწყვიტეთ თუ არა სქესობრივი ურთიერთობები?

1. დიახ
2. არა
3. არ მსურს პასუხის გაცემა

**E17.** თუ არ შეწყვიტეთ, რამდენად ხშირად იყენებდით კონდომს სქესობრივი კავშირის დროს?

1. ყოველთვის ვიყენებდი
2. ხშირად ვიყენებდი

3. ხანდახან ვიყენებდი
4. ძალიან იშვიათად ვიყენებდი
5. არასდროს გამომიყენებია
6. არ მსურს პასუხის გაცემა

**E18.** რომელ შემთხვევაში ხართ დაცული სეგი-გან, თუ არ იყენებთ კონდომს?  
*(აღნიშნეთ მხოლოდ ერთი პასუხი)*

1. ორალური სქესობრივი კავშირის დროს
2. ანალური სქესობრივი კავშირის დროს
3. ვაგინალური სქესობრივი კავშირის დროს
4. არც ერთ შემთხვევაში
5. არ ვიცი/მიჭირს პასუხის გაცემა

## **F. ალკოჰოლი/ნარკოტიკები**

**F1.** რამდენად ხშირად სვამდით ალკოჰოლს ბოლო სამი თვის განმავლობაში, ლუდისა და ალკოჰოლის დაბალი შემცველობის მქონე კოქტეილების ჩათვლით?

1. ყოველდღე
2. კვირაში რამოდენიმეჯერ
3. კვირაში ერთხელ
4. 2-3-ჯერ თვეში
5. თვეში ერთხელ ან უფრო იშვიათად
6. მიჭირს პასუხის გაცემა

**F2.** მივიღიათ თუ არა რაიმე ნარკოტიკი ბოლო სამი თვის განმავლობაში?

1. კი
2. არა *(გადაადით კითხვაზე G1)*
3. არ მსურს პასუხის გაცემა *(გადაადით კითხვაზე G1)*

**F3.** თუ კი, რა ტიპის ნარკოტიკი მიიღეთ? *(შესაძლოა პასუხის რამოდენიმე ვარიანტი)*

1. ინექციური (ვენაში ან კუნთში ჩხვლეტა)
2. არაინექციური (მოწევა, დალევა, შეყნოსვა)
3. სხვა \_\_\_\_\_
4. არ მსურს პასუხის გაცემა

**F4.** თუ კი, რამდენად ხშირად იღებდით ნარკოტიკებს ბოლო სამი თვის განმავლობაში?

1. ყოველდღე
2. კვირაში რამოდენიმეჯერ
3. კვირაში ერთხელ
4. 2-3 ჯერ თვეში
5. თვეში ერთხელ ან უფრო იშვიათად
6. მიჭირს პასუხის გაცემა



## G. უფლებების დარღვევა

**G1.** როდესმე შეგქმნიათ თუ არა პრობლემები საკუთარი სექსუალური ორიენტაციის გამო?

1. დიას
2. არა *(გადადით კითხვაზე H1)*
3. პასუხი არ არის *(გადადით კითხვაზე H1)*

**G2.** თუ კი, ვისგან? *(შესაძლოა პასუხის რამოდენიმე ვარიანტი)*

1. ოჯახის წევრები
2. მეგობრები
3. ნათესავები
4. მეზობლები
5. თანამშრომლები
6. უცნობები
7. სხვა (დააზუსტეთ) -----

**G3.** გთხოვთ მიუთითოთ, რა სახის პრობლემები შეგქმნიათ საკუთარი სექსუალური ორიენტაციის გამო:

- **ფიზიკური ძალადობა:** *(შესაძლოა პასუხის რამოდენიმე ვარიანტი)ს*

- 1.1. ცემა
- 1.2. გაუპატიურება
- 1.3. სხვა (დააზუსტეთ) -----

14. არ მსურს პასუხის გაცემა

- **სოციალური/ფსიქოლოგიური წინააღმდეგობები** *(შესაძლოა პასუხის რამოდენიმე ვარიანტი)*

- 2.1. სამსახურიდან დათხოვა
- 2.2. სამეგობრო წრიდან განდევნა
- 2.3. დაცინვა
- 2.4. დაუმსახურებელი უარყოფითი მოპყრობა სამსახურში
- 2.5. დაუმსახურებელი უარყოფითი მოპყრობა სასწავლებელში
- 2.6. სხვა -----

27. არ მსურს პასუხის გაცემა

**G4.** მოიძიქმედეთ თუ არა რაიმე საპასუხოდ?

1. კი (დააკონკრეტეთ) ----- *(გადადით კითხვაზე H1)*

2. არა

3. არ მსურს პასუხის გაცემა *(გადადით კითხვაზე H1)*

**G5.** თუ არა, რატომ არ მოიძიქმედეთ არაფერი საპასუხოდ? *(შესაძლოა პასუხის რამოდენიმე ვარიანტი)*

1. შემეშინდა
2. არ მსურდა სიტუაციის უფრო დაძაბვა
3. არ მსურდა საკუთარი სექსუალური ორიენტაციის გამოაშკარავება ფართო საზოგადოებაში
4. არ არსებობს კანონი ჩვენი უფლებების დასაცავად
5. სხვა (დააზუსტეთ) -----

## H. ინფორმაციის მიღების გზები

H1. საიდან მიგიღიათ ინფორმაცია აივ/შიდსისა და სგვი-ს შესახებ?

1. ტელევიზია
2. რადიო
3. გაზეთები, ჟურნალები
4. სპეციალური ბუკლეტები
5. მეგობრები, ნათესავები
6. კლიენტები
7. ცენტრის “თანადგომა” მიერ გაწეული კონსულტაციები
8. არ ვიცი / მიჭირს პასუხის გაცემა
9. საერთოდ არ მიმიღია ინფორმაცია
10. სხვა (დააზუსტეთ) -----

H2. შეიცვალა თუ არა თქვენი ქცევა მიღებული ინფორმაციის შემდეგ?

1. კი
2. არა (გადაადით კითხვაზე H5)

H3. როგორ შეიცვალა თქვენი ქცევა? (შესაძლოა მონიშნოთ პასუხის რამოდენიმე ვარიანტი)

1. კონდომს ვიყენებ უფრო ხშირად, ვიდრე ადრე
2. კონდომს ვიყენებ რეგულარულად
3. ჩავიტარე ტესტირება სგვი-ს გამოსავლენად
4. ჩავიტარე ტესტირება აივ-ის გამოსავლენად
5. რეგულარულად ვიტარებ ტესტირებებს
6. მივმართე სამედიცინო დაწესებულებას კონსულტაციისათვის
7. ჩავიტარე მკურნალობა
8. სხვა (დააზუსტეთ) -----

H4. ინფორმაციის რომელი წყარო არის თქვენთვის ყველაზე უფრო სანდო? (შესაძლოა პასუხის რამოდენიმე ვარიანტი)

1. ტელევიზია
2. რადიო
3. გაზეთები, ჟურნალები
4. სპეციალური ბუკლეტები
5. მეგობრები, ნათესავები
6. კლიენტები
7. ცენტრის “თანადგომა” მიერ გაწეული კონსულტაციები
8. არ ვიცი/ მიჭირს პასუხის გაცემა
9. სხვა (დააზუსტეთ) -----

H5. საჭიროების შემთხვევაში იცით თუ არა სად არის შესაძლებელი შიდსისა და სგვი-ს შესახებ ინფორმაციის მიღება?

1. დიახ
2. არა (გადაადით კითხვაზე H7)

H6. თუ კი, გთხოვთ ჩამოთვალოთ კონკრეტული ადგილები? (ინტერვიუერს: არ წაუკითხოთ ჩამონათვალი, პასუხები თავად შეუსაბამეთ ვარიანტებს)

1. ცენტრი “თანადგომა”
2. შიდსის ცენტრი
3. “ჯანმრთელობის კაბინეტი”
4. სხვა სამედიცინო დაწესებულება

5. სხვა (დააზუსტეთ) -----  
**H7.** ისურვებდით თუ არა პირისპირ კონსულტაციებს ამ საკითხებთან დაკავშირებით?

1. კი
2. არა (გადაადით კითხვაზე II)
3. არ ვიცი (გადაადით კითხვაზე II)

**H8.** თუ ისურვებდით, სად? (აღნიშნეთ ერთი პასუხი) -----

1. ცენტრში “თანადგომა”
2. “ჯანმრთელობის კაბინეტი”-ში
3. სხვა სამედიცინო დაწესებულებაში
4. საკუთარ საცხოვრებელ ადგილას
5. სამუშაო ადგილას
6. ქუჩაში
7. სხვა -----

**H9.** რა სიხშირით ისურვებდით კონსულტაციების მიღებას?

1. ერთჯერადად
2. რეგულარულად
3. მხოლოდ საჭიროების შემთხვევაში
4. სხვა -----

## I. დემოგრაფიული მახასიათებლები

**I1.** ასაკი

1. 16-20
2. 21-25
3. 26-32
4. 32-40
5. 41-50
6. 51-60
7. 61 და ზევით

**I2.** დასაქმება (შესაძლოა პასუხის რამოდენიმე ვარიანტი)

1. კერძო/კომერციული სექტორი
2. სახელმწიფო/საბიუჯეტო სექტორი
3. არასამთავრობო ორგანიზაცია
4. სტუდენტი
5. პენსიონერი
6. თვითდასაქმებული
7. უმუშევარი
8. სხვა (დააზუსტეთ) -----
9. არ მსურს პასუხის გაცემა

**I3.** განათლება

1. არასრული საშუალო (9 კლასამდე)

2. საშუალო (სკოლის 11 კლასი)
3. საშუალო სპეციალური (ტექნიკური სასწავლებელი)
4. არასრული უმაღლესი
5. უმაღლესი
6. ასპირანტურა ან სამეცნიერო ხარისხი
7. სხვა (დააზუსტეთ) -----
8. არ მსურს პასუხის გაცემა

**I4.** ოჯახური მდგომარეობა

1. დაქორწინებული
2. განქორწინებული
3. დაუოჯახებელი
4. ქვრივი
5. თანაცხოვრება მუდმივ პარტნიორ ქალთან
6. თანაცხოვრება მუდმივ პარტნიორ კაცთან
7. სხვა -----

**I5.** გყავთ შვილი?

1. კი
2. არა
3. არ მსურს პასუხის გაცემა

**I6.** სად ცხოვრობთ ამჟამად?

1. თბილისი
2. სხვა (დააზუსტეთ) -----
3. არ მსურს პასუხის გაცემა

**I7.** თქვენი საცხოვრებლის ტიპი

1. საკუთარი ბინა
2. საკუთარი სახლი
3. ახლობლის/ნათესავის ბინა
4. ნაქირავები ბინა
5. საერთო საცხოვრებელი
6. არ მაქვს მუდმივი საცხოვრებელი ადგილი
7. უსახლკარო
8. სხვა (დააზუსტეთ) -----

## კითხვარის დანართი

- 1) შეამოწმა კონდომის ვარგისიანობის ვადა
- 2) ხელით ფრთხილად გახსნა პაკეტი, ისე, რომ არ დააზიანა კონდომი
- 3) კონდომის წვერს ხელი მოუჭირა, რომ ჰაერი არ დარჩენილიყო შიგნით
- 4) ერთი ხელით ფრთხილად მოარგო კონდომი ერეგირებული სასქესო ორგანოს თავს
- 5) მთელ სიგრძეზე გაშალა ისე, რომ მეორე ხელი არ გაუშვა კონდომის წვერს
- 6) აღნიშნა, რომ კონდომს იხსნის ერეგირებული ასოდან
- 7) კონდომის მოხსნის დროს ხელი არ გაუშვა კონდომის ფუძეს
- 8) გადასაგდები კონდომი გაკვანდა ან შეახვია და გადააგდო

### დ ა ნ ა რ თ ი 2 : კ ი თ ხ მ ა რ ი ს დ ა ნ ა რ თ ი ს შ ე დ ე ბ ე ბ ი

ცხრილი 1. 62 რესპონდენტის მონაცემი

	<i>სიხშირე</i>	<i>%</i>
ხელით ფრთხილად გახსნა პაკეტი, ისე, რომ არ დააზიანა კონდომი	44	24.4
გადასაგდები კონდომი გაკვანდა ან შეახვია და გადააგდო	33	18.3
კონდომის მოხსნის დროს ხელი არ გაუშვა კონდომის ფუძეს	29	16.1
კონდომის წვერს ხელი მოუჭირა, რომ ჰაერი არ დარჩენილიყო შიგნით	27	15.0
ერთი ხელით ფრთხილად მოარგო კონდომი ერეგირებული სასქესო ორგანოს თავს	20	11.1
მთელ სიგრძეზე გაშალა ისე, რომ მეორე ხელი არ გაუშვა კონდომის წვერს	13	7.2
აღნიშნა, რომ კონდომს იხსნის ერეგირებული ასოდან	8	4.4
ყველაფერი დაარღვია	4	2.2
შეამოწმა კონდომის ვარგისიანობის ვადა	1	0.6
არაფერი არ იცის კონდომზე	1	0.6
ჯამი	180	100

## დ ა ნ ა რ თ ი 3: კ ვ ლ ე ვ ი ს უ მ ე ლ ე ბ ე ბ ი

### A. სქესობრივ პარტნიორთა რიცხვი და ტიპები

A2. რა ტიპის სქესობრივ ურთიერთობებს ახორციელებთ და რა სიხშირით?

ცხრილი 2. ჰომოსექსუალური ურთიერთობები

	სიხშირე	%
კვირაში რამოდენიმეჯერ	20	28.6
თვეში რამოდენიმეჯერ	16	22.9
თვეში ერთხელ	11	15.7
წელიწადში ერთხელ	10	14.3
წელიწადში რამოდენიმეჯერ	7	10.0
კვირაში ერთხელ	5	7.1
ბოლო დროს აღარ მაქვს	1	1.4
ჯამი	70	100

ცხრილი 3. ჰეტეროსექსუალური ურთიერთობები

	სიხშირე	%
კვირაში რამოდენიმეჯერ	24	34.3
თვეში რამოდენიმეჯერ	17	24.3
კვირაში ერთხელ	9	12.9
არასდროს	8	11.4
წელიწადში რამოდენიმეჯერ	6	8.6
თვეში ერთხელ	3	4.3
წელიწადში ერთხელ	3	4.3
ჯამი	70	100

A3. რომელ სქესობრივ პარტნიორებთან გქონდათ ურთიერთობა ბოლო სამი თვის განმავლობაში?

ცხრილი 4. 70 რესპონდენტის მონაცემი

	სიხშირე	%
მამრობითი სქესის შემთხვევითი პარტნიორი	37	27.0
მდედრობითი სქესის მუდმივი პარტნიორი	32	23.4
მდედრობითი სქესის შემთხვევითი პარტნიორი	29	21.2
მამრობითი სქესის მუდმივი პარტნიორი	20	14.6
ქალი - კომერციული სექსის მუშაკი	12	8.8
კაცი - კომერციული სექსის მუშაკი	7	5.1
ჯამი	137	100

**A4.** დაახლოებით რამდენ მამრობითი სქესის პარტნიორთან გქონდათ სქესობრივი კავშირი ბოლო სამი თვის განმავლობაში?

ცხრილი 5.

	<i>სიხშირე</i>	<i>%</i>
1-5	46	65.7
0	13	18.6
5-10	4	5.7
10-15	3	4.3
20 და მეტი	3	4.3
ჯამი	69	98.6
გამოტოვებული	1	1.4
ჯამი	70	100

**A5.** დაახლოებით რამდენ მდედრობითი სქესის პარტნიორთან გქონდათ სქესობრივი კავშირი ბოლო სამი თვის განმავლობაში?

ცხრილი 6.

	<i>სიხშირე</i>	<i>%</i>
1-5	39	55.7
0	15	21.4
5-10	13	18.6
10-15	1	1.4
15-20	1	1.4
ჯამი	69	98.6
გამოტოვებული	1	1.4
ჯამი	70	100

**A6.** რა სახის სქესობრივი ურთიერთობები გაქვთ?

ცხრილი 7. 69 რესპონდენტის მონაცემი

	სიხშირე	%
ვაგინალური	54	30.0
ანალური - აქტიური	39	21.7
ორალური - აქტიური	34	18.9
ანალური - პასიური	31	17.2
ორალური - პასიური	22	12.2
ჯამი	180	100.0

**A7.** დაახლოებით რამდენი ხანია, რაც მამაკაცებთან გაქვთ სქესობრივი კავშირი?

ცხრილი 8.

	სიხშირე	%
5 წელი და მეტი	33	47.1
6 თვე - 1 წელი	11	15.7
1-3 წელი	9	12.9
3-5 წელი	7	10.0
0-6 თვე	10	14.2
ჯამი	70	100

**B1. სექს-ბიზნესში ჩართულობა**

**B1.1.** ამყარებთ თუ არა მამაკაცთან სქესობრივ კონტაქტს მატერიალური ანაზღაურების სანაცვლოდ?

ცხრილი 9.

	სიხშირე	%
არა	54	77.1
დიახ	8	11.4
არ მსურს პასუხის გაცემა	8	11.4
ჯამი	70	100

**B1.2.** დაახლოებით რა სიხშირით ამყარებთ სქესობრივ კონტაქტს მატერიალური ანაზღაურების სანაცვლოდ?

ცხრილი 10.

	სიხშირე	%
2-3-ჯერ თვეში	3	4.3
თვეში ერთხელ	2	2.9
ყოველდღე	1	1.4
3 თვეში ერთხელ ან უფრო იშვიათად	1	1.4
მიჭირს პასუხის გაცემა	1	1.4
ჯამი	8	11.4



**B1.3.** გთხოვთ დააკონკრეტოთ, ძირითადად რა სახის მატერიალურ ანაზღაურებას იღებთ თქვენს მიერ გაწეული სამსახურისათვის

ცხრილი 11. 8 რესპონდენტის მონაცემი

	სიხშირე	%
ფული	8	11.4
ბინა	1	1.4
კარიერის მიზნით	1	1.4
ჯამი	10	

**B1.4.** როგორია თქვენი ფულადი ანაზღაურება თქვენს მიერ გაწეული მომსახურებისთვის?

ცხრილი 12.

	სიხშირე	%
არ მსურს პასუხის გაცემა	3	4.3
20-50 ლარი	2	2.9
10 ლარზე ნაკლები	1	1.4
10-20 ლარი	1	1.4
100 ლარზე მეტი	1	1.4
ჯამი	8	11.4
გამოტოვებული	62	88.6
ჯამი	70	100

**B1.5.** როგორია თქვენი თვიური შემოსავალი ამ საქმიანობიდან?

ცხრილი 13.

	სიხშირე	%
50-100 ლარი	2	2.9
100-200 ლარი	2	2.9
50 ლარამდე	1	1.4
არ მსურს პასუხის გაცემა	1	1.4
ეს ჩემთვის სტაბილური შემოსავალი არ არის	1	1.4
ხან ასე, ხან ისე	1	1.4
ჯამი	8	11.4
გამოტოვებული	62	88.6
ჯამი	70	100

**B1.6.** გაქვთ თუ არა შემოსავლის სხვა წყარო, გარდა ამ საქმიანობისა (კომერციული სექსისა)?

ცხრილი 14.

	სიხშირე	%
დიახ	7	10
არა	1	1.4
ჯამი	8	11.4
გამოტოვებული	62	88.6
ჯამი	70	100

**B1.7.** მიგანნიათ თუ არა, რომ თქვენ პირადად ჩართული ხართ სექს-ბიზნესში?

ცხრილი 15.

	<i>სიხშირე</i>	<i>%</i>
არა	7	10.0
დიახ	1	1.4
ჯამი	8	11.4
გამოტოვებული	62	88.6
ჯამი	70	100

**B1.7.1.** თუ კი, დაახლოებით რამდენი კლიენტი გყავთ ერთ სამუშაო დღეში?

ცხრილი 16.

	<i>სიხშირე</i>	<i>%</i>
2	1	1.4
გამოტოვებული	69	98.6
ჯამი	70	100

**B1.7.2.** რა მიზეზით ხართ ჩართული სექს-ბიზნესში?

ცხრილი 17.

	<i>სიხშირე</i>	<i>%</i>
მომწონს ჩემი საქმე და არ მსურს სხვა რამით დავკავდე	1	1.4
გამოტოვებული	69	98.6
ჯამი	70	100

**B2.1.** (თუ არ ამყარებთ სქესობრივ კონტაქტს მატერიალური ანაზღაურების სანაცვლოდ) დაახლოებით რა სიხშირით ამყარებთ სქესობრივ კონტაქტს მამაკაცებთან?

ცხრილი 18.

	<i>სიხშირე</i>	<i>%</i>
კვირაში რამოდენიმეჯერ	19	27.1
3 თვეში ერთხელ ან უფრო იშვიათად	15	21.4
2-3-ჯერ თვეში	11	15.7
თვეში ერთხელ	11	15.7
ყოველდღე	6	8.6
მიჭირს პასუხის გაცემა	4	5.7
კვირაში ერთხელ	3	4.3
ჯამი	69	98.6
გამოტოვებული	1	1.4
ჯამი	70	100

**B2.2.** საშუალოდ რამდენი პარტნიორი გყავთ ზემოთ აღნიშნული პერიოდის განმავლობაში?

ცხრილი 19.

	სიხშირე	%
1	27	38.6
4	9	12.9
2	6	8.6
3	6	8.6
5	4	5.7
არ მახსოვს	4	5.7
6	2	2.9
0	1	1.4
10	1	1.4
20-ზე მეტი	1	1.4
ჯამი	61	87.1
გამოტოვებული	9	12.9
ჯამი	70	100

**C. შიდა**

**C1.** გსმენიათ თუ არა რაიმე შიდა შესახებ?

ცხრილი 20.

	სიხშირე	%
დიახ	69	98.6
არა	1	1.4
ჯამი	70	100

**C2.** გსმენიათ თუ არა აივ ინფექციის შესახებ?

ცხრილი 21.

	სიხშირე	%
დიახ	40	57.1
არა	30	42.9
ჯამი	70	100

**C3.** თქვენი აზრით, რამდენად შესაძლებელია აივ/შიდასაგან საბოლოოდ განკურნება?

ცხრილი 22.

	სიხშირე	%
შეუძლებელია	35	50.0
ზოგ შემთხვევაში შესაძლებელია	16	22.9
არ ვიცი	15	21.4
სავსებით შეუძლებელია	3	4.3
ჯამი	69	98.6
გამოტოვებული	1	1.4
ჯამი	70	100

**C4. როგორია შიდსისაგან განკურნების გზები?**

ცხრილი 23. 29 რესპონდენტის მონაცემი

	<i>სიხშირე</i>	<i>%</i>
მედიკამენტები	14	20.0
არ ვიცი	11	15.7
სისხლის გადასხმა	6	8.6
არაფრით არ იკურნება	1	1.4
ჯამი	32	45.7

**C5. როგორ ხდება შიდსის გადაცემა ერთი ადამიანიდან მეორეზე?**

ცხრილი 24. 69 რესპონდენტის მონაცემი

	<i>სიხშირე</i>	<i>%</i>
სქესობრივი კონტაქტით	64	43.8
სხვისი ნახმარი შპრიცით ნარკოტიკის მიღებით	36	24.7
სისხლის გადასხმით	27	18.5
ნერწყვით	5	3.4
დედიდან ნაყოფზე	4	2.7
პირადი მოხმარების ნივთებით	3	2.1
შეხებით	2	1.4
კოცნით	2	1.4
ერთი და იგივე ჭურჭლის გამოყენებით	1	0.7
არ ვიცი	1	0.7
სამედიცინო ინსტრუმენტებით	1	0.7
ჯამი	146	100

**C6. როგორ ხდება შიდსის დიაგნოსტიკა?**

ცხრილი 25. 69 რესპონდენტის მონაცემი

	<i>სიხშირე</i>	<i>%</i>
სისხლის ანალიზით	59	75.6
სასქესო ორგანოდან აღებული ნაცხის ანალიზით	11	14.1
არ ვიცი	8	10.3
ჯამი	78	100

**C7. იცით ან იცნობთ თუ არა ვინმეს ვისაც აქვს/ჰქონდა აივ/შიდსი, ან გარდაიცვალა შიდსით?**

ცხრილი 26.

	<i>სიხშირე</i>	<i>%</i>
დიახ	21	30.0
არა	47	67.1
ჯამი	68	97.1
გამოტოვებული	2	2.9
ჯამი	70	100

**C8.** თუ იცით, სად შეიძლება თბილისში ჩაიტაროთ ტესტი აივ/შიდსის გამოსავლენად (გთხოვთ მიუთითოთ ზუსტი დაწესებულება და მისი ადგილმდებარეობა)?

ცხრილი 27. 68 რესპონდენტის მონაცემი

	სიხშირე	%
თანადგომა	45	45.9
არ ვიცი	18	18.4
ჯანმრთელობის კაბინეტი	17	17.3
შიდსის ცენტრი	8	8.2
ინფექციური საავადმყოფო	3	3.1
კან. ვენ. ინსტიტუტი	2	2.0
სისხლის გადასხმის ინსტიტუტი	1	1.0
ვენ-დისპანსერი	1	1.0
ლუჩკომბინატი	1	1.0
მე-9 საავადმყოფო	1	1.0
კვლევითი ცენტრი	1	1.0
ჯამი	98	100

**C9.** ქვემოთ ჩამოთვლილი ქცევებიდან, რა შემთხვევებში არსებობს აივ/შიდსით დაინფიცირების რისკი?

ცხრილი 28. 69 რესპონდენტის მონაცემი

	სიხშირე	%
თუ კონდომს არ ვიყენებ სქესობრივი კონტაქტის დროს	68	39.5
თუ ნარკოტიკს სხვისი ნახმარი შპრიცით მივიღებ	65	37.8
თუ კონდომს ვიყენებ, მაგრამ ბევრი პარტნიორი მყავს	26	15.1
თუ მხოლოდ ერთი ერთგული სქესობრივი პარტნიორი მყავს	6	3.5
ლუ შიდსთან ერთად ვიქნები საზ. თავშეყრის ადგილზე	6	3.5
პირადი ჰიგიენის ნივთებით	1	0.6
ჯამი	172	100

**C10.** თქვენი აზრით, როგორ არის შესაძლებელი შიდსის თავიდან აცილება?

ცხრილი 29. 69 რესპონდენტის მონაცემი

	სიხშირე	%
ყოველი სქესობრივი კონტაქტის დროს კონდომის გამოყენებით	62	33.5
ინდივიდუალური სამედ. ინსტრუმენტების გამოყენებით	52	28.1
მხოლოდ ერთი ერთგული პარტნიორის ყოლით	41	22.2
შიდსით ინფიცირებულისგან აბსოლუტური იზოლაციით	29	15.7
არ ვიცი	1	0.5
ჯამი	185	100

**C11.** რომ არ გამოიყენოთ კონდომი, რა შემთხვევაში იქნებით დაცული აივ/შიდსისაგან?

ცხრილი 30. 69 რესპონდენტის მონაცემი

	სიხშირე	%
არც ერთ შემთხვევაში	49	68.1
ორალური სქესობრივი კავშირის დროს	10	13.9
არ ვიცი	8	11.1
ანალური სქესობრივი კავშირის დროს	3	4.2
ვაგინალური სქესობრივი კავშირის დროს	2	2.8
ჯამი	72	100

**C12.** თქვენ პირადად გაგიკეთებიათ თუ არა ანალიზი აივ/შიდსის დასადგენად?

ცხრილი 31.

	სიხშირე	%
დიახ	24	34.3
არა	44	62.9
არ მსურს პასუხის გაცემა	1	1.4
ჯამი	69	98.6
გამოტოვებული	1	1.4
ჯამი	70	100

**C13.** თუ არ გაგიკეთებიათ ანალიზი, რატომ? (44 რესპონდენტის მონაცემი)?

ცხრილი 32.

	სიხშირე	%
არ მჭირდება, ვიცი რომ ჯანმრთელი ვარ	20	28.6
აქამდე არ მომსვლია აზრად ანალიზის გაკეთება	13	18.6
არ ვიცი სად გავიკეთო ანალიზი	8	11.4
მეშინია პასუხის	5	7.1
არ ვენდობი ექიმებს	3	4.3
ძალიან ძვირია	2	2.9
არ მინდა ვინმემ გაიგოს ანალიზის პასუხი	2	2.9
ჯამი	53	75.7

**C14.** ბოლოს როდის გაიკეთეთ ანალიზი აივ/შიდსის დასადგენად?

ცხრილი 33.

	სიხშირე	%
ბოლო 3 თვის განმავლობაში	8	11.4
ბოლო 1 თვის განმავლობაში	7	10.0
1 წლის წინ	4	5.7
ბოლო 6 თვის განმავლობაში	4	5.7
2 წლის წინ	1	1.4
ჯამი	24	34.3
გამოტოვებული	46	65.7
ჯამი	70	100

**C15.** საკუთარი სურვილით გაიკეთეთ ანალიზი აივ-ზე თუ მოგთხოვეს მისი გაკეთება?

ცხრილი 34.

	<i>სიხშირე</i>	<i>%</i>
საკუთარი სურვილით	23	32.9
მომთხოვეს	1	1.4
ჯამი	24	34.3

**C16.** ვინ მოგთხოვათ ანალიზის გაკეთება?

ცხრილი 35.

	<i>სიხშირე</i>	<i>%</i>
მეგობარმა	1	1.4
გამოტოვებულმა	69	98.6
ჯამი	70	100

**C17.** ჩვენ არ გვაინტერესებს თქვენი ანალიზის პასუხი, მაგრამ თქვენ თუ დაინტერესდით მისით?

ცხრილი 36.

	<i>სიხშირე</i>	<i>%</i>
დიახ	22	31.4
არა	2	2.9
ჯამი	24	34.3

**C18.** ვთქვით შეიტყვეთ, რომ ინფიცირებული ხართ აივ/შიდსით, ვის ეტყოდით ამის შესახებ?

ცხრილი 37. 69 რესპონდენტის მონაცემი

	<i>სიხშირე</i>	<i>%</i>
მუდმივ პარტნიორს	24	29.6
ოჯახის წევრებს	19	23.5
მეგობრებს/ნათესავებს	17	21.0
არავის	10	12.3
ექიმს	6	7.4
არავის არ დაუმაღავდი	2	2.5
პასუხი არ არის	1	1.2
ვინც გადაძღო, იმას	1	1.2
არ ვიცი	1	1.2
ჯამი	81	100.0

**C19.** როგორ ფიქრობთ, შესაძლებელია თუ არა აივ/შიდსით ინფიცირებულს გარეგნულად არაფერი ეტყობოდეს?

ცხრილი 38.

	<i>სიხშირე</i>	<i>%</i>
შესაძლებელია	54	77.1
არაა შესაძლებელი	9	12.9

არ ვიცი	6	8.6
ჯამი	69	98.6
გამოტოვებული	1	1.4
ჯამი	70	100

**C20.** თქვენი აზრით, აივ/შიდსით დაავადებული ადამიანი უნდა ეწეოდეს თუ არა აქტიურ საზოგადოებრივ ცხოვრებას (მუშაობა, სწავლა, სპორტი ა.შ.)

ცხრილი 39.

	სიხშირე	%
დიახ	42	60.0
არა	19	27.1
არ ვიცი	8	11.4
ჯამი	69	98.6
გამოტოვებული	1	1.4
ჯამი	70	100

**C21.** ისურვებდით თუ არა პირადად აივ/შიდსით ინფიცირებულ ადამიანთან ურთიერთობას (მეგობრობა, მეზობლობა, თანამშრომლობა, ა.შ.)?

ცხრილი 40.

	სიხშირე	%
დიახ	57	81.4
არა	12	17.1
ჯამი	69	98.6
გამოტოვებული	1	1.4
ჯამი	70	100

## **D. კონდომის გამოყენება**

**D1.** იყენებთ თუ არა კონდომს?

ცხრილი 41.

	სიხშირე	%
დიახ	60	85.7
ხანდახან	6	8.6
არა	3	4.3
ჯამი	69	98.6
გამოტოვებული	1	1.4
ჯამი	70	100



**D2.** რა მიზეზით არ იყენებთ ხოლმე კონდომს?

ცხრილი 42. 13 რესპონდენტის მონაცემი

	<i>სიხშირე</i>	<i>%</i>
დისკომფორტს მიქმნის	8	11.4
ვენდობი პარტნიორს, ვიცი რომ ჯანმრთელია	4	5.7
თან არ მაქვს და საყიდლად წასვლა მეზარება	3	4.3
მავიწყდება	1	1.4
პარტნიორი უარს მეუბნება	1	1.4
მრცხვენია ყიდვა	1	1.4
ძალიან ძვირი ღირს	1	1.4
ხშირად იხვევა	1	1.4
ჯამი	20	28.6

**D3.** როგორი სქესობრივი კონტაქტის დროს იყენებთ კონდომს?

ცხრილი 43. 67 რესპონდენტის მონაცემი

	<i>სიხშირე</i>	<i>%</i>
ყოველთვის	33	38.4
ანაღური სქესობრივი კავშირის დროს	20	23.3
ვაგინალური სქესობრივი კავშირის დროს	18	20.9
ორალური სქესობრივი კავშირის დროს	7	8.1
ხან ვიყენებ, ხან - არა	5	5.8
უცნობებთან ვიყენებ, ნაცნობებთან - არა	2	2.3
არ მსურს პასუხის გაცემა	1	1.2
ჯამი	86	100

**D4.** რამდენად ხშირად იყენებთ კონდომს შემთხვევით (არამუდმივ) პარტნიორ მამაკაცთან სქესობრივი კონტაქტისას?

ცხრილი 44.

	<i>სიხშირე</i>	<i>%</i>
ყოველთვის	37	52.9
ხშირად	16	22.9
იშვიათად	7	10.0
საერთოდ არ ვიყენებ	4	5.7
არ მქონია მსგავსი კონტაქტი	4	5.7
მხოლოდ ერთხელ არ გამოვიყენე კონდომი	1	1.4
ჯამი	69	98.6
გამოტოვებული	1	1.4
ჯამი	70	100

**D5.** რამდენად ხშირად იყენებთ კონდომს მუდმივ პარტნიორ მამაკაცთან სქესობრივი კონტაქტისას?

ცხრილი 45.

	<i>სიხშირე</i>	<i>%</i>
ყოველთვის	19	27.1
საერთოდ არ ვიყენებ	17	24.3
არ მყავს მუდმივი პარტნიორი	14	20.0
იშვიათად	10	14.3
ხშირად	8	11.4
ორალური სექსის დროს არ ვიყენებ, სხვა დროს - ყოველთვის	1	1.4
ჯამი	69	98.6
გამოტოვებული	1	1.4
ჯამი	70	100

**D6.** რამდენად ხშირად იყენებთ კონდომს, როდესაც ქალთან გაქვთ სქესობრივი კონტაქტი?

ცხრილი 46.

	<i>სიხშირე</i>	<i>%</i>
ყოველთვის	22	31.4
ხშირად	17	24.3
იშვიათად	10	14.3
ქალთან საერთოდ არ ვამყარებ სქესობრივ კავშირს	7	10.0
უცნობებთან ვიყენებ, ნაცნობებთან - არა	6	8.6
საერთოდ არ ვიყენებ	3	4.3
არ მაქვს მსგავსი კონტაქტი	2	2.9
ორალური სექსის დროს არ ვიყენებ	1	1.4
ჯამი	68	97.1
გამოტოვებული	2	2.9
ჯამი	70	100

**D7.** წინასწარ უთანხმდებით თუ არა თქვენს პარტნიორს კონდომის გამოყენებასთან დაკავშირებით?

ცხრილი 47.

	<i>სიხშირე</i>	<i>%</i>
ყოველთვის ვუთანხმდები	38	55.1
არასდროს	14	20.3
უფრო ხშირად კი, ვიდრე არა	9	13.0
იშვიათად	8	11.6
ჯამი	69	100
გამოტოვებული	1	
ჯამი	70	

**D8.** ძირითადად ვისი ინიციატივით ხდება კონდომის გამოყენება სქესობრივი აქტის დროს?

ცხრილი 48. 67 რესპონდენტის მონაცემი

	სიხშირე	%
საკუთარი ინიციატივით	38	54.3
ერთობლივი გადაწყვეტილებით	27	38.6
პარტნიორის ინიციატივით	3	4.3
ჯამი	68	97.1

**D9.** თქვენი აზრით, რამდენად დაგიცავთ კონდომი სხვადასხვა ინფექციებისაგან, თუკი მას ყოველთვის გამოიყენებთ?

ცხრილი 49.

	სიხშირე	%
ყველა შემთხვევაში დამიცავს	35	50
ყოველთვის არა, მაგრამ ხშირ შემთხვევაში დამიცავს	35	50
ჯამი	70	100

**D10.** სად შოულობთ ხოლმე კონდომს?

ცხრილი 50. 69 რესპონდენტის მონაცემი

	სიხშირე	%
აფთიაქი	56	62.2
ცენტრი "თანადგომა"	16	17.8
მეგობრები	9	10.0
ბაზარი	3	3.3
ჯანმრთელობის კაბინეტი	3	3.3
კლიენტები	2	2.2
მალაზია	1	1.1
ჯამი	90	100

**D11.** ამ კონკრეტულ მომენტში რამდენი კონდომი გაქვთ თან?

ცხრილი 51.

	სიხშირე	%
0	42	60.0
1	9	12.9
2	6	8.6
3	5	7.1
4	3	4.3
6	2	2.9
5	1	1.4
9	1	1.4
10	1	1.4
ჯამი	70	100

**D12.** იცით თუ არა კონდომის გამოყენება?

ცხრილი 52.

	სიხშირე	%
დიახ	64	91.4
არა	6	8.6
ჯამი	70	100.0

**E. სქესობრივი გზით გადამდები ინფექციები (სვგი)**

**E1.** გსმენიათ თუ არა სქესობრივი გზით გადამდები ინფექციების (ვენერიული დაავადებები) შესახებ?

ცხრილი 53.

	სიხშირე	%
დიახ	67	95.7
არა	3	4.3
ჯამი	70	100

**E2.** თუ გსმენიათ, გთხოვთ ჩამოთვალოთ ყველა სქესობრივი გზით გადამდები ინფექცია (ვენერიული დაავადება), რაც გაგიგიათ

ცხრილი 54. 67 რესპონდენტის მონაცემი

	სიხშირე	%
სიფილისი	53	26.6
გონორეა	52	26.1
შიდსი	30	15.1
ტრიქომონიაზი	23	11.6
სოკოვანი ინფექციები	16	8.0
ქლამიდიოზი	11	5.5
ჰეპატიტი	7	3.5
არ მახსოვს	3	1.5
სასქესო ორგანოს ჰერპესი	2	1.0
ბუკეტი	1	0.5
გარდნერელა	1	0.5
ჯამი	199	100

**E3.** გთხოვთ აღწეროთ სქესობრივი გზით გადამდები ინფექციების გარეგნული ნიშნები (სიმპტომები)

ცხრილი 55. 67 რესპონდენტის მონაცემი

	სიხშირე	%
გამონადენი სასქესო ორგანოდან	35	26.1
გამონაყარი სასქესო ორგანოზე, ტანზე ან ლორწოვან გარსებზე	31	23.1
შარდვის დროს წვის შეგრძნება	20	14.9
არ ვიცი	15	11.2

სასქესო ორგანოს ქავილი	6	4.5
სისუსტე	5	3.7
სიწითლე სასქესო ორგანოს მიდამოებში	4	3.0
შარდვის გაძნელება	2	1.5
თმების ცვენა	2	1.5
შანკრი	2	1.5
გახდომა	2	1.5
ოფლიანობა	2	1.5
სიცხე	1	0.7
ჯირკვლების გადიდება	1	0.7
უკანატანში წვა, ქავილი, გამონაყარი	1	0.7
შარდის შეკავება	1	0.7
იმპოტენცია	1	0.7
ფალარათი	1	0.7
იმუნიტეტის დაქვეითება	1	0.7
ჯირკვლების, კუნთების ტკივილი	1	0.7
ჯამი	134	100

**E4.** ბოლო წლის მანძილზე ხომ არ გქონიათ სქესობრივი გზით გადამდები ინფექციებისათვის დამახასიათებელი სიმპტომები?

ცხრილი 56.

	<i>სიხშირე</i>	<i>%</i>
არა	51	72.9
დიახ	15	21.4
პასუხი არ არის	1	1.4
ჯამი	67	95.7
გამოტოვებული	3	4.3
ჯამი	70	100

**E5.** გაგიკეთებიათ თუ არა ანალიზი სეგი-ს დასადგენად?

ცხრილი 57.

	<i>სიხშირე</i>	<i>%</i>
დიახ	38	54.3
არა	28	40.0
ჯამი	66	94.3
გამოტოვებული	4	5.7
ჯამი	70	100

**E6.** თუ კი, ბოლოს როდის გაიკეთეთ ანალიზი სგეი-ს დასადგენად?

ცხრილი 58.

	<i>სიხშირე</i>	<i>%</i>
ბოლო 3 თვის განმავლობაში	8	11.4
ბოლო 1 თვის განმავლობაში	8	11.4
1 წლის წინ	5	7.1
ბოლო 6 თვის განმავლობაში	5	7.1
არ მახსოვს	4	5.7
2 წლის წინ	3	4.3
7 წლის წინ	2	2.9
3 წლის წინ	1	1.4
14 წლის წინ	1	1.4
11 წლის წინ	1	1.4
ჯამი	38	54.3
გამოტოვებული	32	45.7
ჯამი	70	100

**E7.** რატომ გაიკეთეთ ანალიზი?

ცხრილი 59. 38 რესპონდენტის მონაცემი

	<i>სიხშირე</i>	<i>%</i>
პროფილაქტიკის მიზნით	18	25.7
სიმპტომების აღმოჩენის მიზნით	17	24.3
სექსუალურ პარტნიორს აღმოაჩნდა სგეი	3	4.3
ღონორი ვარ და სისხლს იქ მიმოწმებენ	1	1.4
შემთხვევით, ჯანმრთელობის ცნობის აღებისას	1	1.4
ჯამი	40	57.1

**E8.** ჩვენ არ გვინტერესებს თქვენი ანალიზის პასუხი, მაგრამ თქვენ თუ დაინტერესდით მისით?

ცხრილი 60.

	<i>სიხშირე</i>	<i>%</i>
დიახ	36	51.4
არა	1	1.4
პასუხი არ არის	1	1.4
ჯამი	38	54.3
გამოტოვებული	32	45.7
ჯამი	70	100

**E9.** თუ არ გაგიკეთებიათ ანალიზი, რატომ?

ცხრილი 61. 26 რესპონდენტის მონაცემი

	<i>სიხშირე</i>	<i>%</i>
არ მჭირდება, ვიცი რომ ჯანმრთელი ვარ	19	27.1
აქამდე არ მომსვლია აზრად ანალიზის გაკეთება	4	5.7
მეშინია პასუხის	1	1.4
არ მინდა ვინმემ გაიგოს ჩემი ანალიზის პასუხი	1	1.4
არ ვენდობი ექიმებს	1	1.4
ვენდობი პარტნიორს	1	1.4
ციხეში არ მქონდა საშუალება	1	1.4
<b>ჯამი</b>	<b>28</b>	<b>40.0</b>

**E10.** მიმართეთ თუ არა ოდესმე ექიმს?

ცხრილი 62.

	<i>სიხშირე</i>	<i>%</i>
დიახ	41	58.6
არა	25	35.7
<b>ჯამი</b>	<b>66</b>	<b>94.3</b>
გამოტოვებული	4	5.7
<b>ჯამი</b>	<b>70</b>	<b>100</b>

**E11.** სად მიმართეთ ექიმს?

ცხრილი 63. 40 რესპონდენტის მონაცემი

	<i>სიხშირე</i>	<i>%</i>
უფასო კლინიკა	17	24.3
ფასიანი კლინიკა	17	24.3
კერძო ექიმი	8	11.4
ჯანმრთელობის კაბინეტი	1	1.4
ბათუმის ჯანმრთელობის კაბინეტი	1	1.4
<b>ჯამი</b>	<b>44</b>	<b>62.9</b>

**E12.** ჩაგიტარებიათ თუ არა ოდესმე მკურნალობა სგგი-ზე?

ცხრილი 64.

	<i>სიხშირე</i>	<i>%</i>
დიახ	34	48.6
არა	31	44.3
<b>ჯამი</b>	<b>65</b>	<b>92.9</b>
გამოტოვებულია	5	7.1
<b>ჯამი</b>	<b>70</b>	<b>100</b>

**E13.** თუ კი, ვინ დაგინიშნათ ეს მკურნალობა?

ცხრილი 65.

	<i>სიხშირე</i>	<i>%</i>
ექიმმა	31	44.3
მეგობარმა/ნაცნობმა	2	2.9
ჯამი	33	47.1

**E14.** თუ არ გიმკუნალიათ, რატომ?

ცხრილი 66. 28 რესპონდენტის მონაცემი

	<i>სიხშირე</i>	<i>%</i>
არ მჭირდება	26	37.1
აქამდე არ მომსვლია აზრად მკურნალობა	1	1.4
ძალიან ძვირია	1	1.4
არ ვენდობი ექიმებს	1	1.4
არ მინდა ვიცოდე დაავადების შესახებ	1	1.4
ჯამი	30	42.9

**E15.** ვთქვათ, შეიტყვეთ, რომ სგგი-თ დაავადებული ხართ, ვის ეტყოდით ამის შესახებ?

ცხრილი 67. 68 რესპონდენტის მონაცემი

	<i>სიხშირე</i>	<i>%</i>
მეგობრებს/ნათესავებს	19	26.0
ოჯახის წევრებს	18	24.7
მუდმივ პარტნიორს	12	16.4
ექიმს	10	13.7
არავის	7	9.6
მუდმივ კლიენტს	5	6.8
პასუხი არ არის	1	1.4
არავის დავეუმალავდი	1	1.4
ჯამი	73	100

**E16.** სგგი-ს სიმპტომების გამოვლენის შემდეგ შეწყვიტეთ თუ არა სქესობრივი ურთიერთობები?

ცხრილი 68.

	<i>სიხშირე</i>	<i>%</i>
დიახ	29	41.4
არა	4	5.7
ჯამი	33	47.1
გამოტოვებულია	37	52.9
ჯამი	70	100



**E17.** თუ არ შეწყვიტეთ, რამდენად ხშირად იყენებდით კონდომს სქესობრივი კავშირის დროს?

ცხრილი 69.

	სიხშირე	%
ყოველთვის ვიყენებდი	3	4.3
ძალიან იშვიათად ვიყენებდი	1	1.4
ჯამი	4	5.7
გამოტოვებულია	66	94.3
ჯამი	70	100

**E18.** რომელ შემთხვევაში ხართ დაცული სგვი-გან, თუ არ იყენებთ კონდომს?

ცხრილი 70.

	სიხშირე	%
არც ერთ შემთხვევაში	46	65.7
ორალური სქესობრივი კავშირის დროს	13	18.6
არ ვიცი	6	8.6
ანალური სქესობრივი კავშირის დროს	2	2.9
ჯამი	67	95.7
გამოტოვებულია	3	4.3
ჯამი	70	100

## **F. ალკოჰოლი/ნარკოტიკები**

**F1.** რამდენად ხშირად სვამდით ალკოჰოლს ბოლო სამი თვის განმავლობაში, ღუდისა და ალკოჰოლის დაბალი შემცველობის მქონე კოქტიელების ჩათვლით?

ცხრილი 71.

	სიხშირე	%
კვირაში რამდენიმეჯერ	30	42.9
თვეში ერთხელ, ან უფრო იშვიათად	12	17.1
2-3-ჯერ თვეში	9	12.9
კვირაში ერთხელ	7	10.0
საერთოდ არ ვსვამ	7	10.0
ყოველდღე	4	5.7
მიჭირს პასუხის გაცემა	1	1.4
ჯამი	70	100

**F2.** მიგიღიათ თუ არა რაიმე ნარკოტიკი ბოლო სამი თვის განმავლობაში?

ცხრილი 72.

	სიხშირე	%
არა	55	78.6
დიახ	12	17.1
არ მსურს პასუხის გაცემა	3	4.3
ჯამი	70	100

**F3.** თუ კი, რა ტიპის ნარკოტიკი მიიღეთ?

ცხრილი 73. 13 რესპონდენტის მონაცემი

	სიხშირე	%
არაინექციური	10	14.3
ინექციური	5	7.1
მიჭირს პასუხის გაცემა	1	1.4
ჯამი	16	22.9

**F4.** თუ კი, რამდენად ხშირად იღებდით ნარკოტიკებს ბოლო სამი თვის განმავლობაში?

ცხრილი 74.

	სიხშირე	%
კვირაში რამოდენიმეჯერ	1	1.4
კვირაში ერთხელ	1	1.4
2-3-ჯერ თვეში	2	2.9
თვეში ერთხელ, ან უფრო იშვიათად	9	12.9
ჯამი	13	18.6
გამოტოვებული	57	81.4
ჯამი	70	100

## **G. უფლებების დარღვევა**

**G1.** როდესმე შეგქმნიათ თუ არა პრობლემები საკუთარი სექსუალური ორიენტაციის გამო?

ცხრილი 75.

	სიხშირე	%
დიახ	18	25.7
არა	50	71.4
პასუხი არ არის	1	1.4
ჯამი	69	98.6
გამოტოვებული	1	1.4
ჯამი	70	100

**G2.** თუ კი, ვისგან?

ცხრილი 76. 18 რესპონდენტის მონაცემი

	სიხშირე	%
უცნობი	9	12.9
მეზობლები	7	10.0
ლუჯახის წევრები	6	8.6
მეგობრები	6	8.6
ნათესავები	5	7.1
თანამშრომლები	4	5.7

პარტნიორი ქალი	2	2.9
პარტნიორი კაცი	1	1.4
ჯამი	40	57.1

**G3.** გთხოვთ მიუთითოთ, რა სახის პრობლემები შეგქმნიათ საკუთარი სექსუალური ორიენტაციის გამო:

ფიზიკური ძალადობა  
ცხრილი 77. 7 რესპონდენტის მონაცემი

	სიხშირე	%
ცემა	7	10.0
გაუპატიურება	2	2.9
ჯამი	9	12.9

სოციალური/ფსიქოლოგიური წინააღმდეგობები  
ცხრილი 78. 16 რესპონდენტის მონაცემები

	სიხშირე	%
დაცინვა	8	11.4
სამეგობრო წრიდან განდევნა	5	7.1
დაუმსახურებელი უარყოფითი მოპყრობა სამსახურში	5	7.1
დაუმსახურებელი უარყოფითი მოპყრობა სასწავლებელში	5	7.1
სამსახურიდან დათხოვა	4	5.7
არ მსურს პასუხის გაცემა	1	1.4
უთანხმოება მუდმივ პარტნიორებთან (ქალთანაც და კაცთანაც)	1	1.4
შანტაჟი გეგების მხრიდან ფულის გამოძალვის მიზნით	1	1.4
უთანხმოება ნათესავთან	1	1.4
პარტნიორ ქალთან განშორება	1	1.4
სიტყვიერი შეურაცხყოფა	1	1.4
ჯამი	33	47.1

**G4.** მოიმოქმედეთ თუ არა რაიმე საპასუხოოდ?

ცხრილი 79.

	სიხშირე	%
დიახ	8	11.4
არა	6	8.6
არ მსურს პასუხის გაცემა	4	5.7
ჯამი	18	25.7
გამოტოვებული	52	74.3
ჯამი	70	100

**G4.1.** თუ კი, დააკონკრეტეთ რა მოიმოქმედეთ?

ცხრილი 80.

	<i>სიხშირე</i>	<i>%</i>
სახლიდან წამოვედი	2	2.9
კონტრშანტაჟი	1	1.4
თავი ვიმართლე, სიმართლისთვის ბოლომდე ვიბრძოლე	1	1.4
ვცდილობდი კონფლიქტის თავიდან აცილებას	1	1.4
ვცდილობდი ახსნას, შერიგებას	1	1.4
დავტოვე სამსახური	1	1.4
ჯამი	7	10
გამოტოვებული	63	90
ჯამი	70	100

**G5.** თუ არა, რატომ არ მოიმოქმედეთ არაფერი საპასუხოდ?

ცხრილი 81.

	<i>სიხშირე</i>	<i>%</i>
არ მსურდა საკუთარი ორიენტაციის გამოაშკარავება საზ.-ში	4	5.7
არ არსებობს კანონი ჩვენი უფლებების დასაცავად	4	5.7
შემეშინდა	2	2.9
არ მსურდა სიტუაციის უფრო დაძაბვა	2	2.9
ჯამი	12	17.1

**H. ინფორმაციის მიღების გზები**

**H1.** საიდან მიგიღიათ ინფორმაცია აივ/შიდსისა და სვტი-ს შესახებ?

ცხრილი 82. 68 რესპონდენტის მონაცემი

	<i>სიხშირე</i>	<i>%</i>
ტელევიზია	43	26.2
გაზეთები, ჟურნალები	31	18.9
ცენტრის "თანადგომა" კონსულტაციები	24	14.6
სპეციალური ბუკლეტები	23	14.0
მეგობრები, ნათესავები	23	14.0
რადიო	11	6.7
კლიენტები	2	1.2
ექიმებისგან	2	1.2
ინტერნეტი	2	1.2
არ ვიცი	1	0.6
ჯანმრთელობის ცენტრი	1	0.6
სამედიცინო ლიტერატურა	1	0.6
ჯამი	164	100

**H2.** შეიცვალა თუ არა თქვენი ქცევა მიღებული ინფორმაციის შემდეგ?

ცხრილი 83.

	<i>სიხშირე</i>	<i>%</i>
დიახ	41	58.6
არა	21	30.0
ჯამი	62	88.6
გამოტოვებული	8	11.4
ჯამი	70	100

**H3.** როგორ შეიცვალა თქვენი ქცევა?

ცხრილი 84. 50 რესპონდენტის მონაცემი

	<i>სიხშირე</i>	<i>%</i>
კონდომს ვიყენებ რეგულარულად	22	21.6
კონდომს უფრო ხშირად ვიყენებ	21	20.6
ჩავიტარე ტესტირება სგვი-ს გამოსავლენად	19	18.6
ჩავიტარე ტესტირება აივი-ს გამოსავლენად	16	15.7
რეგულარულად ვიტარებ ტესტირებას	12	11.8
არაფერი შეცვლილა	5	4.9
მიემართე სამედიცინო დაწესებულებას კონსულტაციისათვის	4	3.9
ჩავიტარე მკურნალობა	2	2.0
შევამცირე სქესობრივი კონტაქტების რაოდენობა	1	1.0
ჯამი	102	100

**H4.** ინფორმაციის რომელი წყარო არის თქვენთვის ყველაზე უფრო სანდო?

ცხრილი 85. 50 რესპონდენტის მონაცემი

	<i>სიხშირე</i>	<i>%</i>
ცენტრის "თანადგომა" კონსულტაციები	27	32.5
სპეციალური ბუკლეტები	13	15.7
ტელევიზია	12	14.5
ექიმი	9	10.8
მეგობრები, ნათესავები	8	9.6
გაზეთები, ჟურნალები	6	7.2
რადიო	3	3.6
სამედიცინო დაწესებულება	2	2.4
კლიენტები	1	1.2
არ ვიცი	1	1.2
ინტერნეტი	1	1.2
ჯამი	83	100

**H5.** საჭიროების შემთხვევაში იცით თუ არა სად არის შესაძლებელი შიდსისა და სგვი-ს შესახებ ინფორმაციის მიღება?

ცხრილი 86.

	<i>სიხშირე</i>	<i>%</i>
დიახ	59	84.3
არა	10	14.3
ჯამი	69	98.6
გამოტოვებული	1	1.4
ჯამი	70	100

**H6.** თუ კი, გთხოვთ ჩამოთვალოთ კონკრეტული ადგილები?

ცხრილი 87. 59 რესპონდენტის მონაცემი

	<i>სიხშირე</i>	<i>%</i>
ცენტრი "თანადგომა"	49	57.0
ჯანმრთელობის კაბინეტი	15	17.4
სხვა სამედიცინო დაწესებულება	8	9.3
შიდსის ცენტრი	6	7.0
ვენ-დისპანსერი	4	4.7
ბორდელები	1	1.2
ინფექციური საავადმყოფო	1	1.2
მეგობარი	1	1.2
საავადმყოფო	1	1.2
ჯამი	86	100

**H7.** ისურვებდით თუ არა პირისპირ კონსულტაციებს ამ საკითხებთან დაკავშირებით?

ცხრილი 88.

	<i>სიხშირე</i>	<i>%</i>
დიახ	60	85.7
არ ვიცი	6	8.6
არა	4	5.7
ჯამი	70	100

**H8.** თუ ისურვებდით, სად?

ცხრილი 89. 60 რესპონდენტის მონაცემი

	<i>სიხშირე</i>	<i>%</i>
ცენტრი "თანადგომა"	50	71.4
ჯანმრთელობის კაბინეტი	6	8.6
სხვა სამედიცინო დაწესებულება	5	7.1
საკუთარ საცხოვრებელ ადგილას	2	2.9
არ ვიცი	2	2.9
ყველგან	1	1.4
ჯამი	66	94.3

**H9. რა სიხშირით ისურვებდით კონსულტაციების მიღებას?**

ცხრილი 90.

	<i>სიხშირე</i>	<i>%</i>
მხოლოდ საჭიროების შემთხვევაში	34	48.6
რეგულარულად	25	35.7
ერთჯერადად	3	4.3
არ ვიცი	1	1.4
ჯამი	63	90
გამოტოვებული	7	10
ჯამი	70	100

**I. დემოგრაფიული მახასიათებლები**

**II. ასაკი**

ცხრილი 91.

	<i>სიხშირე</i>	<i>%</i>
16-20 წ	11	15.7
21-25 წ	23	32.9
26-32 წ	11	15.7
33-40 წ	16	22.9
41-50 წ	4	5.7
51-60 წ	4	5.7
61 წელზე მეტი	1	1.4
ჯამი	70	100

**II. დასაქმება**

ცხრილი 92. 70 რესპონდენტის მონაცემი

	<i>სიხშირე</i>	<i>%</i>
უშუშეგარი	32	43.2
კერძო სექტორი	21	28.4
სახელმწიფო სექტორი	11	14.9
თვითდასაქმებული	4	5.4
სტუდენტი	3	4.1
პენსიონერი	1	1.4
მხატვარი	1	1.4
მომღერალი	1	1.4
ჯამი	74	100

**I3. განათლება**

ცხრილი 93.

	<i>სიხშირე</i>	<i>%</i>
უმაღლესი	24	34.3
საშუალო	17	24.3
საშუალო სპეციალური	11	15.7
არასრული უმაღლესი	11	15.7
არასრული საშუალო	7	10
ჯამი	70	100

**I4. ოჯახური მდგომარეობა**

ცხრილი 94.

	<i>სიხშირე</i>	<i>%</i>
დაუოჯახებელი	40	57.1
დაქორწინებული	17	24.3
განქორწინებული	12	17.1
თანაცხოვრება მუდმივ პარტნიორ კაცთან	1	1.4
ჯამი	70	100

**I5. გყავთ შვილი?**

ცხრილი 95.

	<i>სიხშირე</i>	<i>%</i>
არა	45	64.3
დიახ	23	32.9
არ მსურს პასუხის გაცემა	1	1.4
ჯამი	69	98.6
გამოტოვებული	1	1.4
ჯამი	70	100

**I6. სად ცხოვრობთ ამჟამად?**

ცხრილი 96.

	<i>სიხშირე</i>	<i>%</i>
თბილისი	63	90.0
მცხეთა	2	2.9
კახეთი	1	1.4
გარდაბანი	1	1.4
ლაგოდეხის რ-ნი	1	1.4
სენაკის რ-ნი	1	1.4
გორი	1	1.4
ჯამი	70	100



**I7. თქვენი საცხოვრებლის ტიპი**

ცხრილი 97.

	<i>სიხშირე</i>	<i>%</i>
საკუთარი ბინა	37	52.9
საკუთარი სახლი	15	21.4
ნაქირავები	10	14.3
ახლობლის ბინა	5	7.1
საერთო საცხოვრებელი	2	2.9
არ მაქვს მუდმივი საცხოვრებელი ადგილი	1	1.4
ჯამი	70	100

დ ა ნ ა რ თ ი 4 : კ რ ო ს კ ო რ ე ლ ა ც ი ე ბ ი

იყენებთ თუ არა კონდომს – როგორ ხდება შიდსის გადაცემა ერთი ადამიანიდან მეორეზე?

68 ადამიანის მონაცემი

	დიახ	არა	ხანდახან	ჯამი
სქესობრივი კონტაქტით	55	3	5	63
სხვისი ნახმარი შპრიცით ნარკოტიკის მიღებით	35		1	36
სისხლის გადასხმით	25	1	1	27
ნერწყვით	4		1	5
დედიდან ნაყოფზე	4			4
პირადი მოხმარების ნივთებით	3			3
შეხებით	1	1		2
კოცნით	1	1		2
არ ვიცი	1			1
სამედიცინო ინსტრუმენტებით	1			1
ჯამი	130	6	8	144

	დიახ	არა	ხანდახან	ჯამი
სქესობრივი კონტაქტით	42,3 %	50,0 %	62,5 %	43,8 %
სხვისი ნახმარი შპრიცით ნარკოტიკის მიღებით	26,9 %		12,5 %	25,0 %
სისხლის გადასხმით	19,2 %	16,7 %	12,5 %	18,8 %
ნერწყვით	3,1 %		12,5 %	3,5 %
დედიდან ნაყოფზე	3,1 %			2,8 %
პირადი მოხმარების ნივთებით	2,3 %			2,1 %
შეხებით	0,8 %	16,7 %		1,4 %
კოცნით	0,8 %	16,7 %		1,4 %
არ ვიცი	0,8 %			0,7 %
სამედიცინო ინსტრუმენტებით	0,8 %			0,7 %
ჯამი	100 %	100 %	100 %	100 %

	დიახ	არა	ხანდახან	ჯამი
სქესობრივი კონტაქტით	87,3 %	4,8 %	7,9 %	100 %
სისხლის გადასხმით	92,6 %	3,7 %	3,7 %	100 %
სხვისი ნახმარი შპრიცით ნარკოტიკის მიღებით	97,2 %		2,8 %	100 %
ნერწყვით	80,0 %		20,0 %	100 %
შეხებით	50,0 %	50,0 %		100 %
დედიდან ნაყოფზე	100,0 %			100 %
არ ვიცი	100,0 %			100 %
სამედიცინო ინსტრუმენტებით	100,0 %			100 %
კოცნით	50,0 %	50,0 %		100 %
პირადი მოხმარების ნივთებით	100,0 %			100 %
ჯამი	90,3 %	4,2 %	5,6 %	100 %

**იყენებთ თუ არა კონდომს –რა შემთხვევაში არსებობს აივ/შიდსით დაინფიცირების რისკი?**

68 აღამიანის მონაცემი

	დიახ	არა	ხანდახან	ჯამი
თუ კონდომს არ ვიყენებ სქესობრივი კონტაქტის დროს	58	3	6	67
თუ ნარკოტიკს სხვისი ნახმარი შპრიცით მივიღებ	55	3	6	64
თუ კონდომს ვიყენებ, მაგრამ ბევრი პარტნიორი მყავს	21	2	2	25
თუ მხოლოდ ერთი ერთგული სქესობრივი პარტნიორი მყავს	6			6
თუ შიდსით დაავადებულთან ერთად ვიქნები საზ. თავშეყრის ადგილზე	5	1		6
პირადი ჰიგიენის ნივთები	1			1
ჯამი	146	9	14	169

	დიახ	არა	ხანდახან	ჯამი
თუ კონდომს არ ვიყენებ სქესობრივი კონტაქტის დროს	39,7 %	33,3 %	42,9 %	39,6 %
თუ ნარკოტიკს სხვისი ნახმარი შპრიცით მივიღებ	37,7 %	33,3 %	42,9 %	37,9 %
თუ კონდომს ვიყენებ, მაგრამ ბევრი პარტნიორი მყავს	14,4 %	22,2 %	14,3 %	14,8 %
თუ მხოლოდ ერთი ერთგული სქესობრივი პარტნიორი მყავს	4,1 %			3,6 %
თუ შიდსით დაავადებულთან ერთად ვიქნები საზ. თავშეყრის ადგილზე	3,4 %	11,1 %		3,6 %
პირადი ჰიგიენის ნივთები	0,7 %			0,6 %
ჯამი	100 %	100 %	100 %	100 %

**იყენებთ თუ არა კონდომს – გსმენიათ თუ არა სგეი-ების შესახებ?**

კონდომის გამოყენება				
სგეი-ების ცოდნა	დიახ	არა	ხანდახან	ჯამი
დიახ	59	3	6	68
არა	1			1
ჯამი	60	3	6	69

კონდომის გამოყენება				
სგეი-ების ცოდნა	დიახ	არა	ხანდახან	ჯამი
დიახ	98,3 %	100 %	100 %	98,6 %
არა	1,7 %			1,4 %
ჯამი	100 %	100 %	100 %	100 %

კონდომის გამოყენება				
სგეი-ების ცოდნა	დიახ	არა	ხანდახან	ჯამი
დიახ	86,8 %	4,4 %	8,8 %	100 %
არა	100 %			100 %
ჯამი	87	4 %	9 %	100 %

**იყენებთ თუ არა კონდომს – აღწერეთ სგგი-ების სიმპტომები**  
 66 ადამიანის მონაცემი

	დიახ	არა	ხანდახან	ჯამი
გამონადენი სასქესო ორგანოდან	33	1	1	35
გამონაყარი სასქესო ორგანოზე, კანზე ან ლორწოვან გარსებზე	25	3	2	30
შარდვის დროს წვის შეგრძნება	20			20
არ ვიცი	13		2	15
სასქესო ორგანოს ქავილი	6			6
სისუსტე	5			5
სიწითლე სასქესო ორგანოს მიდამოებში	4			4
შარდვის გაძნელება	2			2
შანკრი	2			2
გახდომა	1	1		2
ოფლიანობა	2			2
სიცხე	1			1
თმების ცვენა		1		1
ჯირკვლების გადიდება	1			1
უკანატანში წვა, ქავილი, გამონაყარი	1			1
შარდის შეკავება	1			1
იმპოტენცია	1			1
ფაღარათი	1			1
იმუნიტეტის დაქვეითება	1			1
ჯირკვლების, კუნთების ტკივილი	1			1
<b>ჯამი</b>	<b>121</b>	<b>6</b>	<b>5</b>	<b>132</b>

	დიახ	არა	ხანდახან	ჯამი
გამონადენი სასქესო ორგანოდან	27,3 %	16,7 %	20,0 %	26,5 %
გამონაყარი სასქესო ორგანოზე, კანზე ან ლორწოვან გარსებზე	20,7 %	50,0 %	40,0 %	22,7 %
შარდვის დროს წვის შეგრძნება	16,5 %			15,2 %
არ ვიცი	10,7 %		40,0 %	11,4 %
სასქესო ორგანოს ქავილი	5,0 %			4,5 %
სისუსტე	4,1 %			3,8 %
სიწითლე სასქესო ორგანოს მიდამოებში	3,3 %			3,0 %
შარდვის გაძნელება	1,7 %			1,5 %
შანკრი	1,7 %			1,5 %
ოფლიანობა	1,7 %			1,5 %
გახდომა	0,8 %	16,7 %		1,5 %
უკანატანში წვა, ქავილი, გამონაყარი	0,8 %			0,8 %
თმების ცვენა		16,7 %		0,8 %
სიცხე	0,8 %			0,8 %
შარდის შეკავება	0,8 %			0,8 %
ჯირკვლების, კუნთების ტკივილი	0,8 %			0,8 %

ჯირკვლების გადიდება	0,8 %			0,8 %
იმუნიტეტის დაქვეითება	0,8 %			0,8 %
იმპოტენცია	0,8 %			0,8 %
ფალარათი	0,8 %			0,8 %
ჯამი	100 %	100 %	100 %	100 %

	დიახ	არა	ხანდახან	ჯამი
გამონადენი სასქესო ორგანოდან	94,3 %	2,9 %	2,9 %	100 %
გამონაყარი სასქესო ორგანოზე, კანზე ან ლორწოვან გარსებზე	83,3 %	10,0 %	6,7 %	100 %
სიწითლე სასქესო ორგანოს მიდამოებში	100,0 %			100 %
შარდვის დროს წვის შეგრძნება	100,0 %			100 %
სასქესო ორგანოს ქავილი	100,0 %			100 %
არ ვიცი	86,7 %		13,3 %	100 %
სიცხე	100,0 %			100 %
შარდვის გაძნელება	100,0 %			100 %
თმების ცვენა		100,0 %		100 %
სისუსტე	100,0 %			100 %
ჯირკვლების გადიდება	100,0 %			100 %
უკანატანში წვა, ქავილი, გამონაყარი	100,0 %			100 %
შანკრი	100,0 %			100 %
გახდომა	50,0 %	50,0 %		100 %
შარდის შეკავება	100,0 %			100 %
იმპოტენცია	100,0 %			100 %
ფალარათი	100,0 %			100 %
ოფლიანობა	100,0 %			100 %
იმუნიტეტის დაქვეითება	100,0 %			100 %
ჯირკვლების, კუნთების ტკივილი	100,0 %			100 %
ჯამი	91,7 %	4,5 %	3,8 %	100 %

**იყენებთ თუ არა კონდომს – გაგიკეთებიათ თუ არა ანალიზი სგვი-ს დასადგენად**

		კონდომის გამოყენება			
ანალიზების ჩატარება		დიახ	არა	ხანდახან	ჯამი
	დიახ	35	1	1	37
	არა	22	2	4	28
	ჯამი	57	3	5	65

		კონდომის გამოყენება			
ანალიზების ჩატარება		დიახ	არა	ხანდახან	ჯამი
	დიახ	61,4 %	33,3 %	20,0 %	56,9 %
	არა	38,6 %	66,7 %	80,0 %	43,1 %
	ჯამი	100 %	100 %	100 %	100 %

		კონდომის გამოყენება			
		დიახ	არა	ხანდახან	ჯამი
ანალიზების ჩატარება	დიახ	94,6 %	2,7 %	2,7 %	100 %
	არა	78,6 %	7,1 %	14,3 %	100 %
	ჯამი	87,7 %	4,6 %	7,7 %	100 %

იყენებთ თუ არა კონდომს – ბოლოს როდის გაიკეთეთ ანალიზი სგვი-ს დასადგენად?

	დიახ	არა	ხანდახან	ჯამი
ბოლო 3 თვის განმავლობაში	7		1	8
ბოლო 1 თვის განმავლობაში	7			7
1 წლის წინ	5			5
ბოლო 6 თვის განმავლობაში	5			5
არ მახსოვს	4			4
2 წლის წინ	3			3
7 წლის წინ	2			2
3 წლის წინ	1			1
14 წლის წინ		1		1
11 წლის წინ	1			1
ჯამი	35	1	1	37

	დიახ	არა	ხანდახან	ჯამი
ბოლო 3 თვის განმავლობაში	20 %		100 %	21,6 %
ბოლო 1 თვის განმავლობაში	20 %			18,9 %
1 წლის წინ	14,3 %			13,5 %
ბოლო 6 თვის განმავლობაში	14,3 %			13,5 %
არ მახსოვს	11,4 %			10,8 %
2 წლის წინ	8,57 %			8,11 %
7 წლის წინ	5,71 %			5,41 %
3 წლის წინ	2,86 %			2,7 %
14 წლის წინ		100 %		2,7 %
11 წლის წინ	2,86 %			2,7 %
ჯამი	100 %	100 %	100 %	100 %

იყენებთ თუ არა კონდომს - გაიგეთ თუ არა ამ ანალიზის პასუხი? (D1-E8)

		D1			
		დიახ	არა	ხანდახან	ჯამი
E8	დიახ	34	1	1	36
	არა	1			1
	ჯამი	35	1	1	37

E8	D1				
		დიახ	არა	ხანდახან	ჯამი
	დიახ	97,1 %	100 %	100 %	97,3 %
	არა	2,9 %			2,7 %
ჯამი	100 %	100 %	100 %	100 %	

E8	D1				
		დიახ	არა	ხანდახან	ჯამი
	დიახ	94,4 %	2,8 %	2,8 %	100 %
	არა	100,0 %			100 %
ჯამი	94,6 %	2,7 %	2,7 %	100 %	

დასაქმება – ამყარებთ თუ არა მამაკაცთან სქესობრივ კონტაქტს მატერიალური ანაზღაურების სანაცვლოდ?

	დიახ	არა	არ მსურს პასუხის გაცემა	ჯამი
უმუშევარი	1	25	6	32
კერძო სექტორი	4	15	2	21
სახელმწიფო სექტორი		11		11
თვითდასაქმებული	2	2		4
სტუდენტი		3		3
პენსიონერი	1			1
მხატვარი		1		1
მომღერალი		1		1
ჯამი	8	58	8	74

	დიახ	არა	არ მსურს პასუხის გაცემა	ჯამი
უმუშევარი	12,5 %	43,1 %	75,0 %	43,2 %
კერძო სექტორი	50 %	25,9 %	25 %	28,4 %
სახელმწიფო სექტორი		19 %		14,9 %
თვითდასაქმებული	25 %	3,4 %		5,4 %
სტუდენტი		5,2 %		4,1 %
პენსიონერი	12,5 %			1,4 %
მხატვარი		1,7 %		1,4 %
მომღერალი		1,7 %		1,4 %
ჯამი	100 %	100 %	100 %	100 %

	დიახ	არა	არ მსურს პასუხის გაცემა	ჯამი
კერძო სექტორი	19 %	71,4 %	9,5 %	100 %
სახელმწიფო სექტორი		100 %		100 %
სტუდენტი		100 %		100 %
პენსიონერი	100 %			100 %
თვითდასაქმებული	50 %	50 %		100 %
უმუშევარი	3,1 %	78,1 %	18,8 %	100 %
მხატვარი		100 %		100 %
მომღერალი		100 %		100 %
ჯამი	10,8 %	78,4 %	10,8 %	100 %

**დასაქმება – როგორია თქვენი ფულადი ანაზღაურება თქვენს მიერ გაწეული მომსახურებისათვის?**

	კერძო სექტორი	პენსიონერი	თვითდასა-ქმებული	უმუშევარი	ჯამი
არ მსურს პასუხის გაცემა	3				3
20 - 50 ლარი		1	1		2
10 ლარზე ნაკლები			1		1
10 - 20 ლარი				1	1
100 ლარზე მეტი	1				1
ჯამი	4	1	2	1	8

	კერძო სექტორი	პენსიონერი	თვითდასა-ქმებული	უმუშევარი	ჯამი
არ მსურს პასუხის გაცემა	75 %				37,5 %
20-50 ლარი		100 %	50 %		25,0 %
10 ლარზე ნაკლები			50 %		12,5 %
10-20 ლარი				100 %	12,5 %
100 ლარზე მეტი	25 %				12,5 %
ჯამი	100 %	100 %	100 %	100 %	100 %

	კერძო სექტორი	პენსიონერი	თვითდასა-ქმებული	უმუშევარი	ჯამი
10 ლარზე ნაკლები			100 %		100 %
10-20 ლარი				100 %	100 %
20-50 ლარი		50 %	50 %		100 %
100 ლარზე მეტი	100 %				100 %
არ მსურს პასუხის გაცემა	100 %				100 %
ჯამი	50 %	12,5 %	25 %	12,5 %	100 %



**დასაქმება - როგორია თქვენი შემოსავალი ამ საკმიანობიდან?**

	პერძო სექტორი	პენსიონერი	თვითდასა- ქმებელი	უმუშევარი	ჯამი
50-100 ლარი			1	1	2
100-200 ლარი	1	1			2
50 ლარამდე			1		1
არ მსურს პასუხის გაცემა	1				1
ეს ჩემთვის სტაბილური შემოსავალი არ არის	1				1
ხან ასე, ხან ისე	1				1
ჯამი	4	1	2	1	8

	პერძო სექტორი	პენსიონერი	თვითდასა- ქმებელი	უმუშევარი	ჯამი
50-100 ლარი			50 %	100 %	25 %
100-200 ლარი	25 %	100 %			25 %
50 ლარამდე			50 %		12,5 %
არ მსურს პასუხის გაცემა	25 %				12,5 %
ეს ჩემთვის სტაბილური შემოსავალი არ არის	25 %				12,5 %
ხან ასე, ხან ისე	25 %				12,5 %
ჯამი	100 %	100 %	100 %	100 %	100 %

	პერძო სექტორი	პენსიონერი	თვითდასა- ქმებელი	უმუშევარი	ჯამი
50 ლარამდე			100 %		100 %
50-100 ლარი			50 %	50 %	100 %
100-200 ლარი	50 %	50 %			100 %
არ მსურს პასუხის გაცემა	100 %				100 %
ეს ჩემთვის სტაბილური შემოსავალი არ არის	100 %				100 %
ხან ასე, ხან ისე	100 %				100 %
ჯამი	50 %	12,5 %	25 %	12,5 %	100 %

**რატომ არ იყენებთ ხოლმე კონდომს – როგორ ხდება შიღის გადაცემა ერთი ადამიანიდან მეორეზე?**

13 ადამიანის მონაცემი

	მავიწყდება	პარტნიორი უარს მეუბნება	დისკომფორტს მიქმნის	ვენდობი პარტნიორს, ვიცი რომ ჯანმრთელია	თან არ მაქვს და საყიდლად წასვლა მეზარება	მრცხვევია ყიდვა	ძალიან ძვირი ღირს	ხშირად იხევა	ჯამი
სქესობრივი კონტაქტი	1	1	6	3	3	1	1	1	17
სისხლის გადასხმით			2	1	1	1	1		6
სხვისი ნახმარი შპრიცით ნარკოტიკის მიღებით	1	1	3	1					6

ნერწვევით			2						2
შეხებით						1	1		2
დედიდან ნაყოფზე			1	1					2
კოცნით						1	1		2
ჯამი	2	2	14	6	4	4	4	1	37

	მაგიწველება	პარტნიორი უარს მეუბნება	დისკომფორტს მიქმნის	ვეწდობი პარტნიორს, ვიცი რომ ჯანმრთელია	თან არ მაქვს და საყიდლოდ წასვლა მეზარება	მრცხვევია ყიდვა	ძალიან ძვირი ღირს	ხშირად იხვევა	ჯამი
სქესობრივი კონტაქტით	50 %	50 %	42,9%	50%	75%	25%	25%	100%	45,9%
სისხლის გადასხმით			14,3%	16,7%	25%	25%	25%		16,2%
სხვისი ნახმარი შპრიცით ნარკოტიკის მიღებით	50 %	50 %	21,4%	16,7%					16,2%
ნერწვევით			14,3%						5,4%
შეხებით						25%	25%		5,4%
დედიდან ნაყოფზე			7,1%	16,7%					5,4%
კოცნით						25%	25%		5,4%
ჯამი	100%	100%	100%	100%	100%	100%	100%	100%	100%

	მაგიწველება	პარტნიორი უარს მეუბნება	დისკომფორტს მიქმნის	ვეწდობი პარტნიორს, ვიცი რომ ჯანმრთელია	თან არ მაქვს და საყიდლოდ წასვლა მეზარება	მრცხვევია ყიდვა	ძალიან ძვირი ღირს	ხშირად იხვევა	ჯამი
სქესობრივი კონტაქტით	5,9%	5,9%	35,3%	17,6%	17,6%	5,9%	5,9%	5,9%	100%
სისხლის გადასხმით			33,3%	16,7%	16,7%	16,7%	16,7%		100%
სხვისი ნახმარი შპრიცით ნარკოტიკის მიღებით	16,7%	16,7%	50%	16,7%					100%
ნერწვევით			100%						100%
შეხებით						50%	50%		100%
დედიდან ნაყოფზე			50%	50%					100%
კოცნით						50%	50%		100%
ჯამი	5,4%	5,4%	37,8%	16,2%	10,8%	10,8%	10,8%	2,7%	100%

**რატომ არ იყენებთ ხოლმე კონდომს – რა შემთხვევაში არსებობს აივ/შიდსით დაინფიცირების რისკი?**

13 ადამიანის მონაცემი

	მაგიწოდება	პარტნიორი უარს მეუბნება	დისკომფორტს მიქმნის	გუნდობი პარტნიორს, ვიცი რომ ჯანმრთელია	თან არ მაქვს და საყიდლად წასვლა მეზარება	მრცხვენია ყიდვა	ბაღიან ძვირი ღირს	ხშირად იხვევა	ჯამი
თუ კონდომს არ ვიყენებ სქესობრივი კონტაქტის დროს	1	1	8	3	3	1	1	1	19
თუ კონდომს ვიყენებ, მაგრამ ბევრი პარტნიორი მყავს			5	2	1			1	9
თუ ნარკოტიკს სხვისი ნახმარი შპრიცით მივიღებ	1	1	8	2	3	1	1	1	18
თუ შიდსით დაავადებულთან ერთად ვიქნები სახ. თავშეყრის ადგილზე			2	3				1	6
<b>ჯამი</b>	<b>2</b>	<b>2</b>	<b>23</b>	<b>10</b>	<b>7</b>	<b>2</b>	<b>2</b>	<b>4</b>	<b>52</b>

	მაგიწოდება	პარტნიორი უარს მეუბნება	დისკომფორტს მიქმნის	გუნდობი პარტნიორს, ვიცი რომ ჯანმრთელია	თან არ მაქვს და საყიდლად წასვლა მეზარება	მრცხვენია ყიდვა	ბაღიან ძვირი ღირს	ხშირად იხვევა	ჯამი
თუ კონდომს არ ვიყენებ სქესობრივი კონტაქტის დროს	50%	50%	34,8%	30%	42,9%	50%	50%	25%	36,5%
თუ კონდომს ვიყენებ, მაგრამ ბევრი პარტნიორი მყავს			21,7%	20%	14,3%			25%	17,3%
თუ ნარკოტიკს სხვისი ნახმარი შპრიცით მივიღებ	50%	50%	34,8%	20%	42,9%	50%	50%	25%	34,6%
თუ შიდსით დაავადებულთან ერთად ვიქნები სახ. თავშეყრის ადგილზე			8,7%	30%				25%	11,5%
<b>ჯამი</b>	<b>100%</b>	<b>100%</b>	<b>100%</b>	<b>100%</b>	<b>100%</b>	<b>100%</b>	<b>100%</b>	<b>100%</b>	<b>100%</b>

	მაგიწყლება	პარტნიორი უარს მეუბნება	დისკომფორტს მიქნის	კვლობი პარტნიორს, ვიცი რომ ჯანმრთელია	თან არ მაქვს და საყილად წასვლა მეზარება	მრცხვენია ყიდვა	ბაღიან ძვირი ღირს	ხშირად იხევა	ჯამი
თუ კონდომს არ ვიყენებ სქესობრივი კონტაქტის დროს	5,3%	5,3%	42,1%	15,8%	15,8%	5,3%	5,3%	5,3%	100%
თუ კონდომს ვიყენებ, მაგრამ ბევრი პარტნიორი მყავს			55,6%	22,2%	11,1%			11,1%	100%
თუ ნარკოტიკს სხვისი ნახმარი შპრიცით მივიღებ	5,6%	5,6%	44,4%	11,1%	16,7%	5,6%	5,6%	5,6%	100%
თუ შიდასით დაავადებულთან ერთად ვიქნები საზ. თავშეყრის ადგილზე			33,3%	50%				16,7%	100%
ჯამი	3,8%	3,8%	44,2%	19,2%	13,5%	3,8%	3,8%	7,7%	100%

**ღ ა ნ ა რ თ ი 5: რ ე ს პ ო ნ დ ე ნ ტ თ ა ა ნ ა ლ ი ზ ი ს  
პ ა ს უ ხ ე ბ ი**  
(ბიომარკერული კვლევის შედეგები)

რესპონდენტის კოდი	კითხვ არი	სისხლი	პასუხები		რესპონდენტის კოდი	კითხვ არი	სისხლი	პასუხები	
			HIV	TPHA				HIV	TPHA
H-01	+	+	-	-	H-36	+	+	-	-
H-02	+	+	-	++++	H-37	+	+	-	-
H-03	+	+	-	++++	H-38	+	+	-	-
H-04	+	+	-	-	H-39	+	+	-	-
H-05	+	+	+	++++	H-40	+	+	-	-
H-06	+	+	-	-	H-41	+	+	-	-
H-07	+	+	-	-	H-42	+	+	-	-
H-08	+	+	-	-	H-43	+	+	-	-
H-09	+	+	-	++++	H-44	+	+	-	-
H-10	+	+	-	-	H-45	+	+	-	-
H-11	+	+	-	+++	H-46	+	+	-	++++
H-12	+	+	-	-	H-47	+	+	-	++++
H-13	+	+	-	-	H-48	+	+	-	-
H-14	+	+	-	-	H-49	+	+	-	++++
H-15	+	+	-	-	H-50	+	+	-	++++
H-16	+	+	-	-	H-51	+	+	-	-
H-17	+	+	-	-	H-52	+	+	-	-
H-18	+	+	-	++++	H-53	+	+	-	-
H-19	+	+	-	-	H-54	+	+	-	-
H-20	+	+	-	++++	H-55	+	+	-	-
H-21	+	+	-	-	H-56	+	+	-	-
H-22	+	+	-	-	H-57	+	+	-	-
H-23	+	+	-	-	H-58	+	+	-	-
H-24	+	+	+	++++	H-59	+	+	-	++++
H-25	+	+	-	++++	H-60	+	+	-	++++
H-26	+	+	-	-	H-61	+	+	-	-
H-27	+	+	-	-	H-62	+	+	-	-
H-28	+	+	-	-	H-63	+	+	-	-
H-29	+	+	-	++++	H-64	+	+	+	-
H-30	+	+	-	-	H-65	+	+	-	-
H-31	+	+	-	++++	H-66	+	+	-	-
H-32	+	+	-	++++	H-67	+	+	-	-
H-33	+	+	-	++++	H-68	+	+	-	-
H-34	+	+	-	-	H-69	+	+	-	-
H-35	+	+	-	-	H-70	+	+	-	-